

BESCH

COMMISSAIRE - PRISEUR

CANNES



*Je vais
tout
changer!*

Les Ventes Aux Enchères de Prestige à Cannes sur la Croisette depuis 1989

OBJETS DE MARINE ET DE PAQUEBOTS

ART D'ASIE ET DE LA CHINE

ART MODERNE ET CONTEMPORAIN

ARTS PREMIERS

Art d'Amérique Précolombienne - Art d'Afrique Noire

Art Tribal d'Océanie et de l'Himalaya

BIJOUX & MONTRES

CANNES HÔTEL MARTINEZ DIMANCHE 17 JUILLET 2011

EXPERTS ET CONSULTANTS

VINS ET ALCOOLS

Pascal Kuzniewski

Expert agréé près le CVV, n° 2002-247

Tel : +33 (0)4 92 28 51 27

Port : +33 (0)6 07 79 72 06

Fax : +33 (0)4 89 73 22 71

contact@vinvinoveritas.com

OBJETS DE MARINE

Jacques Dworzak

Consultant

Tel : 00 33 (0)6 09 62 64 66

ART D'ASIE

Georges Pochet

Expert CNES

Tel : 00 33 (0)6 03 03 49 35

TABLEAUX PROVENÇAUX

Marc Stammegna

Consultant

Tel : 00 33 (0)4 91 53 71 02

ARTS PREMIERS

CABINET D'EXPERTISE ORIGINE

Serge Reynes

Expert

166, Rue Etienne Marcel, 93100 Montreuil

Tel : 00 33 (0)1 48 57 91 46

Fax : 00 33 (0)1 48 57 68 18

www.origineexpert.com

BIJOUX ET MONTRES

Frank Boto

Consultant

Tel : 00 377 93 50 00 80

EXPOSITIONS PUBLIQUES

Vins et Alcools

Hôtel Martinez - Cannes - 73, Boulevard de la Croisette - 06400 Cannes :

Samedi 16 juillet de 12h à 13h

Arts Premiers

Exposition chez l'Expert : du mercredi 29 juin au mardi 12 juillet

(sur rendez-vous).

Expositions communes Cannes - Hôtel Martinez

Samedi 16 juillet de 12h à 20h

Dimanche 17 juillet de 10h à 12h30

BESCH
COMMISSAIRE - PRISEUR
CANNES

CANNES - HÔTEL MARTINEZ
ÉTÉ 2011

VINS PRESTIGIEUX & ALCOOLS

Samedi 16 juillet - 14h30

**COLLECTION D'OBJETS DE MARINE
ET DE PAQUEBOTS**

ART D'ASIE ET DE LA CHINE

ART MODERNE ET CONTEMPORAIN

ARTS PREMIERS

Dimanche 17 juillet - 14h

BIJOUX & MONTRES

Dimanche 17 juillet - 17h30

Catalogues en ligne
www.cannesauktion.com

**Maître Jean-Pierre Besch, commissaire-priseur
judiciaire et habilité SVV n° 2002-034**

45, Boulevard de la Croisette, 06400 Cannes

Tél : +33 (0)4 93 99 22 60 - +33 (0)4 93 99 33 49 - Fax : +33 (0)4 93 99 30 03

besch@cannesauktion.com - www.cannesauktion.com

OBJETS DE MARINE ET DE PAQUEBOTS

Jacques DWORCZAK

Consultant

Tel : 00 33 (0)6 09 62 64 66

Mobilier :

Grande table basse de salon du paquebot France, suite de chaises par Eero Saarinen – éd. Knoll provenant du paquebot Mermoz, commode-secrétaire de marine en palissandre, commode de marine en teck, meuble de rangement de marine en teck, paire de chevets de yacht en teck, paires de tabourets de bar en acajou du paquebot Olympia, coffres de marine en camphrier, en acajou et en palissandre, table d'appoint en acajou, étagère en palissandre, suite de chaises pliantes de pont en teck et en palissandre, grande table de salle à manger du paquebot Olympia, paire de transats de pont pliants en acajou, coffrets d'officier de marine en teck et en palissandre, bureau de marine en acajou, paire de fauteuils du paquebot Norway, etc.



Décoration :

Globe céleste par la maison Delamarche, très belle maquette de ponton en os, exceptionnelle mâchoire de requin tigre, casque de scaphandrier russe, compas de route sur fût en acajou du paquebot Olympia, paires de phares de recherche, indicateur d'ordres en aluminium, maillons des chaînes d'ancre du paquebot France, hublot du paquebot France, chronomètre de marine russe, théodolite Hilser & Watts, très important phare de recherche sur pied, importantes maquettes de bassin, hublot et sabord du paquebot Mermoz, vaisselle et luminaires du paquebot Mermoz, ventilateur en aluminium, pendulette Omega pour la Royale Navy, diverses pendules, etc.



1



2



3



4



5



6



7



8

1 - PLATEAU DE CABINE

en acajou massif. Renforts de protection en laiton, deux prises 'oreille' latérales pour le transport.

Provenance : P & O (Peninsular & Orient Company).

Longueur : 63,5 cm.

Largeur : 40,5 cm.

Très bon état.

170/200 €

2 - VENTILATEUR À DOUBLE HÉLICES

monté sur pied en aluminium et laiton. Circa 1920.

En état de fonctionnement sur le 220 volts. Hauteur : 41 cm.

250/280 €

3 - PAIRE DE NAUTILES

montés sur un pied formant support en acajou tourné et patiné. Hauteur : 43,5 cm. Bon état.

350/400 €



9

4 - PENDULE DE CLOISON DE SOUS-MARIN RUSSE.

Habitacle en aluminium et laiton. Mouvement mécanique accompagné de sa clé.

Circa 1950. Diamètre : 23,5 cm. Bon état.

320/370 €

5 - COFFRET DE RANGEMENT D'OFFICIER DE MARINE

en palissandre massif. Entrée de serrure, poignées de transport et renforts de protection en laiton. Fin XIX^{ème} siècle. Longueur : 47 cm. Largeur : 29 cm. Hauteur : 20 cm. Bon état.

350/450 €

6 - COFFRE DE MARIN

en camphrier avec renforts de protection, d'ornement et poignées de transport en laiton. Circa 1920. Longueur : 105 cm.

Largeur : 51 cm. Hauteur : 51 cm. Bon état.

(Le camphrier est un bois protégé aujourd'hui par la Convention de WASHINGTON)

550/700 €

7 - PENDULETTE

anglaise de marque OMEGA pour la ROYAL NAVY, de forme boule avec habitacle en laiton. Cadran émaillé blanc à chiffres romains.

Mouvement dit "squelette" par l'arrière avec platine et échappement compensé.

Circa 1930. Hauteur : 7,6 cm. Restauration à l'habitacle, mouvement ancien et révisé.

250/300 €

8 - TABLE PLIANTE

rectangulaire de paquebot en acajou massif avec plateau en caillebotis. Longueur : 80 cm.

Largeur : 60 cm. Hauteur : 76 cm.

Très bon état.

500/600 €

9 - ETAGÈRE

en palissandre massif à trois niveaux et barres anti-roulis. Circa 1935. Longueur : 78 cm.

Largeur : 28,5 cm. Hauteur : 87 cm.

Bon état.

550/650 €



10 - COMMODE DE MARINE

en teck massif à deux corps et quatre rangées de tiroirs en façade.

Poignées, entrées de serrures, renforts de protection et d'ornement en laiton.

Fin XIX^{ème} siècle.

Longueur : 74,5 cm. Largeur 35 cm.

Hauteur : 82,5 cm. Bon état.

1500/1800 €



11

SUITE D'ÉLÉMENTS DE VAISSELLE

en porcelaine blanche en provenance du paquebot MERMOZ comprenant : douze assiettes à entremet, six sous-tasses, six vases soliflores, deux théières, deux cafetières, un beurrier, un poivrier, deux coquetiers, une paire de salerons, un grand pot à lait, une petite verseuse et un moutardier.

Toutes les pièces comportent le logo bleu marine de la compagnie PAQUET et le cachet du fabricant BAUSCHER BAVARIA GERMANY. Très bon état.

200/300 €

12

SUITE DE SIX CHAISES

par EERO SAARINEN, édition KNOLL modèle n°151 en provenance de la salle à manger ANCERVILLE du paquebot MERMOZ. Piètement tulipe en fonte d'aluminium laqué blanc, coque plastique moulée, assise garnie d'une galette en tissu imperméabilisé couleur lie de vin. Hauteur : 81 cm. Largeur : 50 cm. Profondeur : 52 cm.

Bon état. (Réf. photo : "Steven & Linda Rouland, Knoll Furniture 1938 - 1960", Edition Schiffer, 1999, page 63. Revue Domus, 1955 - 1959, tome IV, édition Taschen, 2006, page 352). Très bon état."

1200/1500 €



13

SUITE DE QUATRE APPLIQUES OU PLAFONNIERS

en provenance du paquebot MERMOZ en laiton et plexiglas strié. Bases rectangulaires alimentées en électricité. Long. 44 cm. Larg. 14,5 cm. Très bon état.

(Réf. Photo : CHANTIERS DE L'ATLANTIQUE, Cliché n°42840 de l'ÉCOMUSÉE DE SAINT-NAZAIRE).

700/800 €



14

GRANDE TABLE DE SALLE À MANGER

en acajou massif en provenance du paquebot grec Olympia. Plateau de forme rectangulaire avec barres antiroulis escamotables, reposant sur deux pieds parallélépipédiques avec bases pyramidales de stabilité et de fixation. Longueur : 187 cm. Largeur : 79,5 cm. Hauteur : 76 cm. Très bon état.

2100/2300 €



15

AFFICHE ENCADRÉE DE LA FRENCH LINE

par CIGANER avec inscription : "COME BACK ST- NAZAIRE - 11 MAI 1960 / 11 DECEMBRE 1974", et montrant le paquebot FRANCE semblant quitter un tableau présenté sur un chevalet pour retourner vers la mer ; le tout à côté d'un boulet. Cette affiche est une réinterprétation de "La Condition Humaine" de René Magritte, tableau de 1935. La date du 11 Mai 1960 correspond au lancement du navire et celle du 11 Mai 1974, à l'envoi au quai de l'oubli. Editée par DORGEVAL. Longueur : 89 cm. Largeur : 53 cm. Très bon état.

260/300 €



16

HUBLLOT

ouvrant à trois clés, le tout en laiton et monté sur son châssis en acier.

En provenance du paquebot MERMOZ et frappé sur le châssis de la Société SMF GSC. Douze trous d'ancrage sur la ceinture en acier. Ces hublots étaient à l'origine peints en blanc. Ils vous sont présentés ici décapés et polis. Diamètre total : 55 cm. Diamètre de la vitre : 40 cm. Bon état.

600/700 €





17
SABORD
 en laiton ouvrant à quatre clés avec anneau de tirage en laiton. Frappé de la marque du fabricant : GOURDIN à CHARTRES. Ces sabords étaient à l'origine peints en blanc. Ils vous sont présentés ici décapés et polis. Largeur : 53,3 cm. Hauteur : 73,3 cm. Très bon état. (Réf. Photo : "MERMOZ" par DANIEL HILLION, page 14 et page 74 aux éditions M.D.V.). 600/700 €



18
PAIRE DE TABOURETS DE BAR DE PAQUEBOT
 avec fûts en laiton, bases et assises en acajou. Assises tournantes et montées sur roulements à billes. Provenance : paquebot américain. Hauteur : 81 cm. Bon état. 800/900 €



19
SUITE DE HUIT CHAISES PLIANTES DE PONT DE BATEAU
 en palissandre massif. Dossier à barreaux et assise à larges lattes. Circa 1940. Hauteur : 83,5 cm. Largeur : 45 cm. Profondeur : 43 cm. Très bon état. 1600/1800 €

20
PAIRE DE TRANSATS DE PONT PLIANTS
 en acajou massif. Deux bras coulissants permettant la réception d'un plateau. Système d' inclinaison modulable en laiton.

Provenance : paquebot anglais de liaisons maritimes. Circa 1925. Largeur : 60,5 cm. Tissus avec petit coussin repose tête postérieurs. Bon état. 1100/1300 €



21
 Important phare de recherche anglais en laiton et bronze monté sur pied cylindrique avec base de fixation et de stabilité en bronze. Large projecteur orientable par deux poignées sur l'arrière et une molette sur le piètement. Largeur : 57 cm. Hauteur : 190 cm. Diamètre du projecteur : 57 cm. Bon état. 1500/1800 €



22
IMPORTANTE MAQUETTE
 en teck et acajou. Belle embarcation de commerce inter îles en Asie à voiles et avirons au XIX^{ème} siècle. Circa 1940. Hauteur : 170 cm. Longueur : 200 cm. Quelques accidents. 2000/2500 €



23
COMMODE SECRÉTAIRE DE MARINE
 en palissandre massif à deux corps. Entrées de serrures, poignées, renforts de protection et d'ornement en laiton. Fin XIX^{ème} siècle. Longueur : 96 cm. Largeur : 48 cm. Hauteur : 132 cm. Bon état. 2700/3000 €



24
CASQUE DE SCAPHANDRIER RUSSE
 en cuivre et laiton, modèle à trois boulons et trois hublots dont un frontal et deux latéraux. Circa 1950. Hauteur : 47 cm. Largeur : 30 cm. Profondeur : 33 cm. Bon état. 2700/3000 €



25



26



27



28



29



30



31

25
COFFRE DE RANGEMENT
en acajou massif. Entrée de serrure
de serrure, poignées, renforts de
protection et d'ornement
en laiton. Bon état.
Fin XIX^{ème}, début XX^{ème} siècle.
Long. : 67 cm. Larg. : 36 cm.
Haut. : 35 cm.
550/650 €

26
COFFRET DE RANGEMENT
D'OFFICIER DE MARINE
en teck massif. Entrée de serrure,
poignées de transport et renforts
de protection en laiton.
Fin XIX^{ème} siècle. Bon état.
Long. : 47 cm. Larg. : 26,5 cm.
Haut. : 20,5 cm.
350/400 €

27
THÉODOLITE ANGLAIS
en bronze et laiton dans son
coffret de rangement en bois.
Signé HILSER & WATTS.
Circa 1930. Hauteur : 33 cm.
900/1000 €

28
PENDULE DE
CLOISON ANGLAISE
dans son habitacle en laiton.
Cadran émaillé blanc à chiffres
romains signée SMITH ENFIELD.
Circa 1940. Diamètre : 26,5 cm.
Bon état.
350/400 €

29
MEUBLE DE RANGEMENT
DE COMPAGNIE MARITIME
à six larges tiroirs en façade, en
teck massif. Poignées, renforts
de protection et d'ornement
en laiton. Circa 1930.
Longueur : 107 cm.
Profondeur : 40,5 cm.
Hauteur : 104 cm.
Bon état.
1200/1500 €

30
EXCEPTIONNELLE
MÂCHOIRE DE
REQUIN TIGRE
présentée sur un support en teck
et acier. Largeur : 75 cm.
Hauteur : 56 cm. Bon état.
2100/2300 €

31
PAIRE DE FAUTEUILS
CABRIOLET
du paquebot Norway en hêtre
massif et vernis. Garnis pour le
dossier et l'assise du tissu d'ori-
gine à motifs géométriques et
de couleur pourpre. Ces sièges
se situaient sur la mezzanine du
restaurant LEEWARD DINING
ROOM du paquebot NORWAY
anciennement salle à manger
classe touristique sur le paquebot
FRANCE.
Hauteur 95 cm.
Bon état.
600/650 €

32
MAILLON DE LA GRANDE
CHAÎNE D'ANCRE D'ÉTRAVE
du paquebot FRANCE. Cette
chaîne en acier rond de 9 cm
de diamètre, fut réalisée par
la société VEILLE au HAVRE.
Longueur du maillon : 54 cm.
Largeur : 34 cm. Le poids de
chaque maillon était à l'origine
de 70 kilos, l'usure et la corrosion
ont fait perdre à certains d'entre
eux jusque 5% de leur poids
initial. Chaque maillon a nécessité
la découpe des deux maillons
aux extrémités. Adapté après
démontage sur une base en teck
pour la présentation.
400/500 €

33
MAILLON DE LA CHAÎNE
D'ANCRE AVANT TRIBORD
du paquebot FRANCE. Cette
chaîne en acier rond de 7 cm
de diamètre, fut réalisée par
la société VEILLE au HAVRE.
Le poids de chaque maillon était
à l'origine de 35 kilos, l'usure et
la corrosion ont fait perdre à cer-
tains d'entre eux jusque 5% de
leur poids initial. Chaque maillon
a nécessité la découpe des deux
maillons aux extrémités.
Longueur du maillon : 46 cm.
Largeur : 26 cm.
Adapté après démontage sur
une base en teck pour
la présentation.
350/450 €

34
HUBLOT
en laiton ouvrant à deux vis et
occultant par tape en alliage
d'aluminium et deux vis
d'ouverture supplémentaires.
En provenance du paquebot
FRANCE et fabriqué par
la SOCIÉTÉ NANTAISE DE
FONDERIES REUNIES ET
DE CONSTRUCTIONS
MECANIQUES, 7 Boulevard des
Martyrs nantais de la Résistance.
Treize trous d'ancrage en
ceinture. Ces hublots étaient à
l'origine peints en blanc ou bleu.
Ils vous sont présentés ici
décapés et polis sur un socle
en plexiglas.
Diamètre total : 45 cm.
Diamètre de la vitre : 33 cm.
800/1000 €



32



33



34



35

LAMPE À ARMATURE

en métal chromé, abat-jour tubulaire en tissu blanc cassé, base circulaire chromée.
Ces lampes étaient fixées sur les commodes Henri LANCEL des chambres touristes et premières classes du paquebot NORWAY. Leur démontage a nécessité la mise en place d'une galette de stabilité en teck.

Hauteur : 80 cm.
450/550 €



36

TABLE BASSE

du Grand Salon ST TROPEZ situé sur le Pont Promenade du paquebot FRANCE, par le décorateur Jacques DUMOND.
Plateau en dilophane vert cerclé d'une ceinture en aluminium, reposant sur un large piétement cylindrique en acier laqué blanc cassé.
Trois pattes de fixations au sol en acier chromé.
Hauteur : 32 cm. Diam. 120 cm. Bon état.

Références bibliographiques :

"Le paquebot France", par Armelle BOUCHET MAZAS, éditions Norma, 2006, Paris, modèle reproduit p. 115.
"France un rêve de géant", par Claude VILLIERS & Christian CLERES, éditions Glénat, 1996, Grenoble, modèle reproduit p. 118.

1800/2200 €



37

PAIRE DE CHEVETS

en teck massif à quatre tiroirs en façade, poignées des tiroirs en laiton, renforts de protection et d'ornement en laiton.
Haut. 72,5 cm. Larg. 43,5 cm. Prof. 55,5 cm.
Bon état.

950/1100 €



38

SUITE DE DEUX FAUTEUILS DE PONT PLIANTS À BARREAUX

en palissandre massif en provenance du paquebot Princess Mary. Circa 1935.
Hauteurs : 90 et 87 cm.
Largeurs : 54 et 52 cm.
Profondeur : 45 et 43 cm.
Bon état.

600/700 €



39

SUITE DE SIX CHAISES DE PONT PLIANTES

en teck massif, assise et dossier arrondis et pleins.
Haut. 79 cm. Larg. 40,5 cm. Prof. 33,5 cm.
Très bon état.

700/900 €



40

PAIRE DE TABOURETS DE BAR
en laiton et acajou en provenance du paquebot OLYMPIA. Epaisse assise pivotante en acajou et large repose pied circulaire en laiton.

Hauteur : 88 cm.
Très bon état.
1000/1200 €

41

PAIRE DE TABOURETS DE BAR
en laiton et acajou en provenance du paquebot OLYMPIA. Epaisse assise pivotante en acajou et large repose pied circulaire en laiton.

Hauteur : 88 cm.
Très bon état.
1000/1200 €



43

GLOBE CÉLESTE

en enduit et papier, porté par un pied en bois tourné noir. Anneau horizontal et fuseaux en bois recouverts de papier armé de gravures avec bordures peintes à la main. Signé DELAMARCHE à PARIS, rue du Jardinnet et daté 1845. Hauteur : 39 cm. Bon état. 3000/4000 €



42

TRÈS BELLE MAQUETTE DE PONTON

d'un trois mâts en os. Coque en placage d'os sur une âme en bois, figure de proue en os sculpté. Pont, mâts, passerelles et aménagements divers en os et bien détaillés. Gréement complet et très finement décrit, avec poulies réalisées dans de minuscules coquillages. Epoque 1^{er} Empire. Hauteur : 30 cm. Longueur : 39 cm. Bon état général. Présenté sur un socle en bois d'érable et de palissandre. Petits accidents insignifiants pour un bon état général. 6000/7000 €



44

COFFRE DE MARINE

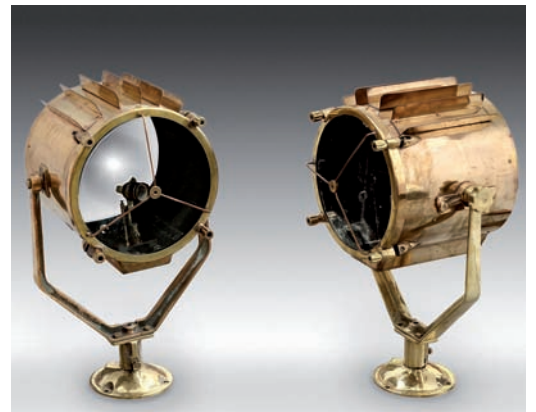
en palissandre massif avec renforts de protection, d'ornement et poignées de transport en laiton. Circa 1920. Longueur : 61 cm. Largeur : 35 cm. Hauteur : 34,5 cm. Bon état. 650/850 €



45

COMPAS DE ROUTE SUR FÛT

en acajou en provenance du paquebot Olympia. Capot en laiton, système de compensation magnétique assuré par deux boules latérales dites de Thomson, en fer doux et un tube vertical en laiton à l'arrière appelé tube de FLINDERS. Compas à rose liquide monté à la cardan et signé KELVIN & HUGHES. Trois portes d'accès au mécanisme en façade sur le fût. Hauteur : 137 cm. Largeur : 50 cm. Profondeur : 50 cm. Bon état 1550/1850 €



46

PAIRE DE PHARES DE RECHERCHE

en laiton, directionnels par l'arrière, sur piétement en bronze à base circulaire, quatre ailettes en laiton au sommet, protection en laiton pour la vitre.

Provenance : destroyer américain. Circa 1940. Hauteur : 55 cm. Très bon état. 1200/1500 €

48
 Petit bureau de marine double faces en acajou massif, caisson à quatre tiroirs, deux tiroirs en ceinture, barre repose-pieds en laiton massif, poignées, renforts de protection et d'ornement en laiton. Circa 1960.
 Largeur : 100 cm. Profondeur : 70 cm Hauteur : 76 cm. Bon état.
 1500/1800 €



47
CHRONOMÈTRE DE MARINE RUSSE
 Mouvement à cinquante six heures, dans son habitacle en acajou avec fenêtre vitrée de visibilité en partie supérieure et poignées de transport en laiton. Circa 1950.
 Hauteur : 20 cm.
 En état de fonctionnement. Très bon état.
 1300/1600 €



49
PAIRE DE FANAOX JAPONAIS
 en laiton de forme cylindrique, surmontés d'une cheminée "tempête". Lentilles de Fresnel avec quadrillages de protection, poignées de levage en laiton et alimentation au pétrole.
 Hauteur : 49 cm.
 Bon état.
 600/700 €



50
INDICATEUR D'ORDRES DOUBLE FACE
 en aluminium et laiton, signé Chadburn à Londres. Cadres sur fond noir et sélecteur en laiton avec boule de maintien en bakélite.
 Hauteur : 120 cm.
 Bon état.
 1200/1500 €



52
GRANDE MAQUETTE DE BASSIN
 en bois lestée de plomb figurant une bisquine, typique voilier de la baie du Mont Saint-Michel et de ses environs. Circa 1930. Présenté sur un socle en bois.
 Hauteur : 117 cm. Longueur : 170 cm.
 Profondeur : 20 cm.
 Usures à la voilure, sinon bon état général.
 1900/2100 €



51
IMPORTANTE MAQUETTE DE BASSIN
 en bois lestée figurant un sloup. Gouvernail en plomb et grande quille en cuivre lestée de plomb. Circa 1940.
 Hauteur : 210 cm. Longueur : 170 cm. Profondeur : 33 cm.
 Usures à la voilure, sinon bon état général. Présenté sur un socle et accompagnée d'un coffret en bois renfermant un jeu de voiles et mâts supplémentaire.
 2800/3300 €



53
Pendule mécanique de restaurant de paquebot en bois laqué noir. De forme circulaire avec encadrement en bois teinté noir et cadran en tôle sur fond blanc et à chiffres romains. Circa 1925.
 Diamètre : 43 cm. Bon état.
 300/380 €

ART D'ASIE ET DE LA CHINE

Provenant exclusivement de successions
et collections privées du midi de la France



Georges Pochet

Expert

Membre de la CNES

Tel : 00 33 (0)6 03 03 49 35

54
 CHEVAL EN JADE
 Chine moderne.
 Longueur : 25 cm
 500/600 €



55
 PETIT SCEAU EN STÉATITE
 crapaud crachant des sapèques
 Chine XIX^{ème} / XX^{ème}
 Haut. : 6 cm
 250/300 €



56
 PETIT SCEAU EN PIERRE TENDRE
 Animal fantastique et son petit
 Chine XIX^{ème} / XX^{ème}
 Haut. : 7,5 cm
 250/300 €



57
 PAIRE DE COUPELLES EN AGATHE
 Chine XIX^{ème}
 Diamètre : 8 cm
 450/500 €



58
 VASE EN JADE
 forme de citron digité
 (main de Bouddha)
 Chine XIX^{ème}
 Haut. : 18 cm
 1500/2000€



59

GRANDE TENTURE

en fils de soie sur fond de soie grenat
représentant Shoulao, le dieu de longévité
accompagné de sa monture-symbole,
le daim d'Asie.
Chine, fin de la dynastie Qing, vers 1900
240 x 132 cm
400/500 €



60

TABATIÈRES

ivoire polychrome moderne
Hauteur : 12,10 et 11,5 cm
100/150€ pièce



61

TENTURE

sur soie représentant l'animal
fabuleux symbolisant le succès
aux examens : le Qilin.
Chine, fin de la dynastie Qing,
vers 1900.
332 x 145 cm
600/700 €



62

UN GRAND BOL

en céramique de Satsuma à décor
de Bouddhas et Rakkans.
Japon, époque Meiji, fin du XIX^{ème} siècle.
Diamètre : 31cm
600/700 €

63

BELLE COUPE

en porcelaine d'Imari de style Kinrande,
Japon, milieu du XIX^{ème} siècle.
Diamètre : 13,5 cm
200/250 €



64

PERSONNAGE

en stéatite représentant le Bouddha après
son ascèse, Chine, fin de la dynastie Qing,
vers 1880.
Hauteur : 15 cm
250/300 €



66

VIEILLARD CHINOIS CORAIL

XX^{ème} siècle. Hauteur : 5,5 cm
Deux petits sujets
150/200 €



65

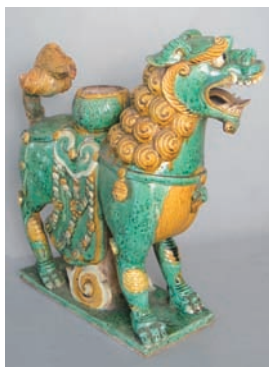
PLATEAU

en bois exotique et incrustations de nacre.
Chine du sud, fin XIX^{ème}.
62 x 42 cm
350/400 €

67
GRAND VASE
 en forme de gourde en bronze et émaux cloisonnés ;
 le col est orné de deux Chilong.
 Chine, XIX^{ème} siècle.
 Hauteur : 40 cm
 1800/2000 €



68
SCÈNES DE BATAILLES
 en ivoire sculpté.
 Chine.
 Longueur : 50 cm
 800/1000 €



70
HOTEI ET SON SAC
DE RICHESSES IVOIRE
 Japon vers 1900.
 Cachet rouge
 Hauteur : 13 cm
 (petit éclat à la robe)
 1000/1200 €



69
TRÈS BELLE CHIMÈRE DEBOUT
 en céramique Sancai (trois couleurs), émaillée verte,
 jaune et aubergine.
 Chine, dynastie Ming, vers 1600. Socle en bois.
 Facture Perret-Vibert datée de 1937.
 Longueur 45 cm, hauteur 42 cm.
 Anciennes restaurations

2500/3000€



71
SABRE JAPONAIS
 ivoire. Epoque Meiji
 Longueur : 55 cm (accident)
 300 À 500 €



72
SAGE DORMANT
 ivoire fossile. Chine XX^{ème}
 Hauteur : 31,5 cm
 250/300 €



73
GUERRIER
 ivoire. Chine XX^{ème}
 Hauteur : 40 cm
 1200/1500 €



74
SUJET
 en ivoire sculpté représentant
 un pêcheur et son fils.
 Signature sur cachet rouge.
 Japon, époque Meiji, fin du XIX^{ème} siècle.
 Hauteur : 44 cm
 2500/3000 €



75
JOUEUR DE FLUTE
 ivoire - Japon vers 1900
 Hauteur : 6 cm
 150/200€



76
GROUPE
 en ivoire sculpté représentant
 une Geisha et un paysan.
 Signature sous la terrasse. Japon,
 époque Meiji, fin du XIX^{ème} siècle.
 Hauteur : 12,5 cm
 600/700 €



77

IMPOSANTE PAIRE DE CHIENS DE FÔ

en bronze patiné avec traces de dorure, fin de la dynastie Qing, vers 1900.
Dimensions : 48x33x23
3000/4 000 €



79

JARDINIÈRE DÉCORATIVE

en porcelaine émaillée.
Chine moderne.
Diamètre 48 cm
500/600 €



78

GRAND VASE

en porcelaine d'Imari, Japon, époque Meiji, fin du dix-neuvième siècle.
Hauteur : 63 cm
700/800 €



80 bis

PLAT POLYLOBÉ

en céramique de Satsuma à décor de Rakkans. Japon, époque Meiji, fin du dix-neuvième siècle.
Diamètre : 38cm
300/400 €



80

POTICHE COUVERTE ET SON SOCLE

en porcelaine fine d'Imari. Japon, époque Meiji, vers 1880.
Hauteur totale : 61 cm
800/1000 €



81

RARE ÉLÉPHANT

en bois sculpté avec polychromie d'origine, monture de la divinité Fugen Bosatsu. Japon, époque Edo, vers 1750. Socle et présentoir en verre. Facture Perret-Vibert datée de 1931. Longueur 38 cm, hauteur 22 cm (petits manques)
1500/2000 €



82

POT COUVERT

en ivoire finement sculpté et rehaussé de polychromie. Japon, époque Meiji, fin du XIX^{ème} siècle
1800/2000 €

83

POTICHE

en porcelaine décorée en bleu de cobalt sous couverte. Chine, milieu du XVII^{ème} siècle. Petit choc sur la panse. Hauteur : 35 cm
1000/1200 €



84

IVOIRE JAPON. RAKKAN, DRAGON ET SHISHI.

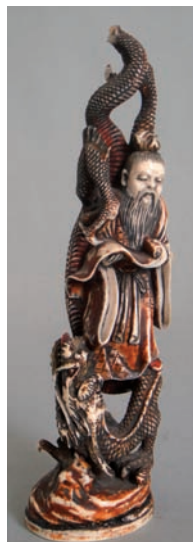
Epoque Meiji, cachet rouge
Hauteur : 28 cm
900/1200 €



85

BOUTEILLE À SAKÉ

en porcelaine au bleu de cobalt sous couverte et rehauts d'or, Japon, XIX^{ème} siècle. Hauteur : 21 cm
450/500 €



86

PETIT SUJET, SAGE ET DRAGON

ivoire polychrome. Japon vers 1900
Hauteur : 20 cm (manque)
250/300 €



87

KUAN YIN

ivoire. Chine XX^{ème} siècle. Marque Ming apocryphe. Hauteur : 10,5 cm
200/250 €



88

VIEILLARD ET ENFANT

ivoire. Chine XX^{ème} siècle. Hauteur : 31,5 cm
300/400 €



89

BEAU GROUPE

en corail sculpté représentant le dieu de longévité accompagné d'une dame céleste et d'enfants,
Chine, première partie du XX^{ème} siècle. Socle en bois.

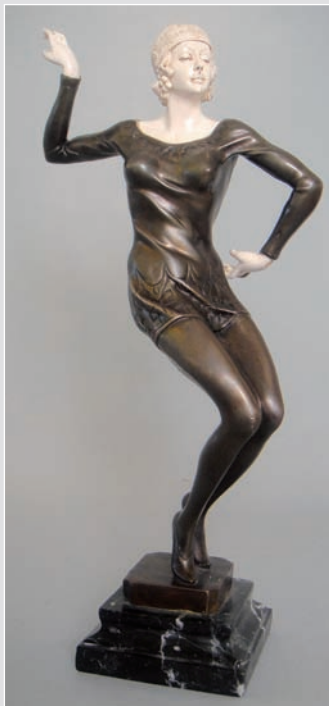
Longueur 31 cm., hauteur 23 cm.

10 000/12 000 €



OBJETS DE DÉCORATION

Provenant de collections privées



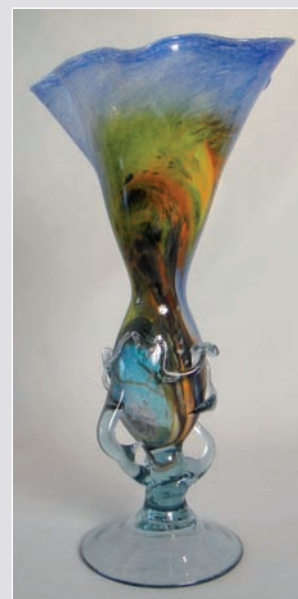
90
Ecole française circa 1920
CHARLESTON
Chryséléphantine en bronze et ivoire
sur socle de marbre
Haut. : 40 cm
800/1200 €



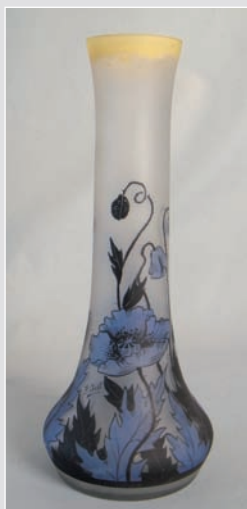
91
Joe DESCAMPS XX^e
DANSEUSE 1900
Chryséléphantine, bronze et ivoire
sur socle de marbre
Hauteur : 25 cm
800/1200 €



92
DAUM
VASE PANSU
en verre doublé à décor de chardons.
Signé Daum-Nancy
1500/1800 €



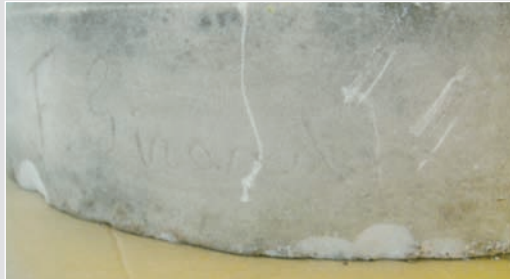
95
GRAND VASE
à collerette en verre jaspé bleu avec
nuance mordoré, sur piédoche
avec applications.
Italie 2^{ème} partie du XX^e
Hauteur : 40 cm
100/150 €



93
F. JOSY
VASE émaillé,
à décor végétal 1900
Signé
Hauteur : 35 cm
50/100 €



94
Jean Claude NOVARO
né en 1943
VASE, signé
Hauteur : 16 cm
100/150 €



96
Ecole française XIX°

FEMME AU CHAT

Sculpture en pied
Marbre blanc portant sur la terrasse
la signature F. Girardon
Hauteur : 1,53 m
(accident)

8000 /12 000 €



97
JANUS, époque XVIII°

PLAQUE RONDE

émaillée représentant un profil
dans le goût hellénistique
Diamètre : 8 cm

700/800 €

98
Ecole Française époque XIX°

BUSTE

Marbre blanc
Hauteur : 53 cm

1500/1800 €



99

Travail européen époque XVIII°, ivoire sculpté
représentant un christ gisant.
Longueur : 18 cm

300/350 €

ART MODERNE & CONTEMPORAIN



Tableaux Provençaux

Marc STAMMEGNA

Consultant

Tel : 04 91 53 71 02



100 - Jean Pierre FIZET, né en 1942
ALAIN DELON
 Tirage argentique signé à droite et numéroté
 8/8 en bas à gauche
 60 x 40
 400/500 €

101 - Daniel CANDE, né en 1938
MIREILLE DARC
 Tirage argentique signé à droite et numéroté
 en bas à gauche 10/15
 30 x 40
 400/500 €

102 - André SAS, né en 1928
JEAN PAUL BELMONDO
 Tirage argentique signé à droite et numéroté
 en bas à gauche 8/15
 42 x 43
 400/500 €

103 - André SAS, né en 1928
AUDREY HEPBURN
 Tirage argentique signé à droite et numéroté
 en bas à gauche 11/30
 40 x 28
 400/500 €

104 - Luc FOURNOL 1931-2007
JP BELMONDO
 Tirage argentique signé à droite
 40 x 28
 400/500 €

105 - Jean Pierre FIZET, né en 1942
DELON MELVILLE
 Tirage argentique signé à droite et numéroté
 11/15 en bas à gauche
 30 x 40
 400/500 €

106 - Roger PICARD, né en 1931
BRIGITTE BARDOT
 Tirage argentique signé à droite et numéroté
 9/15 à gauche
 66 x 50
 500/600 €

107 - Tony Frank (XX°-XXI°)
SERGE GAINSBOURG
 Tirage argentique signé en bas à droite
 27 x 40
 500/600 €

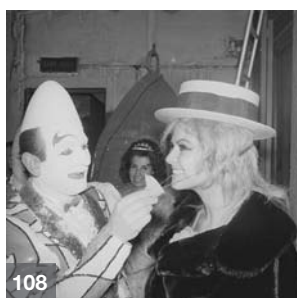
108 - Daniel CANDE, né en 1938
CLAUDIA CARDINAL ALEXIS GRUSS
 Tirage argentique signé à droite et numéroté
 en bas à gauche 12/15
 40 x 40
 400/500 €

109 - Jean Pierre FIZET, né en 1942
ROMY SCHNEIDER
 Tirage argentique signé à droite et numéroté
 10/20 en bas à gauche
 48 x 30
 400/500 €

110 - Jean BARTHET 1920-2000
BRIGITTE BARDOT 1
 Tirage argentique signé à droite
 46 x 41
 400/500 €

111 - Jean Pierre FIZET, né en 1942
LENNON
 Tirage argentique signé à droite et numéroté
 16/20 en bas à gauche
 42 x 30
 400/500 €

112 - Jean BARTHET 1920-2000
BB2
 Tirage argentique signé à droite
 48 x 48
 400/500 €





113
Luc-Raphaël PONSON 1835-1904
 MARSEILLE, LES CATALANS PAR VENT D'EST
 Huile sur toile marouflée signée en bas à gauche
 31 x 47
 3 000/3 500 €



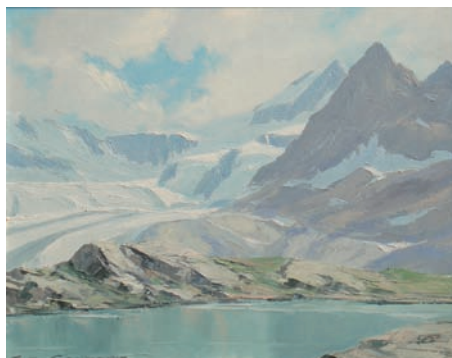
114
Luc-Raphaël PONSON 1835-1904
 MARSEILLE, LE PONT DE LA FAUSSE MONNAIE
 Huile sur toile signée en bas à gauche
 38 x 62
 2000/2500 €



115
Alfred CASILE 1848-1909
 LA NORMANDIE
 Huile sur toile signée en bas à droite
 35,2 x 65
 4000/4500 €



116
Ernest Antoine Eug. BUTTURA
 1841-1920
 LE CLOITRE DE ST HONORAT
 Aquarelle signée et située
 en bas à gauche
 40 x 50
 500/600 €



117
Charles Henry CONTENCIN
 1898-1955
 LAC DES EVETTES MAURIENNE
 Huile sur toile signée en bas à gauche
 33 x 41
 800/1000 €



118
Emmanuel BELLINI 1904-1989
 CAMI PAYSAGE DE RÊVE
 Huile sur toile signée en bas gauche,
 contresignée et titrée au dos
 55 x 46
 600/800 €



119
René SEYSSAUD 1867-1952
 PAYSAGE EN PROVENCE
 Huile sur toile signée en bas à gauche
 26 x 40
 500/1000 €



120
René SEYSSAUD 1867-1952
 CHAMP D'OLIVIER
 Huile sur toile signée en bas à droite
 33 x 53,5
 4500/5500 €



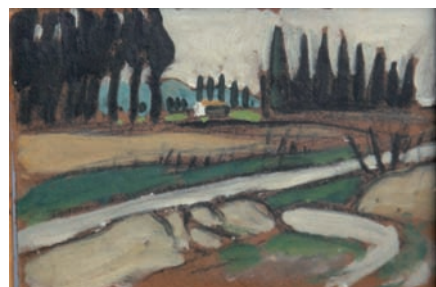
121
Auguste CHABAUD 1882-1955
 LE JARDIN FLEURI, ENVIRON 1904
 Huile sur carton signée en bas à gauche
 24,5 x 34,5
 Un certificat de Mr Léoni-Chabaud, arrière petit fils du peintre,
 sera remis à l'acquéreur
 3500/4500 €



122
Auguste CHABAUD 1882-1955
 PERSONNAGE AU PANTALON BLEU
 Huile sur toile signée en bas à droite
 73 x 54
 Provenance de la famille de l'artiste
 5000/5500 €



122 Bis
Auguste CHABAUD 1882-1955
 OFFICIER MARITIME
 Dessin signé en bas à droite et titré en bas à gauche
 22,5 x 12
 500/550 €



123
Auguste CHABAUD 1882-1955
 LE MAZET, HAIE DE CYPRES
 Huile sur carton
 13 x 19,5
 600/900 €



124
Auguste CHABAUD 1882-1955
 PAYSAGE
 Huile sur bois signée en bas à gauche
 23,5 x 32,5
 600/800 €



125
Auguste CHABAUD 1882-1955
 LE SALON
 Huile sur carton signée en bas à droite
 19,7 x 30,1
 Au dos, l'étiquette de la famille portant le N°2796
 800 /1000 €



126
Armand J.-B. SÉGAUD 1875-1956
 AGAY, LES ROCHES ROUGES
 Huile sur panneau signée, située et datée en bas à droite
 24 x 36
 600/700 €



129
Adolphe MONTICELLI 1824-1886
 MONSIEUR DE POSSEL, ARMATEUR EN 1862
 Huile sur panneau signée au milieu à droite
 21 x 16
 Au dos, cachet de cire rouge ainsi que la mention manuscrite
 sur le cadre Mr de Possel, Capitaine Armateur 1862
 Un certificat d'authenticité de M. Stammegna
 sera remis à l'acquéreur
 1800/2200 €



127
Adolphe APPIAN 1818-1898
 BORD DE MER
 Huile sur panneau signée en bas gauche
 24,5 x 43
 1000/1200 €



130
Adolphe MONTICELLI 1824-1886
 LA LEÇON EN PLEIN AIR
 Huile sur panneau signée en bas à gauche
 22,5 x 17
 Un certificat d'authenticité de M. Stammegna
 sera remis à l'acquéreur
 4500/5500 €



128
Léopold ZILLER XIX-XX^e
 VUE DE VENISE
 Huile sur toile signée en bas à droite
 24,2 x 35,4
 800/1000 €



131
Pierre
AMBROGIANI
1907-1985
LE MODÈLE
Dessin signé
en bas au centre
37 x 27
600/800 €



132
Yves BRAYER 1907-1990
VUE DE MA FENÊTRE EN FÉVRIER, LES BAUX
Huile sur toile signée et titrée au dos
46 x 56
4500/5000 €



133
Pierre AMBROGIANI 1907-1985
SCÈNE DE TAUROMACHIE
Huile sur isorel signée en bas au milieu
61 x 46
4000/5000 €



134
Pierre AMBROGIANI 1907-1985
PAYSAGE PROVENÇAL
Huile sur toile signée en bas à droite
73 x 54
5000/6000 €



135
Christian JECQUEL
né en 1935
LES VIGNES EN HIVER, 1978
Huile sur toile signée
en bas à droite et datée 78
54 x 68,5
500/800 €



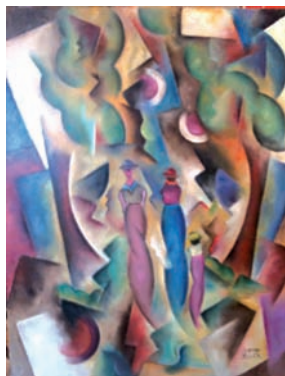
136
Pierre AMBROGIANI
1907-1985
PORTRAIT DE LA MÈRE
DE L'ARTISTE
Huile sur toile signée
en bas à gauche
65 x 54
Au dos, à même la toile, mention
manuscrite de Raymonde Ambrogiani,
fille du Maître, attestant
de l'authenticité de l'œuvre.
1200/1500 €



138
Christian JECQUEL
né en 1935
FEMME AU CHAUDRON
Huile sur toile signée
en bas à droite
65 x 54
500/800 €



139 - Franz PRIKING
1929-1979
 NATURE MORTE AUX TOMATES
 Aquarelle signée en bas à droite
 31,5 x 44,5
 1200/1500 €



140
Patrick LEROY
né en 1948
 PROMENADE EN FORÊT
 Huile sur panneau signée
 en bas à droite
 79 x 63
 700/900 €



141
Franz PRIKING 1929-1979
 NU
 Aquarelle signée en bas à droite
 49 x 64
 1200/1500 €



142
Patrick LEROY
né en 1948
 JEUNE FILLE PENSIVE
 Huile sur panneau signée
 en bas à droite
 91 x 72
 700/900 €



143
Camille HILAIRE 1916-2004
 BOUQUET
 Aquarelle signée en bas à droite
 32 x 24,3
 3000/3500 €



144
LOUIS TOFFOLI 1907-1999
 CHINE, LE VIEUX PONT
 Huile sur toile signée en bas à droite et
 titrée au dos
 64 x 91
 5000/6000 €



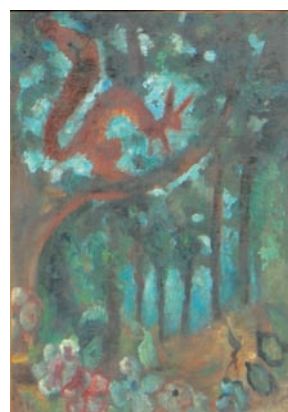
145
Camille HILAIRE
1916-2004
 MATIN
 Huile sur toile
 signée en bas
 à gauche et
 titrée
 au dos
 116 x 73
 8000/10 000 €



146
François BOUCHEIX
né en 1940
 VASE DE FLEURS
 Huile sur carton
 signée en bas à droite
 60 x 45
 400/600 €



147
Marcel COSSON 1878-1956
 LES COULISSES DU CIRQUE
 Huile sur panneau signée
 en bas à droite
 44 x 53
 2000/2200 €



148
Edouard Joseph GOERG
1893-1969
 LE CHASSEUR ET L'ÉCUREUIL
 Huile sur toile
 signée en bas à droite
 82 x 58
 Un certificat de Madame Philippine
 MARECHAUX sera remis à l'acquéreur
 2500/3000 €



149
José SILBERT 1862-1939
 JEUNE MAURESQUE
 Huile sur panneau signée
 en bas à gauche
 24,5 x 18,5
 1000/1500 €



150
François ARNAL
né en 1924
 COMPOSITION
 Huile sur toile signée
 en bas au centre
 27 x 35
 300/400 €



151

Paul SIGNAC 1863-1935

MARSEILLE, L'ENTRÉE DU PORT , 1912

Aquarelle et mine de plomb signée en bas à gauche, située et datée en bas à droite

A vue : 19 x 24

7000/8000 €



152

Henry Malfroy

LES MARTIGUES, L'ARRIVÉE DES PÊCHEURS

Huile sur toile signée en bas à droite

33 x 46

2000/2500 €



153

Henry Malfroy

LES MARTIGUES

Huile sur toile signée en bas à gauche

33 x 46

2000/2500 €



154

Henry Malfroy

LES MARTIGUES, 1892

Huile sur toile signée et datée en bas à droite

65 x 92

4000/5000 €



155
Patrick MOYA, né en 1955
 MOYA DANS LES NUAGES
 Huile sur carton signée
 en bas à droite
 45,8 x 33,9
 300/350 €



156
MARCUS
 Né en 1952
 REFLEXION II
 Huile sur toile
 contresignée
 40,5 x 26,5
 300/350 €



157
Pierre LEDDA
 1914-1994
 COMPOSITION
 ABSTRAITE
 Huile sur panneau signée
 en bas à droite
 121,5 x 69,5
 600/800 €

159
BEN, né en 1935
 JE VAIS TOUT CHANGER, 2001
 Acrylique signée et datée en bas à droite
 24 x 32
 1300/1500 €



158
Kloe VANO, née en 1948
 ROTATION
 Acrylique sur toile signée en bas à droite
 100 x 100
 1000/1500 €



160
Agnès BOULLOCHE
 XX°
 HIBOU TIROIR
 Huile sur panneau
 signée en bas
 au milieu
 60 x 49
 800/1000 €



161
Lucio RANUCCI
 né en 1927
 L'APRÈS MIDI
 DU CIRQUE, 2003
 Huile sur toile signée
 en bas à gauche,
 titrée et datée au dos
 81 x 100
 2500/ 3500 €



162 - Vladimir SICHOV, né en 1945
 KEITH HARING
 Tirage argentique signé à droite
 28 x 40
 400/500 €

165 - Gracer & Alben
 HOMMAGE A KEITH HARING ET
 MICHAEL JACKSON
 Peinture mixte sur toile
 125 x 94
 800/1 200 €

168 - Omar ALONSO, né en 1965
 SANS TITRE
 Peinture sur toile
 130 x 109
 800/1 200 €

163 - Nicolas DELGADO, né en 1936
 EL CHÉ
 Tirage argentique signé à droite et numéroté
 11/30 en bas à gauche
 40 x 30
 400/500 €

166 - Omar ALONSO, né en 1965
 SANS TITRE
 Peinture sur toile
 118 x 88
 800/1200 €

164 - Tony FRANK (XX°-XXI°)
 MICK JAGGER
 Tirage argentique signé en bas à droite
 27 x 40
 500/600 €

167 - Vladimir SICHOV, né en 1945
 MICHAEL JACKSON
 Tirage argentique contrecollé sur aluminium
 signé à droite
 50 x 68
 500 /600 €



169 - Luc FOURNOL, 1931-2007
 BERNARD BUFFET
 Tirage argentique signé à droite
 28 x 40
 400/500 €

171 - Guy MARINEAU, né en 1947
 ANDY WARHOL & PALOMA PICASSO
 Tirage argentique signé
 à droite et numéroté en bas à gauche 7/20
 30 x 40
 400/500 €

170 - Luc FOURNOL, 1931-2007
 MARC CHAGALL
 Tirage argentique signé à droite
 30 x 41
 400/500 €

172 - Luc FOURNOL, 1931-2007
 DALI
 Tirage argentique signé à droite
 30 x 41
 400/500 €





173 - Richard MANDIN
1909-2002
 PORTRAIT D'HOMME
 Lavis d'encre signé en bas à droite
 26,5 x 17,5
 250/300 €



174 - Jean-Jacques RENÉ
né en 1943
 SOIR À OSTENDE
 Huile sur toile signée en bas à droite
 54 x 65
 900/1000 €



175
Roger MÜHL
1929-2008
 L'ARBRE EN
 FLEURS
 Aquarelle signée
 en bas à droite
 44 x 44
 300/400 €



176
Andrei ZADORINE
né en 1960
 LA JEUNE PETITE
 FILLE AU BUFFET
 Huile sur toile signée
 en bas à droite
 98,5 x 127,5
 1800/2000 €



177 - Claude WEISBUCH, né en 1927
 VIOLONCELLISTE
 Huile sur toile signée en bas à droite
 54 x 66
 2500/ 3500 €



178 - Christian JECQUEL
né en 1935
 POISSONS ET CRUSTACÉS
 Huile sur toile signée
 en bas à droite
 38,5 x 46,5
 500/800 €



179 - Jean GUINDON
1883-1976
 MARSEILLE,
 RUE JUGE DU PALAIS
 Huile sur toile signée en bas
 à droite et titrée au dos
 41 x 33
 300/500 €



180 - Christian JECQUEL
né en 1935
 BOUQUET DE
 Tournesols et MAÏS
 Huile sur toile signée
 en bas à gauche
 54,5 x 65,5
 500/800 €



181 - Christian JECQUEL
né en 1935
 VILLAGE DE
 MONTAGNE ENNEIGÉ
 Huile sur toile signée
 en bas à droite
 65,5 x 54
 500/800 €

182 - Christian JECQUEL, né en 1935
 PÊCHE EN MER
 Huile sur toile signée en bas à droite
 65,5 x 54,5
 500/800 €

184 - Christian JECQUEL, né en 1935
 BOUQUET DE FLEURS AUX CHARDONS
 Huile sur toile signée en bas à droite
 65 x 54,5
 500/800 €

186 - Christian JECQUEL, né en 1935
 LE FILET DE PÊCHE
 Huile sur toile signée en bas à droite
 54 x 65
 500/800 €

183 - Christian JECQUEL, né en 1935
 LE RETOUR DE LA PÊCHE
 Huile sur toile signée en bas à droite
 54 x 65
 500/800 €

185 - Christian JECQUEL, né en 1935
 HOMMES DANS LES CHAMPS
 Huile sur toile signée en bas à gauche
 65 x 54
 500/800 €

187 - Christian JECQUEL, né en 1935
 LE VIEIL HOMME
 Huile sur toile signée en bas à droite
 64,5 x 54
 500/800 €

ARTS PREMIERS

Avant l'arrivée des européens, les civilisations sud-américaines étaient prospères et florissantes. L'orfèvrerie est apparue dans un premier temps en Amérique du Sud vers 1500 avant JC environ. Les hommes du nouveau monde produisaient des objets et des parures en or, cuivre ou tumbaga avec une parfaite maîtrise des techniques de fonte, de soudures, de martelage, de repoussé, du doublé (placage).

Ces techniques atteignent leur apogée vers le début de notre ère et se propage jusqu'en Amérique Centrale et en particulier au Costa Rica. Leurs réalisations uniques n'avaient rien à envier à la production du vieux continent.

L'or (larme du soleil) était travaillé exclusivement à des fins religieuses et rituelles, il paraît les prêtres, les caciques et les shamans d'un habit de lumière et faisait de ces chefs les représentants et les messagers du soleil sur la terre.

Ornés ainsi de leurs plus beaux attributs, ils resplendissaient de mille éclats et se transformaient ainsi en des êtres fantastiques.

Les deux collections que nous présentons rassemblent des œuvres admirables qui illustrent par leur beauté et leur qualité d'exécution le haut niveau technologique de réalisation.

NB : Tous les colliers sont constitués de perles collectées dans la première moitié du XXème provenant probablement de la même offrande, les fibres végétales qui les liaient à l'origine ayant disparu, un remontage a été nécessaire. Ce dernier a été réalisé au plus proche de la réalité précolombienne.

A propos des 2 collections dispersées :

La première est celle d'un grand amateur parisien, auteur d'ouvrages de référence sur l'art précolombien, constituée avant 1972.

La seconde est la Collection Josef Eibl, 1913 - 1991
Josef Eible, musicien, arriva en 1950 à Bogota pour y intégrer l'orchestre symphonique. D'origine allemande, il revint dans son pays natal en 1969 avec une belle collection d'objets en terre cuite et en or précolombiens constituée durant ses années sur place. En 1973, il cède la totalité des objets en céramique au Reiss Museum de Mannheim qui conservera également les pièces en or durant deux ans mais ne pourra les acquérir faute de fonds suffisants. Il décède en 1991, son fils héritant de toute la collection des ors précolombiens.



Serge REYNES

Expert

166, rue Etienne Marcel - 93100 Montreuil

Tél : 01 48 57 91 46

Télécopie : 01 48 57 68 18

sergereynes@origineexpert.com

LES PHOTOGRAPHIES
DE TOUS LES LOTS
SONT VISIBLES SUR :

www.cannesauktion.com

www.origineexpert.com



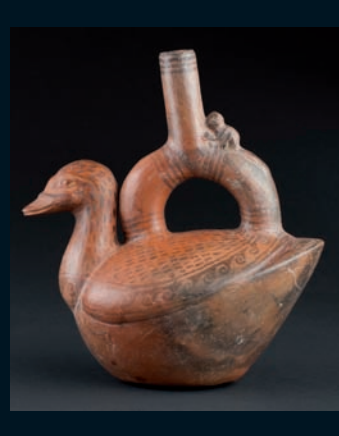
- 201 - VASE ÉTRIER** présentant une langouste modelée en relief ainsi que deux poissons et deux crabes sur l'arrière. Cette oeuvre atteste du lien privilégié de ce clan avec la mer nourricière.
TERRE CUITE BRUNE avec restes de colorant minéral blanc en surface. Chimu, Lambayeque, 1100 - 1400 après JC Un test de thermoluminescence situe cette oeuvre dans la période donnée et sera remis à l'acquéreur.
250/350 €
- 202 - RARE VASE** à offrandes présentant un pied avec le mollet orné d'un beau décor de symboles. Il est chaussé d'une sandale. Cette oeuvre était probablement utilisée par les shamans pour verser des potions aux vertus prophylactiques sur la partie du corps représentée.
Terre cuite polychrome.
Inca, 1450 - 1532 après JC.
13x7,5x12cm
300/400 €
- 203 - VASE ÉTRIER**, la panse modelée d'un canard aux belles formes naturalistes et l'étrier est enrichi d'un jeune singe modelé en relief.
Terre cuite orangée à décor brun, bel état de conservation.
Chimu, 1100 - 1400 après JC.
21x19x11cm
Un test de thermoluminescence situe cette oeuvre dans la période donnée et sera remis à l'acquéreur
400/600 €
- 204 - VASE ANTHROPOMORPHE** présentant une barque stylisée dans laquelle se trouvent deux personnages qui semblent accomplir un rituel solaire en positionnant leurs mains dans un geste symbolique.
Terre cuite brune, l'un des personnages est cassé collé.
Inca, 1450 - 1532 après JC.
13,5x16,5x6,5cm
250/350 €
- 205 - SCULPTURE ZOOMORPHE** présentant un jeune chien à l'expression dynamique et attentive, ses oreilles dressées aux aguets, sa gueule ouverte montrant les crocs en signe de protection. Cet animal présente de belles formes généreuses et équilibrées.
Terre cuite rouge café et brune avec belles traces d'oxydes de manganèse et de concrétions calcaires localisées.
Colima, époque proto classique, 100 avant - 250 après JC.
20x32x12,5cm.
Un test de thermoluminescence du Laboratoire QED sera remis à l'acquéreur.
Ce chien fait partie de la race "XOLOITZCUINTLE" encore existante aujourd'hui. Il est admis par la communauté scientifique que cette race est arrivée en Amérique avec les premières populations qui ont traversé le détroit de Behring. Cette race serait la descendante du chien de Mandchourie, le Tai-Tai, que l'on connaît aujourd'hui sous le nom de Chinese crested dog. Il s'agit ici d'une des plus anciennes races de chiens qui n'a subi aucune modifications notables. Dans l'Amérique précolombienne, le nom XOLOITZCUINTLE provient de la langue aztèque, il est composé de deux mots : Xolotl, dieu aztèque et itzcuntli qui signifie chien. Les deux mots accolés se traduisent par "chien du Dieu Xolotl". Il conduit l'âme des morts vers le pays des esprits. Dans la région de Colima, les indiens enterraient leurs morts avec une statuette représentant un chien comme celui-ci pour les guider et les protéger dans leur voyage vers l'au-delà.
1200/1800 €
- 206 - RAVISSANT VASE** étrier présentant un beau décor d'échassier jouant symboliquement avec un anneau.
Terre cuite brune.
Chimu, 1100 - 1400 après JC.
18x11cm
Un test de thermoluminescence situe cette oeuvre dans la période donnée et sera remis à l'acquéreur.
200/300 €
- 207 - VASE ÉTRIER** présentant en partie haute un couple se caressant les parties génitales dans un geste naturel et affectif.
Terre cuite orangée à décor beige.
Mochica IV-V, 400 - 600 après JC.
14x15x11cm.
Un test de thermoluminescence situe cette oeuvre dans la période donnée et sera remis à l'acquéreur.
1000/1500 €
- 208 - INTÉRESSANTE STATUE ANTHROPOMORPHE** représentant un chef ingénieur ou astronome, ses bras et mains positionnés dans un geste symbolique. Son visage semble scruter l'horizon.
Terre cuite brune avec restes de colorant localisés dans les striures.
Chancay, 1100 - 1400 après JC.
21x8,5x8,5cm
300/400 €
- 209 - STATUE ANTHROPOMORPHE** présentant une femme debout vêtue d'une jupe et d'une chemise à décor linéaire. Son visage est orné de peintures cérémonielles et présente une expression déterminée et vigoureuse. L'un de ses bras enveloppe le bas du corps dans un geste élégant, l'autre levé maintient sur sa tête un réceptacle utilisé au cours des cérémonies pour les offrandes à la déesse terre. Le statut important de cette femme est attesté par les nombreux ornements d'oreilles, de bras et de nez.
Terre cuite polychrome, un bras cassé collé.
Nayarit, région d'Ixtlan del Rio, époque proto-classique, 100 avant - 250 après JC.
37,5x19x12cm.
Un test de thermoluminescence situe cette oeuvre dans la période donnée et sera remis à l'acquéreur.
2000/3000 €
- 210 - VASE ÉTRIER** présentant sur le haut de la panse un couple dont la femme pratique une fellation avec application et dévotion.
Terre cuite brune.
Mochica II-III, 200 - 400 après JC.
16x11x13cm.
Un test de thermoluminescence situe cette oeuvre dans la période donnée et sera remis à l'acquéreur.
800/1200 €
- 211 - VASE ÉTRIER** présentant un singe assis aux traits humanisés. Il s'agit ici probablement de l'allégorie d'un shaman avec son animal totem. Il porte des tambas circulaires et son visage exprime concentration et intériorité. Il tient dans ses mains un réceptacle à potions qui devait être utilisé au cours des cérémonies pour l'absorption de liquides aux vertus hallucinogènes.
Terre cuite orangée, légère restauration n'excédant pas 5% de la masse globale.
Mochica III-IV, 300 - 500 après JC.
24x14x17cm
700/900 €
- 212 - VASE** aux belles lignes sobres et épurées présentant un cucurbitacée stylisé. Ce vase est un instrument de musique utilisé au cours des rites et cérémonies en association avec la déesse terre.
Terre cuite à engobe orangé, rouge café et brun.
Huari, 700 - 1000 après JC.
21x19x23cm
400/600 €
- 213 - RAVISSANTE STATUETTE ANTHROPOMORPHE** présentant une jeune prêtresse allongée en position de nage. Belle expression de bien être. Son crâne est traditionnellement déformé dans la région occipitale.
Terre cuite avec restes de polychromie ocre rouge et orangée.
Chorrera de transition Tumaco, 800 avant - 100 après JC.
7,5x6,5x9cm
350/450 €
- 214 - VASE** utilisé comme instrument de musique cérémoniel, l'une des panses est modelée d'une otarie dirigée vers le ciel, la gueule ouverte prête à dévorer sa proie. Belles formes épurées et stylisées. Ce vase devait permettre probablement aux prêtres d'entrer en contact avec le monde marin en envoyant des signaux sonores.
Terre cuite beige à décor lie de vin et orangé, l'une des panses cassée, collée avec quelques rebouchages n'excédant pas 10% de la masse globale environ.
Chancay, 1100 - 1400 après JC.
31x11,5x24cm.
Un test de thermoluminescence situe cette oeuvre dans la période donnée et sera remis à l'acquéreur.
1500/1800 €
- 215 - VASE ÉTRIER** présentant en partie haute un couple en position amoureuse, l'homme chevauchant sa compagne avec vigueur et détermination. Belle expression extatique du visage de celle-ci.
Terre cuite brune et beige orangée par endroits.
Mochica II-III, 200 - 400 après JC. - 20x11x17cm
Un test de thermoluminescence situe cette oeuvre dans la période donnée et sera remis à l'acquéreur.
1000/1500 €



201



202



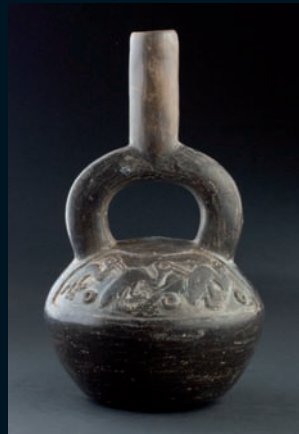
203



204



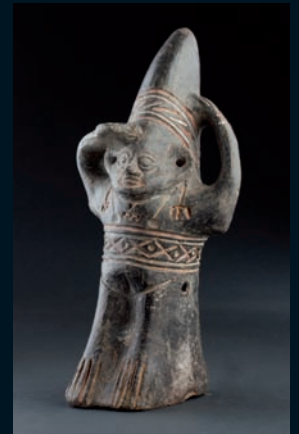
205



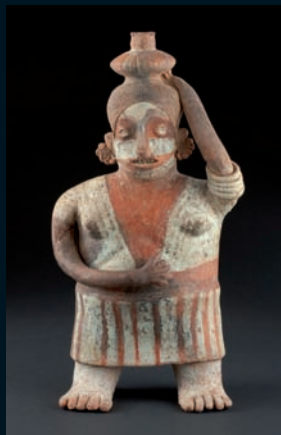
206



207



208



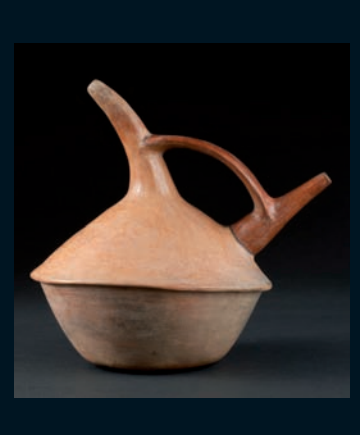
209



210



211



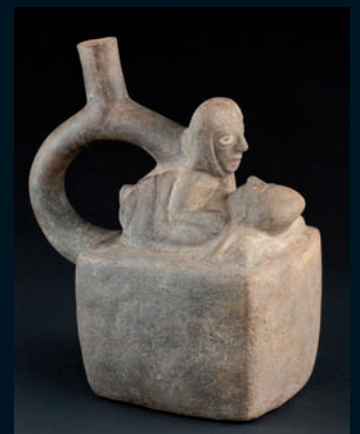
212



213



214



215



216



217



219



220



218

216 - VASE ÉTRIÉR ANTHRO-POMORPHE modelé avec maîtrise d'un chef assis, les mains croisées sur le torse dans une position dite "momiforme". Belle expression nostalgique du visage surmonté d'un casque à décor concentrique en cascade.

Terre cuite orangée et beige.
Mochica II, 100 - 300 après JC.
18,5x12,5x17cm.
Un test de thermoluminescence situe cette œuvre dans la période donnée et sera remis à l'acquéreur.

700/900 €

217 - VASE ÉTRIÉR modelé d'un chef assis tenant dans ses mains un félin dressé. Il présente une belle expression hiératique avec regard intense. Ses oreilles sont ornées de tambas et sa coiffe est enrichie d'un beau décor floral en relief.

Terre cuite beige et orangée.
Mochica II-III, 300 - 500 après JC.
18,5x13,5x18cm.
Un test de thermoluminescence situe cette œuvre dans la période donnée et sera remis à l'acquéreur.

800/1200 €

218 - IMPORTANT ET RARE COUPLE DE STATUES ANTHROPOMORPHES : la femme se tient debout, elle porte un pagne, ses épaules sont ornées de peintures cérémonielles en quadrillage et elle porte un large collier ras

de cou. Ses yeux en grains de café accentuent la douceur de son visage, sa tête est couverte d'un chapeau ovoïde maintenu par un turban. L'homme est assis à même le sol, son visage est juvénile et ses yeux également en grains de café accentuant la douceur de son regard. De même que sa compagne, sa coiffe est agencée par un chignon circulaire maintenu par un turban en arc de cercle.

Terre cuite rouge café et orangée, belles traces d'oxyde de manganèse localisées, quelques légères restaurations et rebouchages n'excédant pas 5 à 10% de la masse globale des œuvres.

Ils portent tous deux un vieux numéro d'inventaire à l'arrière.
Colima, époque proto-classique, 100 avant - 250 après JC.
Pour la femme: 43,5x28x11cm
Pour l'homme: 34x26x18cm
Un test de thermoluminescence situe cette œuvre dans la période donnée et sera remis à l'acquéreur.

6000/9000 €

219 - IDOLE ANTHRO-POMORPHE présentant la déesse "Chalchiuhtlicue", déesse d'origine aztèque qui symbolisait les rivières et les lacs, protectrice des naissances, invoquée lors des cérémonies de baptêmes. Le corps s'inscrit dans un espace rectangulaire, la coiffe symbolisant deux geysers aux courbes harmonieuses.

Terre cuite, usure de surface, restes de polychromie localisés, un pied cassée, collé.
Mixtèque, époque post-classique, 1200 - 1520 après JC.
31,5x14,5x2cm

L'ethnonyme "Mixtèque" provient du mot Nahuatl "Mixtecapan" qui signifie "territoire du peuple des nuages". Cette appellation leur donne à l'époque précolombienne un lien privilégié avec le ciel et le monde aquatique.

Un test de thermoluminescence situe cette œuvre dans la période donnée et sera remis à l'acquéreur.

1500/2000 €

220 - COUPE présentant au centre du réceptacle une ronde de symboles glyptiques entourant un joueur de pelote déhanché en pleine action.

Terre cuite polychrome, trou rituel, usure du décor.
Maya, époque classique, 600 - 900 après JC.
30x5cm.

Un test de thermoluminescence situe cette œuvre dans la période donnée et sera remis à l'acquéreur.

2500/3000 €

221 - COLLIER ras de cou composé de perles en cristal de roche à facettes et de perles en or, quelques unes d'entre elles ajourées d'un décor concentrique. Remontage et fermoir postérieur en or.

Chavin, 1000 - 400 avant JC.
1000/1500 €

222 - BEAU COLLIER à double rang composé de perles de turquoise et de perles tubulaires et ovoïdes en or, retenant un beau pendentif représentant une tête de shaman couronné en or.

Remontage et fermoir en or postérieurs.
Chavin de transition Mochica, 400 - 100 avant JC.
2000/3000 €

223 - COLLIER composé de perles en cornaline ovoïdes, de pendentifs tubulaires et à facettes en or et de perles cylindriques et ovoïdes en cristal de roche. Remontage et fermoir en or postérieurs.

Chavin, Horizon ancien, 1000 - 400 avant JC
1500/2000 €

224 - RAVISSANT COLLIER composé de petites perles de turquoise et d'or, de deux pendentifs aviformes et d'une tête de dignitaire à l'expression protectrice en or. Remontage et fermoir en or postérieurs.

Mochica, 300 avant - 500 après JC.
1500/2000 €

225 - IMPORTANT COLLIER composé de grosses boules d'or disposées en cascade avec élégance et équilibre. Remontage et fermoir en or postérieurs. Lambayeque, 1100 - 1400 après JC.
75grs.

2500/3500 €

226 - COLLIER ras de cou composé de perles d'améthyste, cristal de roche et or disposées en cascade. Remontage et fermoir postérieurs.

Chavin, 1000 - 400 avant JC.
1000/1500 €

227 - INTÉRESSANT COLLIER composé de perles en or et en cristal de roche incluant quatre amulettes taillées en briolette. Remontage et fermoir en or postérieurs.

Chavin, 1000 - 400 avant JC.
1200/1800 €

228 - RAVISSANT COLLIER composé de perles de sodalite et d'or, agrémenté de quatre pendentifs en forme de mains. Remontage et fermoir en or postérieurs. Mochica, 300 avant - 500 après JC.

2500/3500 €

229 - COLLIER double rang en perles de sodalite et or. Remontage et fermoir en or postérieurs. Mochica, 300 avant - 500 après JC.

1000/1500 €

230 - COLLIER RAS DE COU composé de petites boules en or et grosses boules en cuivre doré. Remontage postérieur.

Lambayeque, 1100 - 1400 après JC.
1000/1500 €

231 - COLLIER composé de perles en or et sodalite. Remontage postérieur.

Mochica, 300 avant - 500 après JC
1500/2000 €



221



222



223



224



225



226



227



228



229



230



231

232 - Collier ras de cou à cinq rangs composé de perles précolumbiennes en spondyle et d'apprêts en argent modernes. Mochica (pour les perles de spondyle), 300 avant - 500 après. 600/900 €



233 - SOMPTUEUX ORNEMENT ZOOMORPHE porté par les shamans lors des grandes cérémonies et processions. Il présente un aigle aux belles formes stylisées et surréalistes, la queue de l'animal en demi-lune est surmontée d'une frise d'oiseaux marins s'affrontant bec contre bec.

Les ailes tourbillonnantes sont délimitées par un filigrane en relief. Ailes, bec et pattes sont enrichis de pendentifs amovibles en forme de miroirs maintenus par des agrafes. L'animal est ici en plein vol, il symbolise l'envol de l'esprit du shaman vers des mondes invisibles et magiques. La couronne rappelle le lien sacré et privilégié avec son animal totem qu'il considère comme son égal.

Or massif, 163grs.

Diquis, 700 - 1500 après JC.

12,5x10,5cm

Une analyse scientifique du Dr Philippe Blanc, CNRS, chercheur à l'Université Pierre et Marie Curie à Paris, spécialiste en biominéralisations et paléoenvironnements sera remise à l'acquéreur.

Cette oeuvre de taille et de poids exceptionnels présente un travail artistique tout à fait admirable. Bibliographie: pour un exemplaire similaire: "The Art of the Precolumbian gold: The Jan Mitchell Collection" Jan Mitchell, Ed. Wieden Feld and Nicolson, 1955.

20000/30000 €

234 - ORNEMENT ANTHROPOMORPHE présentant un chef aux bras levés vers le ciel en signe d'appel aux forces solaires vivifiantes. Ses bras et ses jambes sont articulés, il porte sur son torse un collier composé de cinq médaillons représentant des têtes de chouettes humanisées. Il est vêtu pour une cérémonie d'un riche poncho avec pendentifs amovibles maintenus par des agrafes. Sa bouche est recouverte par un grand ornement en croissant de lune symbolisant la sacralité de la parole du chef et maintenu au niveau de la cloison nasale. Ses oreilles sont couvertes de tambas à décor floral, la couronne forme une visière enrichie d'ornements en forme de miroirs.

Or massif martelé, découpé, repoussé et agrafé

Mochica, 100 avant - 300 après JC.

14x14cm

10000/15000 €





235



236



237



238

235 - IMPORTANTE TÊTE ORNEMENTALE DE PARURE CÉRÉMONIELLE présentant primitivement le visage du dieu civilisateur Aie Apoc à la belle expression courroucée et vigoureuse.
Cuiivre doré
Mochica, 300 avant - 500 après JC.
9x6,5cm

2400/2800 €

236 - RARE KERO JANIFORME présentant sur chaque face une tête de dignitaire à l'expression éveillée et protectrice et au nez aquilin. Cette oeuvre est agrémentée de deux oiseaux en plein vol travaillés au repoussé. En partie haute un bandeau circulaire se compose de lignes brisées à symbolique aquatique. Les keros étaient utilisés par les prêtres ou les shamans pour l'absorption de breuvages aux vertus hallucinogènes durant les cérémonies et rituels.
Or découpé, martelé et repoussé.
Belles traces de cinabre localisées.
Chimu de transition Inca, 1300 - 1500 après JC.

3500/4500 €

237 - BRACELET DE GUERRIER utilisé au cour des grandes cérémonies. Il est orné d'un décor représentant des oiseaux stylisés et des lignes brisées à symbolique aquatique.
Or découpé, martelé et repoussé
Nazca, 200 - 600 après JC
10x6cm
Bibliographie: Pour un exemplaire proche: "L'Or du Pérou" Fondation de l'Hermitage, Lausanne, 1988, p.100, fig.25

2000/3000 €

238 - RARE ET SUPERBE ÉPINGLE À CHAUX, utilisée pour extraire la chaux du poporo et ainsi participer au rituel de transformation shamanique, homme-animal, durant lequel on pratique la mastication des feuilles de coca. La partie haute présente sur un piédestal circulaire la figure d'un chef assis. Son ventre aux formes généreuses et symboliques se transforme en réceptacle qui à l'origine devait contenir des matières hallucinogènes inhalées par le shaman. Beau visage à l'expression extatique orné de ses attributs cérémoniels: Tambas circulaires aux oreilles, ornement de nez et couronne à diadème composée d'une double excroissance spiralée.
Or, fonte à la cire perdue, parfait état de conservation.
Calima Yokoto, 100 avant - 800 après JC.
29x2,3x2,3cm
Bibliographie: pour un exemplaire proche: "Les esprits, l'or et le Shaman" RMN, Paris, 2000.
p.246, fig.219

7000/9000 €

239 - PINCE À ÉPILER DE CHEF présentant sur chaque face une divinité agricole à tête humaine et corps de haricot.
Or découpé, martelé et repoussé.
Lambayeque, 1100 - 1400 après JC
3x2,5cm

1200/1400 €

240 - RAVISSANTE AMULETTE présentant trois écureuils aux belles formes stylisées et épurées. Or, fonte à la cire perdue.
Coclé, 150 avant - 700 après JC.
1,5x2,5x2cm

500/700 €



239



240

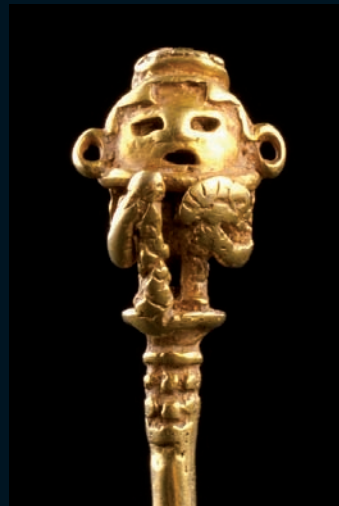
- 241 - SUPERBE PENDENTIF ZOOMORPHE** présentant un félin avec des pattes arrières de grenouille et la queue se transformant en une tête de condor stylisé. Cet animal hybride associé probablement aux phases de transformation du shaman, tient dans sa gueule symboliquement un anaconda s'enroulant autour de son corps avec réalisme. minutieux travail de filigranes ajourés sur le dos de l'ANIMAL. Ce pendentif devait être porté par un shaman important pour son peuple.
Or bas titre, fonte à la cire perdue .
Taironas, Région de Bellavista Magdalena, 800 - 1500 après JC
3,5X6X5,5cm
Bibliographie: pour un exemplaire proche: "The Gold of Eldorado", The Royal Academy
Piccadilly, London, 21 November - 18 March 1979. P. 172, fig. 303
8000/12000 €
- 242 - FIGURINE VOTIVE** en forme de serpent jaguar, le corps ondulant avec réalisme et naturalisme.
Or, fonte à la cire perdue
Muisca, 600 - 1600 après JC.
24x2x1,2cm
Bibliographie: pour un exemplaire proche: "Les Esprits, l'Or et le Chamane", Musée de l'or de Colombie, RMN, Paris, Galerie Nationales du Grand palais, 4 avril - 10 juillet 2000, p.167, fig 106 et "Sweat of the sun and Tears of the moon, Gold and silver in Pre-Columbian art",
André Emmerich, Hacker art Books, New York, 1977. fig.103
2500/3500 €
- 243 - AMULETTE ANTHROPOMORPHE** présentant un chef debout tenant un bâton associé à son pouvoir dans une main et un éventail dans l'autre. Cette amulette a une forme d'épingle et devait probablement être utilisée comme spatule à chaux dans les rituels de mastication de la feuille de coca.
Or, fonte à la cire perdue, manque sur la partie basse
Calima Yokoto, 100 avant - 800 après JC
5x1,2cm
Bibliographie: Pour un exemplaire proche: "Calima, Trois cultures précolombiennes dans le sud ouest de la Colombie" Collectif, Ed. Payot, Lausanne 1991. p.98, fig.104
1000/1500 €
- 244 - AMULETTE** représentant une tortue aux pattes spiralées.
Or, fonte à la cire perdue, légère micro-fissure
Quimbaya, 1000 - 1500 après JC
0,8x1,1cm
250/350 €
- 245 - ENSEMBLE COMPOSÉ DE TROIS ORNEMENTS LABIAUX DISCOÏDALES** et un autre de forme conique.
Or martelé et découpé.
Narino, 400 - 1200 après JC
1,7cm, 1,5cm, 1,5cm et 1,5cm
Bibliographie: pour un exemplaire proche: "The gold of Eldorado", The Royal Academy Piccadilly London, 21 November 1978 - 18 March 1979. p.216, fig.484
300/400 €
- 246 - RARE MASQUE AMULETTE** diminutif présentant une tête de divinité à la belle expression intériorisée.
Or, fonte à la cire perdue.
Quimbaya, 1000 - 1500 après JC.
2,2x2x0,7cm.
Bibliographie: pour un exemplaire proche: "The Gold of Eldorado"
The Royal Academy Piccadilly London, 21 November 1978 - 18 March 1979. p.188, fig.363
800/1200 €
- 247 - FIGURINE VOTIVE** représentant un personnage debout tenant un sceptre.
Or, fonte à la cire perdue.
Muisca, 600 - 1600 après JC.
3,5x1,5cm
Bibliographie: pour un exemplaire proche: "Sweat of the sun and tears of the moon, Gold and silver in Pre-Columbian Art" André Emmerich, Hacker Art Books, New York, 1977. fig.97
700/900 €
- 248 - ORNEMENT LABIAL** en forme de champignon stylisé à collette ajourée à symbolique solaire.
Or, fonte à la cire perdue.
Taironas, 600 - 1600 après JC.
3x2cm
Bibliographie: pour un exemplaire proche: "Les Esprits, l'Or et le Chamane", Musée de l'or de Colombie, RMN, Paris, Galerie Nationales du Grand palais, 4 avril - 10 juillet 2000, p.145, fig 66
250/350 €
- 249 - EPINGLE À TÊTE D'OISEAU STYLISÉ** utilisée pour percer et orner les seins des prêtres et des shamans au cours des rites expiatoires.
Or, fonte à la cire perdue.
Narino, 400 - 1200 après JC.
3cm
500/700 €
- 250 - RARE PINCE À ÉPILER ANTHROPOMORPHE** présentant une divinité assise sur un croissant de lune et portant une couronne trilobée. Cette oeuvre de taille et de poids importants est en parfait état de conservation.
Nous connaissons peu d'exemplaires de pinces à épiler dans cette culture.
Or, fonte à la cire perdue.
Sinu ancien, 150 avant - 900 après JC.
4x3,5x2cm.
2500/3500 €



241



242



243



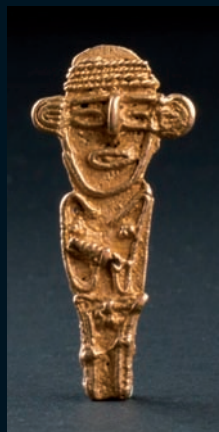
244



245



246



247



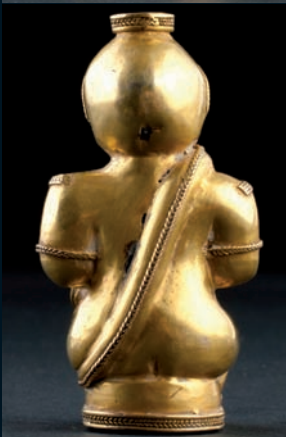
248



249



250



251 - EXCEPTIONNELLE STATUETTE ANTHROPOMORPHE probablement utilisée comme poporo (réceptacle à chaux) pour la mastication de la feuille de coca. Elle présente un shaman assis sur un trône caressant un serpent anaconda qu'il semble avoir domestiqué. Son visage aux traits de félin montre les crocs en signe de pouvoir et protection.

Or bas titre, fonte à la cire perdue, admirable travail d'orfèvrerie avec zones filigranées.

Taironas, 600 - 1500 après JC.
7x4x3,5cm

L'homme assis est l'une des représentations caractéristiques de l'activité shamanique, il symbolise la sagesse et l'équilibre de l'homme puissant. Dans cette position, le shaman établit un lien entre le monde invisible du cosmos et la terre mère. Représenté comme c'est ici le cas en état de transformation signifie qu'il a acquis la pleine maîtrise de son art et qu'il possède le pouvoir de s'identifier et maîtriser ses animaux totems en s'appropriant leur force et leur énergie. Cette transformation alchimique humaine et animale s'effectuait au cours des cérémonies durant lesquelles on utilisait des poporo comme celui ci et de nombreux instruments rituels.

Bibliographie générale: "Les Esprits, l'Or et le Chamane" RMN, Paris 2000
15000/20000 €



251

252 - Amulette zoomorphe présentant une grenouille arboricole aux belles formes stylisées et aux pattes repliées.

Or bas titre, fonte à la cire perdue
Taironas, 600 - 1500 après JC
3x2,5x3cm

1000/1500 €

253 - Amulette de protection représentant une grenouille aux belles forme stylisées et épurées.

Or, fonte à la cire perdue.
Sinu, 600 - 1500 après JC.
2x1,5cm

350/450 €



252



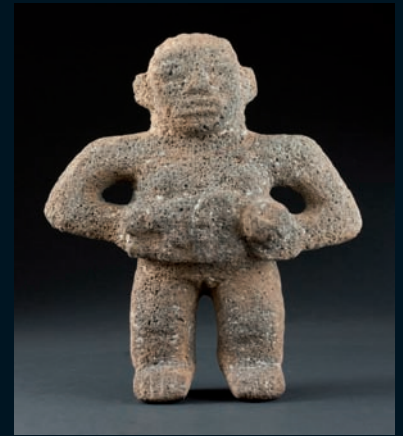
253



254



255



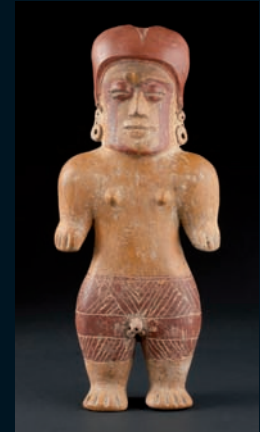
256



257



258



259

254 - AMULETTE ANTHROPOMORPHE présentant une belle tête de divinité à l'expression concentrée.
Jadéite polie aux reflets lumineux
Maya, époque classique, 600 - 900 après JC.
3,2x2,5cm

1000/1500 €

255 - TAMBAS à la belle forme épurée et fonctionnelle.
Jadéite verte polie aux reflets lumineux, cassée, collée
Maya, époque classique, 600 - 900 après JC.
7x3,5cm

500/700 €

256 - STATUE ANTHROPOMORPHE présentant une femme debout présentant son enfant qu'elle tient devant son ventre, l'arc de cercle des bras forme des yeux stylisés. Son visage à l'expression intense et intemporelle est surmonté d'une coiffe dont la chevelure retombe sur le bas des épaules.
Pierre volcanique.
Versant Atlantique, 100 - 500 après JC.
27x24x11cm

1500/2000 €

257 - STATUE ANTHROPOMORPHE présentant un jeune prêtre orateur assis, la taille couverte d'une ceinture maintenant un pagne rectangulaire. Ses mains sont dirigées symboliquement vers le ciel, son visage à l'expression intense exprime vigueur et vivacité. Sa coiffe est composée d'une crête centrale et de deux lobes latéraux avec nattes retombant sur les épaules. Il porte des tambas circulaires, des bracelets attestant de son rang privilégié au sein du clan.
Terre cuite beige et orangée, légèrement cassée, collée, restauration n'excédant pas 10% de la masse globale de l'oeuvre.
Veracruz, 300 - 600 après JC.
Un test de thermoluminescence situe cette oeuvre dans la période donnée et sera remis à l'acquéreur.

3000/4000 €

258 - EXCEPTIONNEL TRÔNE DE CHEF SHAMAN de forme cylindrique étranglée au centre. Il présente la tête du Dieu Crocodile aux traits humanisés et à la gueule animale. Il porte une couronne à décor de chevrons et un large collier ras de cou. A l'arrière, sa coiffe est représentée par une profonde gravure géométrique, le tout formant un ensemble harmonieux et équilibré.
Pierre granitique
Versant Atlantique, 100 avant - 500 après JC.
43x43cm
Provenance : Collection privée Amsterdam, ancienne collection M. Gaud, St Tropez

15000/25000 €

259 - Statue anthropomorphe présentant un prêtre guerrier, la tête couverte d'un casque, la bas du corps orné de peintures cérémonielles, son visage dans la force de l'âge exprimant concentration et autorité.
Terre cuite orangée à décor rouge café localisé, cassée, collée, restauration n'excédant pas 10% de la masse globale.
Chorrera, 800 - 400 avant JC.
37x16x6cm
Un test de thermoluminescence situe cette oeuvre dans la période donnée et sera remis à l'acquéreur.

1800/2500 €

260 - GRAND PLAT TRIPODE présentant sur les parois internes un médaillon symbolisant le dieu du printemps et orné sur le pourtour d'une frise glyptique à symbolique florale.
Terre cuite polychrome.
Maya, époque classique, 600 - 900 après JC.
37x10cm
Un test de thermoluminescence situe cette oeuvre dans la période donnée et sera remis à l'acquéreur.

3000/4000 €

261 - STATUE ITHYPHALLIQUE présentant un personnage nu debout, son phallus démesuré en érection tenu dans un geste symbolique. Ce dernier présente à son extrémité une cavité destinée aux aspersion rituelles de la déesse terre mère. Belle expression éveillée et concentrée du visage. Terre cuite orangée et rouge café.
Mochica, 200 - 600 après JC.
20x11x13cm.
Un test de thermoluminescence situe cette oeuvre dans la période donnée et sera remis à l'acquéreur.

800/1200 €

262 - MONUMENTAL VASE ANTHROPOMORPHE présentant un shaman musicien semblant atteint de cécité. Il est assis, jouant du tambourin.
Terre cuite polychrome. Restauration à l'arrière n'excédant pas 5 à 10% de la masse globale de l'oeuvre.
Mochica, 200 - 600 après JC.
40x24x27cm
Un test de thermoluminescence situe cette oeuvre dans la période donnée et sera remis à l'acquéreur.

2000/3000 €

263 - IMPORTANT POTEAU ANTHROPOMORPHE en forme de "Y" et présentant en partie haute une belle tête stylisée aux formes cubistes et à l'expression douce et protectrice.
Bois dur patiné et érodé par endroits.
Huari Tihuanaco, 700 - 1200 après JC.
132x45x14,5cm
Provenance: Collection privée, Paris. Ancienne collection personnelle Pierre et Claude Vérité

Bibliographie: "Ancient Peruvian Wood Sculpture" André Emmerich Gallery, October, 1966.

8000/12000 €

264 - STATUETTE ANTHROPOMORPHE à tête amovible formant le bouchon d'un réceptacle à potions. Elle présente le vieux dieu du feu "Wiuhtecuhtli" qui symbolise l'essence masculine du dieu créateur. Il est considéré comme le dieu du paradis céleste.
Terre cuite beige orangée avec traces de colorant minéral blanc localisées.
Maya, époque classique, 600 - 900 après JC.
19x13x11cm.
Un test de thermoluminescence situe cette oeuvre dans la période donnée et sera remis à l'acquéreur.

2500/3500 €

265 - RARE STATUETTE ANTHROPOMORPHE probablement utilisée comme instrument musical associé à des rites de fertilité et de fécondité. Elle présente une femme assise, les mains posées sur le haut du ventre en signe nourricier. Son beau visage doux est orné de peintures cérémonielles.
Terre cuite polychrome.
Ica, 1100 - 1400 après JC.
26x15x14,5cm.
Un test de thermoluminescence situe cette oeuvre dans la période donnée et sera remis à l'acquéreur

1200/1800 €

266 - VASE à double goulot rejoint par une anse en forme de pont. Le haut de la panse est orné d'une belle tête janiforme symbolisant le passage du temps et l'alternance de la lumière et de l'obscurité.
Terre cuite polychrome.
Huari, 700 - 1000 après JC.
23x19cm.
Un test de thermoluminescence situe cette oeuvre dans la période donnée et sera remis à l'acquéreur

800/1200 €

267 - STATUE ANTHROPOMORPHE présentant une prêtresse debout, elle porte un pagne enroulé et maintenu autour de la taille par une ceinture à double rang. Son buste est couvert d'une chemise ouverte et ses mains sont disposées dans une position symbolique. De nombreux ornements attestent de son rang privilégié au sein du clan. Le diadème au centre du front fait référence à la relation de cette prêtresse avec le monde cosmique.
Terre cuite polychrome.
Maya, époque classique, 600 - 900 après JC.
34,5x17,5x6,5cm.
Un test de thermoluminescence situe cette oeuvre dans la période donnée et sera remis à l'acquéreur.

1800/2200 €

268 - IDOLE ANTHROPOMORPHE sculptée d'un personnage debout aux formes cubistes s'articulant sur des traits angulaires en relief. Belle expression déterminée du visage.
Pierre, restes d'oxydation ocre rouge en surface.
Mezcala, Région du Guerrero, 300 - 100 avant JC
18,5x7,5x3cm

2400/3400 €

269 - IDOLE ANTHROPOMORPHE présentant un prêtre les mains jointes dans une position symbolique, le corps s'inscrivant dans un espace rectangulaire aux formes épurées et cubistes. Beau visage doux et éveillé auréolé d'un voile maintenu par un casque à large crête sagittale. Trou de suspension biconique.
Pierre dure verte au poli lumineux.
Mixtèque, 1200 - 1520 après JC.
8,5x3x1,5cm

3000/4000 €

270 - IMPORTANTE IDOLE ANTHROPOMORPHE présentant un personnage nu debout, les bras et avant bras formant un angle droit, les mains jointes sur le ventre dans un geste nourricier. Son visage présente un nez puissant et rectangulaire prenant sa source sur les arcades sourcilières sculptées en relief.
Pierre verte au poli lumineux et aquatique, quelques traces de concrétions calcaires localisées.
Mezcala, Région du Guerrero, 300 - 100 avant JC.
22x6x5cm

8000/10000 €

271 - IDOLE ANTHROPOMORPHE présentant un personnage nu debout, les avant bras et mains posés sur le ventre dans un geste nourricier. Son visage aux formes épurées exprime vigueur et détermination.
Pierre verte au poli localisé.
Mezcala, Région du Guerrero, 300 - 100 avant JC.
20x6,5x5cm

2800/3200 €



260



261



262



263



264



265



266



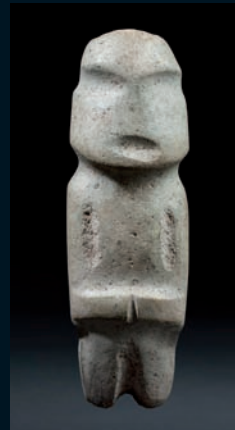
267



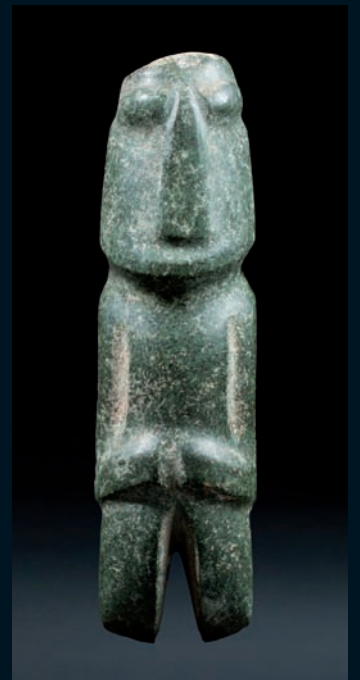
268



269



271



270



272

272 - Rare amulette anthropomorphe présentant une tête de divinité portant une coiffe à double bandeau représenté par des incisions. Belle expression du visage. Les oreilles percées devaient à l'origine maintenir des bellères pour la suspension de cette oeuvre sur le torse d'un dignitaire. Pierre verte mouchetée, poli lumineux et aquatique. Aztèque, post classique final, 1400 - 1520 après JC. 5,5x5x5cm

2500/3500 €

273 - Statue anthropomorphe présentant une jeune femme debout tenant un réceptacle sur son épaule dans un geste naturel, l'autre main posée sur le ventre en signe nourricier. Elle porte une jupe et son corps est orné en divers endroits de peintures cérémonielles. Le lobe de ses oreilles distendu est enrichi de plusieurs anneaux. Belle expression vigoureuse et protectrice du visage. Terre cuite polychrome. Nayarit, Région d'Ixtlan Del Rio, époque proto-classique, 100 avant - 250 après JC. 33x18x10cm

2000/3000 €



273

274 - Importante jarre anthropomorphe présentant un buste de chef, le corps s'inscrivant dans les courbes régulières et équilibrées du réceptacle. Elle est ornée d'un bandeau divisé en cartouches en partie haute, chacun d'eux est orné du dieu félin aux belles formes cubistes et surréalistes. Il montre une gueule ouverte et semble bondir sur sa proie. Belle expression de ce chef dans la force de l'âge. Terre cuite polychrome. Chimú, 1100 - 1400 après JC. 44x35cm
Un test de thermoluminescence situe cette oeuvre dans la période donnée et sera remis à l'acquéreur.

3000/4000 €

275 - Grande jarre couverte culturelle réalisée par l'ancestrale technique du colombin et présentant des formes épurées, équilibrées et harmonieuses. Complète de son couvercle et présentant un discret décor de symboles incisés. Terre cuite rouge café et orangée, belles traces de feu localisées, couvercle cassé, collé. San Augustin, 500 avant - 100 après JC. 64x37,5cm
Un test de thermoluminescence situe cette oeuvre dans la période donnée et sera remis à l'acquéreur.

2000/3000 €



274

276 - Personnage assis en tailleur. Terre cuite à rehauts de bitume. Veracruz, 400 - 700 après JC 19x13cm
Provenance: Collection privée, Nice. Acquis à la Galerie Mythes et Légendes, Paris, 1993

400/600 €

277 - Vase étrier modelé de deux singes accouplés. Terre cuite à engobe sienne et ocre Mochica, 400 - 700 après JC. 20x15cm.
Provenance: Collection privée, Nice. Acquis en vente publique chez Empire, Montréal, 1992.

350/450 €

278 - Couple en position érotique. Terre cuite. Guangala, 500 avant - 500 après JC 17x14,5cm.
Provenance: Collection privée, Nice

300/400 €

279 - VASE ÉTRIÉR représentant une divinité anthropo-zoomorphe, peut-être un singe. Terre cuite beige et ocre vernissée. Mochica III, 300 - 500 après JC 22x12cm
Provenance: Collection privée, Nice. Acquis à la Galerie Koller, Zurich, 1994

800/1200 €



275

280 - Petit vase à décor zoomorphe. Terre cuite. Narino, 400 - 1200 après JC 11x21cm
Provenance: Collection privée, Nice. Acquis à la Galerie Démons et Merveilles, Paris

200/300 €

281 - Vase étrier modelé de la tête d'un chef ou d'un guerrier portant une belle coiffe imposante avec turban, le nez orné d'un ornement. Terre cuite beige et ocre. Mochica III, 300 - 500 après JC 26,5x15,5cm
Provenance: Collection privée, Nice. Acquis en vente publique chez Piasa, Paris

1200/1800 €



279



276



277



278



280



282

282 - Ensemble constitué de trois têtes anthropomorphes et zoomorphes.

Terre cuite orangée et beige.
Bura, Niger, 1200 - 1600 après JC environ

11,5x7,5cm, 11x8,5cm et 10,5x8cm
300/500 €

283 - Statuette anthropomorphe présentant une jeune femme debout, les mains posées sur le ventre en signe de fécondité et de fertilité. Elle porte des sandales attestant de son rang privilégié au sein du clan. Sa coiffe est composée avec originalité de plusieurs chignons ovoïdes.

Bois, ancienne patine d'usage rouge et brune brillante par endroits.
Baoulé, République de Côte d'Ivoire.
29x6,5x7cm

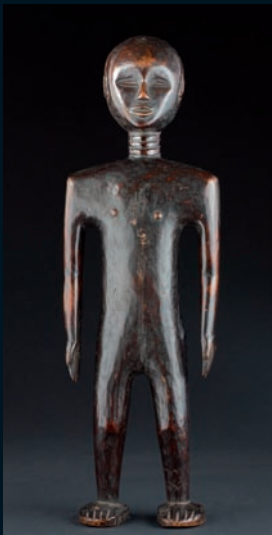
500/700 €

284 - Masque passeport présentant un beau visage à l'expression intériorisée et douce.

Bois, ancienne patine d'usage brillante et épaisse par endroits, restes de colorant minéral blanc dans les yeux et la bouche.

Dan, République de Côte d'Ivoire.
11x7x2,5cm

250/350 €



286

285 - Statuette féminine présentée sur un piédestal circulaire, ses mains posées sur le ventre dans un geste symbolique. Belle expression douce du visage surmontée d'une coiffe agencée en cascade.

Bois dur, ancienne patine d'usage brune et traces de projections rituelles.

Baoulé, République de Côte d'Ivoire.
22x6x6cm

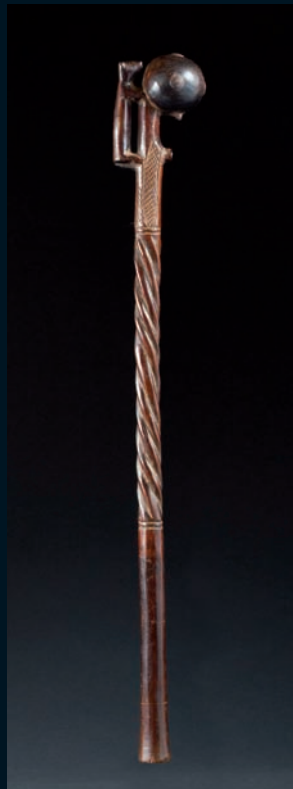
400/600 €

286 - Statue anthropomorphe présentant un personnage masculin debout, ses bras longent le corps avec élégance, ses épaules droites sont surmontées d'un cou annulaire et son beau visage doux exprime prestance et vigueur.

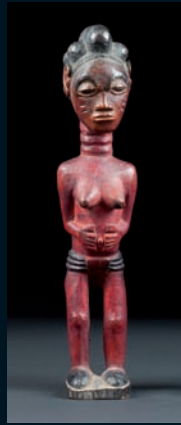
Bois, belle et ancienne patine d'usage brune et miel brillante.

Dan, République de Côte d'Ivoire.
48x15x9cm

1800/2200 €



287



283

287 - Belle massue sculptée d'un décor torsadé et incisé en partie haute. Un animal aux belles formes stylisées est sculpté en relief et surmonte symboliquement la masse de percussion enrichie d'incrustations de fer. Cette oeuvre devait être utilisée par un grand dignitaire comme sceptre de pouvoir au cours des grandes cérémonies et également des combats.

Bois, ancienne patine d'usage miel et brune brillante, fer.

Zulu, Afrique du Sud.

57x7cm

Provenance: Ancienne collection Dintenfass, New York.

500/700 €

288 - Masque de danse "Pwoomitok" présentant un beau visage aux yeux en projection et à la bouche s'inscrivant dans un losange symbolique.

Bois, ancienne patine d'usage brune, traces de colorant minéral localisées et de portage interne.

Kuba, République Démocratique du Congo

24,5x14cm

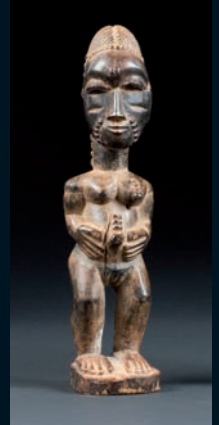
400/600 €



288



284



285

289 - Archaïque statue anthropomorphe présentant un personnage nu debout, une main posée sur la joue dans un geste symbolique. Belle expression hautaine et hiératique du visage.

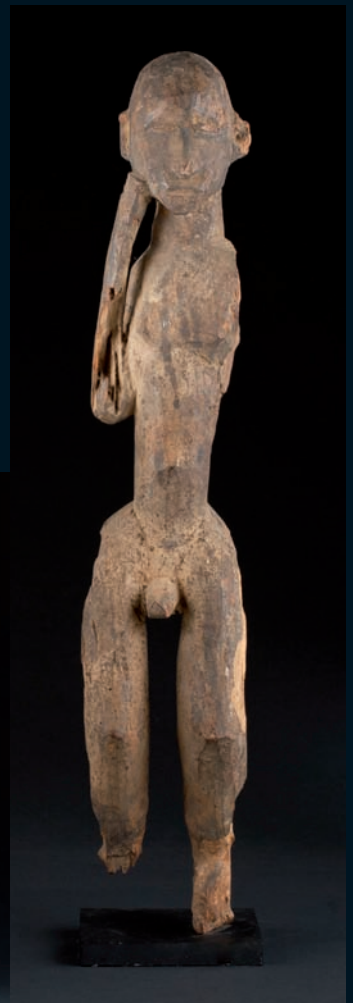
Bois, ancienne patine d'usage avec érosion du temps localisée, traces de projections sacrificielles bénéfiques localisées par endroits.

Lobi, Burkina Faso

58x11x7cm

Provenance: Collection privée, Paris, acquise à la galerie Majestic, rue Guénégaud, Paris, en 1970

800/1200 €



289

290 - TRÈS ANCIEN MASQUE de danse présentant un visage juvénile, le regard accentué par du colorant minéral blanc. Son front bombé est surmonté d'une couronne à crête dentelée.
Bois, ancienne patine d'usage brune épaisse par endroits, restes de colorant minéral blanc au niveau des yeux et de la bouche, belles traces de portage interne.
Ibibio, Nigéria.
25x17x10cm

1000/1500 €

291 - TRÈS JOLIE STATUETTE féminine présentée debout, les mains aux doigts dessinés avec soin et maîtrise sont posées sur le bord du ventre dans un geste nourricier. Son corps et son visage sont ornées de scarifications en relief. La coiffe à l'équilibre parfait est agencée par des sillons réguliers et des nattes latérales disposées en cascade. Belle expression douce et éveillée du visage.
Bois, ancienne patine d'usage rousse et miel brillante par endroits.
Baoulé, République de Côte d'Ivoire
32x5,5x6,5cm
Bibliographie : « L'Art Baoulé du visible et l'invisible », Suzanne M. Vogel, Ed. Adam Biro, 1999, p. 251, pour un exemplaire proche.

3000/4000 €

292 - STATUETTE ANTHRO-POMORPHE présentant un ancêtre féminin debout, les mains posées sur son ventre en signe de fécondité et de fertilité. Belle expression douce du visage. Ivoire, ancienne patine d'usage rousse et miel brillante par endroits.
Luba Hembra, République Démocratique du Congo, époque présumée début 20^e environ.
11,5x2,5x2,5cm

600/900 €

293 - MASQUE DE DANSE de type Kifwebe féminin présentant une tête ornée de scarifications régulières et équilibrées sur une grande partie du visage. Le front est bombé, les yeux en projection vers l'avant et la bouche inscrite avec originalité dans un espace cubique, ouvert à son extrémité sur une cavité étoilée.
Bois, restes de colorants minéraux localisés, fibres végétales nouées et tressées, plumes de volailles, cauris, patine d'usage et traces de portage interne.
Songyé, République Démocratique du Congo.
40x21x25cm.
Provenance: Collection privée, Paris, ancienne collection Pierre Dartevelles Bruxelles
Bibliographie : « Masques », C. Falgayrettes-Leveau, Y. Le Fur, F. Neyt, Youssouf Tata Cissé, V. Bouloré, B. Streck, A. Schwartz, L. Frobenius, Ed. d'Apper, p. 113, pour un exemplaire proche.

3500/4500 €

294 - FÉTICHE DE CASE présentant un ancêtre debout, les mains posées sur le ventre en signe nourricier. La charge ventrale recouverte de lambeaux de peau animale, il porte un tissu autour du cou avec des noeuds symboliques. Son beau visage à l'expression protectrice et attentive s'inscrit dans un espace en forme de coeur et le front est orné de cuivre incrusté.
Présence de la corne reliant cet ancêtre avec le monde invisible.
Bois, matières diverses, tissu, peau animale, cuivre et corne. Ancienne patine d'usage brune brillante par endroits.
Songyé, République Démocratique du Congo
35x7,5x6cm

2200/2800 €

295 - INTÉRESSANTE STATUE anthropomorphe présentant une jeune femme à l'expression enjouée, ses mains aux formes puissantes sont posées sur les hanches en signe d'autorité, les seins nourriciers sculptés en obus avec équilibre et harmonie.
Bois, ancienne patine d'usage miel et brune brillante, collier de perles en verre.
Bambara, Mali
57x9,5x8,5cm

3200/3800 €

296 - RARE ET SUPERBE PORTE DE SANCTUAIRE ou de case sacrée conservant les idoles et fétiches du clan ou de la famille. Celle-ci est ornée d'une procession de personnages, chacun d'eux agenouillés en signe de respect pour les divinités animistes. Ils sont sculptés en relief, de proportions cubistes. Cette oeuvre a conservé sa serrure d'origine présentant deux oreilles de lièvre, animal sacré associé à la lune.
Bois, ancienne patine d'usage, belles traces d'utilisation sur les tenons.
Dogon, Mali
53x42,5x3cm
Bibliographie : « L'art d'Afrique Noire », R.S. Wassing, Ed. Bibliothèque des Arts, 1975, fig. 95, page 186, pour un exemplaire proche.

4000/6000 €

297 - TRÈS ARCHAÏQUE PAIRE D'IBEDJIS féminins. Ces jumelles sont présentées debout, les mains posées sur les hanches dans un geste symbolique. Leur visage à la belle expression épanouie sont ornés de scarifications. Elles portent une coiffe agencée avec soin et harmonie.
Bois dur, très ancienne patine d'usage présentant par endroits un épais dépôt résultant de nombreuses offrandes rituelles. Elles sont enrichies de colliers et tour de taille en pâte de verre multicolore et d'un bracelet en métal.
Yoruba, Nigéria.
26x7,5x7,5cm et 25x8x8cm
Cette paire pourrait être attribuée au sculpteur Ogbomosho Oyo
Provenance: Collection de M. Tollinche, Biarritz

800/1200 €

298 - PAIRE D'IBEDJIS MASCULIN - FÉMININ. Ces jumeaux sont présentés debout, les mains formant un arc de cercle posé sur les hanches dans un geste symbolique. Leur beau visage protecteur exprime douceur et vigilance, ils portent un collier en pâte de verre.
Bois dur, ancienne patine d'usage brune et rousse, belles traces de colorants minéraux ocre rouge et indigo.
Yoruba, Nigéria.
27x7x6cm et 28x7,5x7cm
Cette paire pourrait être attribuée à Ijebu Ode
Provenance: Collection de M. Tollinche, Biarritz

600/900 €

299 - TRÈS RARE STATUETTE ANTHROPOMORPHE de type Ibedji, elle présente un personnage portant un pagne autour de la taille, belle expression hiératique du visage surmonté d'une coiffe agencée en cascade.
Bois, très ancienne patine d'usage brune et miel brillante, tour de taille en perles noires.
Yoruba, Nigéria
23x7,5x7,5cm
Cette paire pourrait être attribuée à Ipoikia du type A Awori
Provenance: Collection de M. Tollinche, Biarritz

350/450 €

300 - PAIRE DE STATUES IBEDJI de facture royale reconnaissable aux vêtements qu'ils portent. Ils se tiennent debout et leur visage présente une belle expression concentrée et intériorisée.
Coiffe en forme de pic de proportions équilibrées et épurées.
Bois, ancienne patine d'usage miel et rousse brillante, traces de colorant minéral ocre rouge localisées et perles de traite.
Yoruba, Nigéria
27,5x7x7cm et 28x7,5x8cm
Provenance: Collection de M. Tollinche, Biarritz

700/1000 €

301 - STATUETTE ANTHRO-POMORPHE de type Ibedji féminin, beau visage enrichi de scarifications tribales.
Bois, ancienne patine d'usage brune brillante par endroits.
Yoruba, Nigéria
23,5x6,5x5cm
Provenance: Collection de M. Tollinche, Biarritz

200/300 €

302 - STATUE ANTHROPOMORPHE de type Ibedji masculin. Beau visage juvénile avec scarifications tribales.
Bois, ancienne patine d'usage brune et miel brillante.
Yoruba, Nigéria
23,5x7x7cm
Provenance: Collection de M. Tollinche, Biarritz

303 - STATUETTE ANTHRO-POMORPHE de type Ibedji masculin. Il est présenté debout, son visage en avant exprimant force et courage.
Bois, ancienne patine d'usage brune, traces d'usures latérales.
Yoruba, Nigéria

23,5x8,5x9cm
Cette paire pourrait être attribuée à l'atelier Akiayode et au sculpteur Abeakuta-Egba. Signé "X" sous le socle
Provenance: Collection de M. Tollinche, Biarritz

250/350 €

304 - STATUETTE ANTHRO-POMORPHE représentant un époux du monde invisible avec lequel son propriétaire rentre en contact pour s'attirer des faveurs bénéfiques. Il est présenté debout, les mains sur le ventre dans un geste nourricier, son beau visage exprime douceur et intériorité.
Bois, ancienne patine d'usage miel et brune brillante résultant de nombreuses onctions et libations rituelles.
Baoulé, République de Côte d'Ivoire
33,5x5,5x6cm
Provenance: Collection de M. Tollinche, Biarritz

600/900 €

305 - MASQUE de danse présentant un beau visage humain aux traits caprins. Cette intéressante représentation est surmontée de deux oreilles humaines et de deux jeunes cornes animales (restauration sur l'une d'elles).
Bois, patine d'usage brune, restes de colorant minéral blanc et traces d'utilisation interne.
Ibo, Nigéria
27x17x8,5cm
Provenance: Collection de M. Tollinche, Biarritz

700/1000 €

306 - MASQUE de danse de type "Pwo" présentant un beau visage au regard accentué par un colorant minéral blanc. Ses yeux sont mi-clos en amande, les joues et le front sont ornés de scarifications caractéristiques.
Pwo est l'expression idéalisée de la femme faisant allusion à la première mère mythique, il incarne toutes les vertus Tshokwé de la beauté féminine, les scarifications sur le bas des yeux symbolisant des larmes "Masoji" rappelant les moments douloureux de l'existence et en particulier la naissance d'un enfant.
Bois, ancienne patine d'usage rouge et brune brillante par endroits, colorant minéral blanc, traces de portage interne.
Tshokwé, République Démocratique du Congo
22x18x7cm

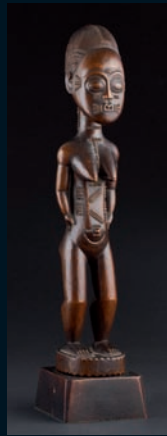
1800/2200 €

307 - STATUETTE ANTHRO-POMORPHE sculptée avec originalité d'un personnage féminin debout, les bras aux formes longilignes détachées du corps formant des ailes d'oiseau stylisées. Ses jambes montrent des articulations angulaires et son beau visage expressif a le regard accentué par de grands yeux circulaires.
Bois, ancienne patine d'usage et traces de projections de colorants minéraux et de matières fétiches localisées. Quelques érosions du temps par endroits.
Chamba, Nord du Nigéria.
57x12x11,5cm

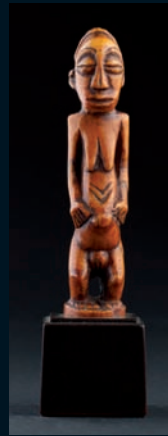
700/900 €



290



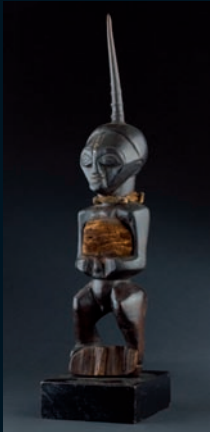
291



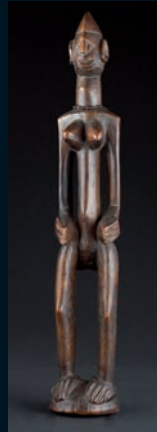
292



293



294



295



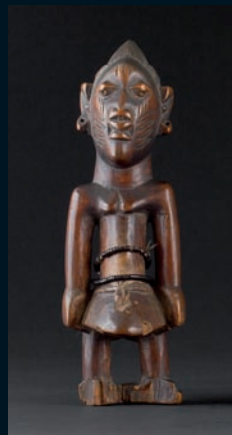
296



297



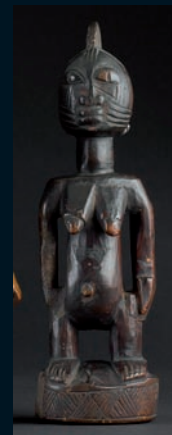
298



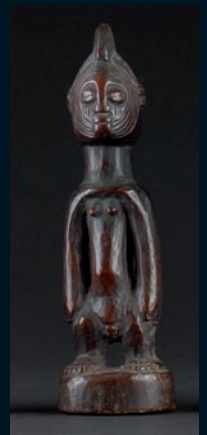
299



300



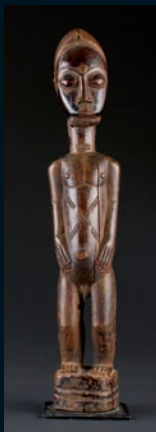
301



302



303



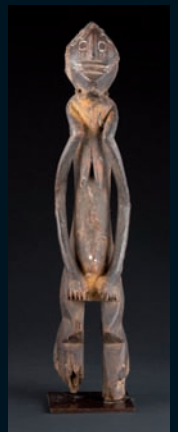
304



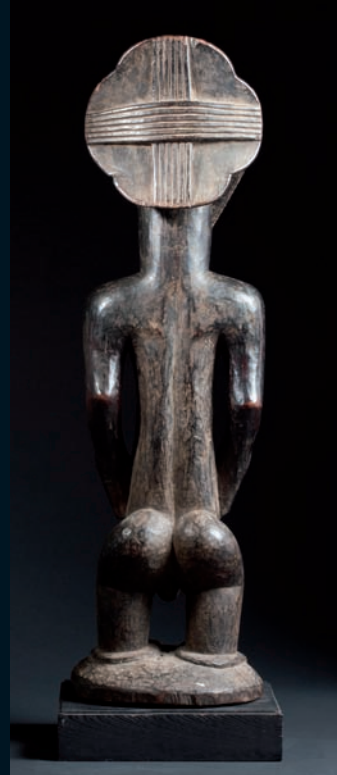
305



306



307



**308 - SUPERBE ET IMPOR-
TANTE STATUE** d'ancêtre masculin
présentée debout sur un piédestal
circulaire. Son corps repose sur des
jambes massives et puissantes et son
ventre est sculpté dans des formes
généreuses et symboliques. Ses
mains puissantes sont posées sur
son ventre dans un geste nourricier.
Son visage exprime sagesse et séré-
nité, la douceur du regard accentuée
par des yeux mi-clos, la bouche mi-
ouverte et le contour des lèvres des-
siné avec sensualité et équilibre.
A l'arrière la coiffe est agencée par un
chignon en forme de fleur et orné
d'un symbole cruciforme en relief.

Bois dur, ancienne patine d'usage
brune épaisse et brillante par
endroits, quelques reflets miel très
brillants localisés. Sur sa base,
manque visible et traces de projec-
tions rituelles.

Hema, République Démocratique
du Congo
64x18x18cm

Les statues d'ancêtres Hema
comme celles ci étaient appelées
"Singiti", elles mesurent en général
entre 50 et 90cm de haut. Ce sont
des statues masculines dont la puis-
sance tranquille traduit le respect que
les Hema avaient pour leurs ancê-
tres. Elles étaient gardées avec dévotion
dans la maison sacrée "Fumu
Mwalo" et donnaient un grand pou-
voir à celle ci. Durant les cérémonies
spirituelles, les membres initiés de la
tribu communiquaient avec

l'esprit ancestral représenté. C'était
là l'occasion de rappeler les évène-
ments héroïques significatifs de la vie
de cet ancêtre. On lui rendait hom-
mage en offrant des sacrifices d'ani-
maux dont le sang était versé sur la
terre et projeté sur la base de l'oeuvre
comme c'est ici le cas. Ce sacrifice
bénéfique permettait par la suite à
tous les membres de la tribu de par-
tager la chair de l'animal et ainsi
entretenir la cohésion et la stabilité
sociale. Nous avons ici un exemplaire
particulièrement archaïque aux belles
formes étudiées.

Cet ancêtre se rattache au style défini
par François Neyt comme celui clas-
sique des Niembo de la Luika.

Provenance: Collection d'un grand
amateur parisien. Acquis par lui
même auprès de Pierre Dartevelles,
Bruxelles. Cette oeuvre a été collec-
tée par ce dernier dans les années
70. Une attestation de provenance
sera remise à l'acquéreur.

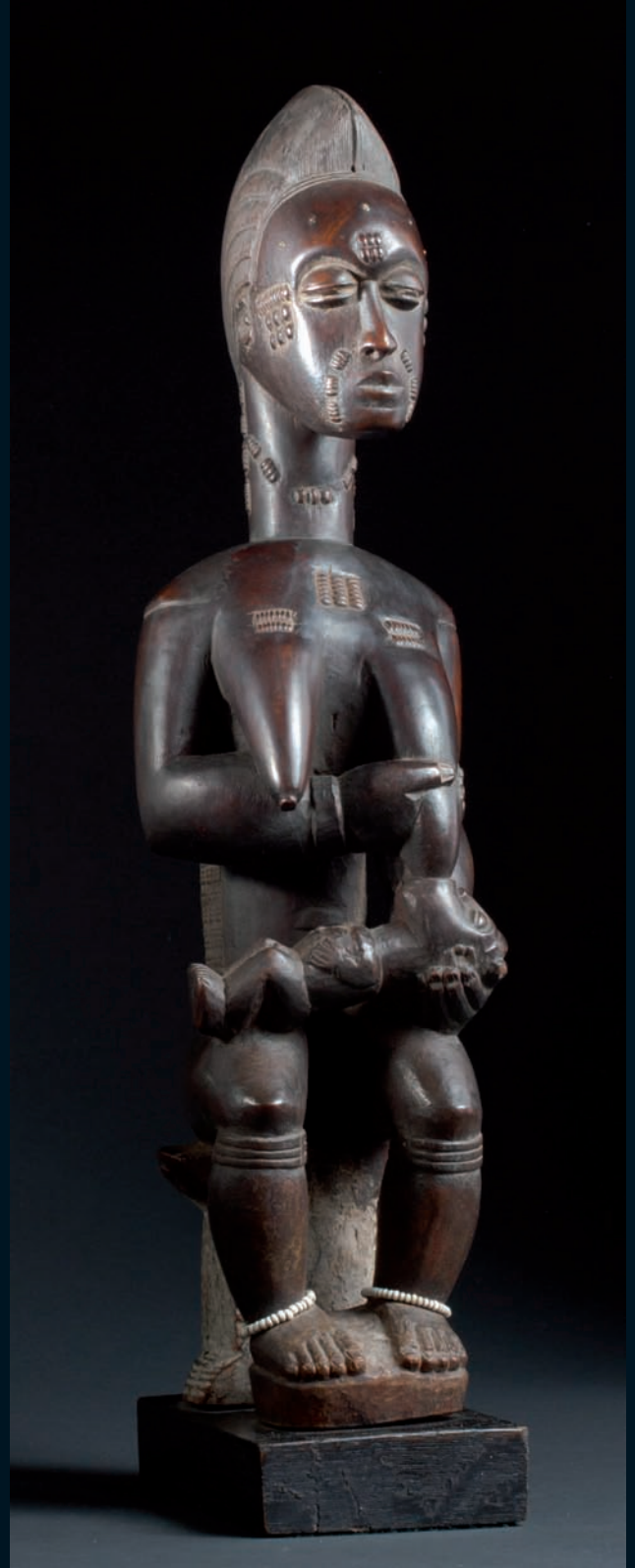
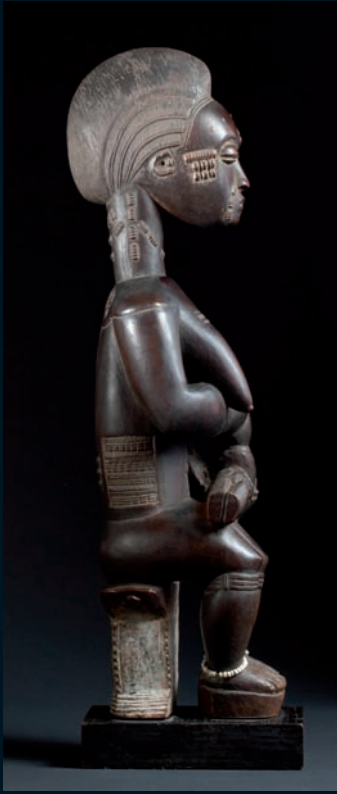
30000/50000 €



**309 - RARE BOUCLE
D'OREILLE** réalisée dans une
épaisse feuille d'or torsadée et agré-
mentée sur l'arrête d'un décor
hachuré.

Peul, Nord Mali
8x7,5cm Poids: 39grs environ

800/1200 €



310 - SUPERBE MATERNITÉ ASSISE SUR SON TRÔNE. Elle tient son bébé dans un geste nourricier et lui présente le sein. Son maintien altier et son visage à l'expression intériorisée et hiératique confèrent à cette oeuvre une grande qualité artistique. Son corps est orné en divers endroits de scarifications en relief, les yeux sont mi-clos, sa bouche fermée est auréolée latéralement de deux décors en arcs de cercle entrecoupés, ce qui symbolise probablement la sagesse et la retenue. Sa coiffe d'une facture exceptionnelle est agencée par des sillons minutieux et réguliers, elle se termine latéralement en cascade. Chez les Baoulé, la maternité, sorte de vierge africaine, est considérée comme la mère spirituelle de tous les membres du clan. De même que nos vierges européennes, elle fait l'objet d'une vénération, d'offrandes diverses, afin de s'attirer ses faveurs bénéfiques.
Bois dur, ancienne patine d'usage brune et miel brillante, incrustations probablement d'or sur le front, chevillères en perles de traite blanches et restes de colorant minéral blanc localisés.
Baoulé, République de Côte d'Ivoire.
55x14x14cm
Provenance: Collection d'un grand amateur parisien

50000/70000 €



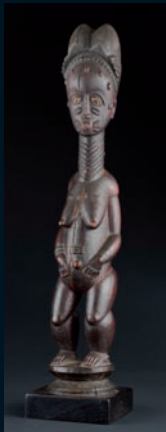
312



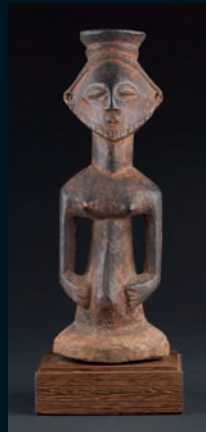
314



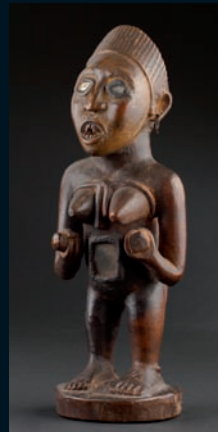
316



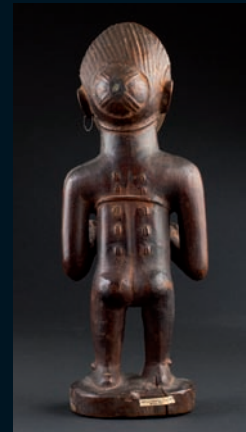
318



319



320



312 - ARCHAIQUE MASQUE de danse anthropomorphe présentant un beau visage expressif d'une grande originalité, le nez se profilant dans la continuité d'une crête centrale sculptée en relief. Striures symboliques rehaussées de colorant minéral blanc.

Bois, ancienne patine d'usage de fumée brune, traces de portage interne.

Luba Songye, République Démocratique du Congo.

38x18x13cm

Provenance: Ancienne collection Pierre Dartevelles, Bruxelles

2500/3500 €

313 - RÉCEPTACLE CULTUEL

en forme d'obus présentant sur les parois externes un beau décor symbolique en relief ainsi qu'un visage, ce qui est rare sur ce type d'objets. Terre cuite ayant conservé en partie sa chromie d'origine.

Bura, Niger, 1100 - 1600 après JC
47x15,5cm

Un test de thermoluminescence situe cette oeuvre dans la période donnée et sera remis à l'acquéreur

700/900 €

314 - MASQUE DE DANSE sculpté d'un beau visage à l'expression douce et intériorisée surmonté d'une coiffe délimitée par des lignes ondulantes et concentriques. Sur la tête, une excroissance à trois niveaux symbolise probablement un temple ou un lieu de culte stylisé.

Bois, ancienne patine laquée brune, traces de portage interne et usure naturelle des trous, barbiche en parchemin.

Bété Guro méridional, République de Côte d'Ivoire.

44x17,5x14cm

Bibliographie : « Masques rituels d'Afrique Noire », Yves Créhalet, Ed. Présences Barbares, 1992, 7^e masque représenté pleine page.

316 - AUTEL CULTUEL présentant un prêtre debout tenant un crâne dans ses mains.

Bois, ancienne patine d'usage, érosion du temps sur sa base, beaux restes de polychromie localisés.

Yoruba, Nigéria.

37x26,5x16cm

Provenance: Ancienne collection Serge Trully, Cannes et Philippe Ratton, Paris

3000/4000 €

317 - FÉTICHE DE CÉRÉMONIE VAUDOOU présentant un ancêtre géniteur à double phallus, le corps aux proportions puissantes. Bois, ancienne patine d'usage, matières fétiches, tissu, cauris, crâne animal. Fon, Dahomé Bénin. 43x15x13cm

800/1200 €

318 - INTÉRESSANTE STATUE féminine présentée sur un piédestal circulaire étranglé au centre, ses mains sont posées sur le ventre en signe de fécondité, son visage à l'expression douce et intériorisée est surmonté d'un grand front bombé orné de scarifications en relief. La coiffe est aménagée par deux chignons centraux se terminant latéralement par des nattes disposées en cascade.

Bois, ancienne patine d'usage rousse et brune brillante par endroits. Baoulé, République de Côte d'Ivoire. 42x7,5x7,5cm

2000/3000 €

319 - FÉTICHE ANTHROPO-MORPHE présentant un buste d'ancêtre, les mains posées sur le ventre dans un geste nourricier, belle expression douce et hiératique du visage. Le haut de la tête est aménagé d'un réceptacle contenant encore des matières aux vertus magiques.

Bois dur, ancienne patine d'usage, restes de colorants minéraux localisés. Kusu, République Démocratique du Congo. 25x9,5cm

1000/1500 €

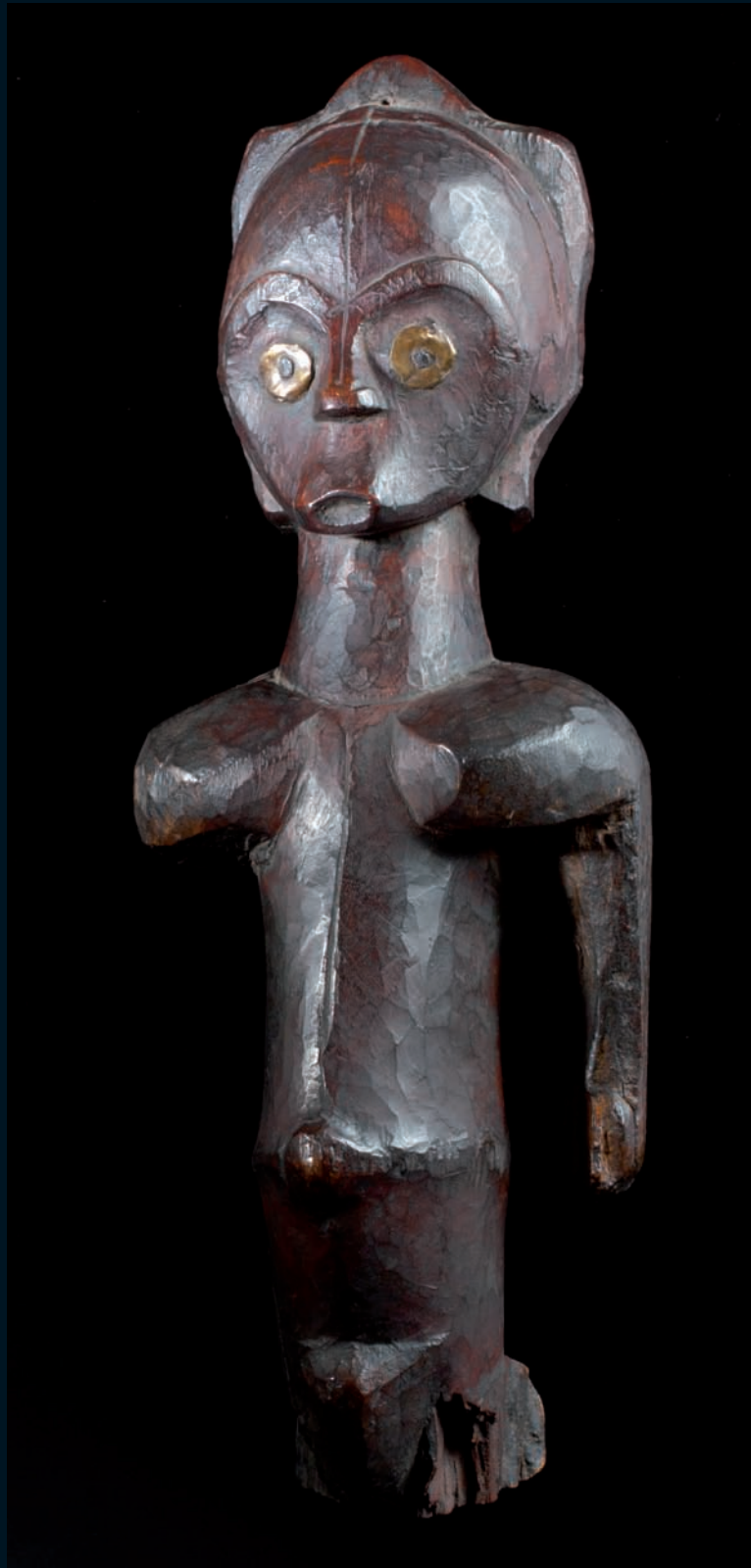
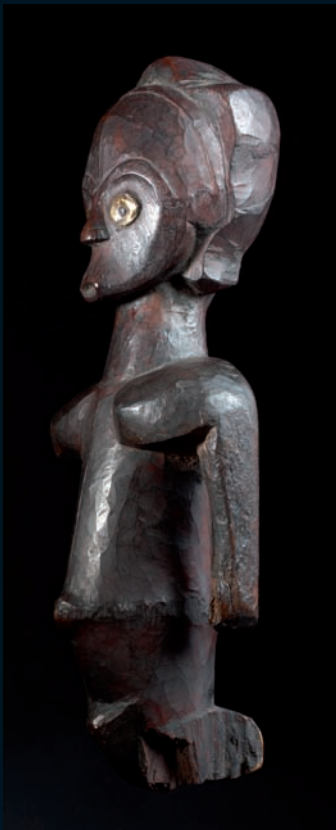
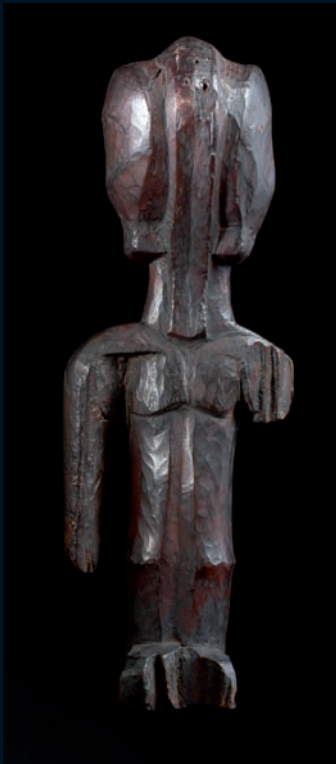
320 - STATUETTE ANTHROPO-MORPHE sculptée d'un personnage féminin tenant dans ses mains deux instruments cérémoniels. Sur le ventre est aménagée une cavité contenant des matières fétiches aux vertus apotropaiques obstruée par un morceau de miroir maintenu avec de la résine. Son beau visage a le regard accentué par des incrustations de verre dans les yeux et la bouche ouverte montre les dents dont celles du centre ont été limées rituellement.

Bois, miroir, résine, boucle d'oreille de cuivre.

Bakongo, République Démocratique du Congo. 25x10x8cm

Provenance: Ancienne collection J.J. Klejman, New York.

8000/10000 €



315 - STATUE RELIQUAIRE "BYERI" présentant un buste de personnage aux formes puissantes, le ventre généreux et les épaules bombées symboliquement. Le ventre est associé à la subsistance quotidienne et la musculature des bras et des épaules à l'effort à accomplir pour obtenir celle-ci. Son beau visage s'inscrit dans un espace en forme de cœur délimité sur le haut par des arcades sourcilières en relief et sur le bas par l'avancée de la bouche. La vigueur du regard est accentuée par deux morceaux de cuivre circulaires découpés maintenus par deux clous en fer forgé. Sa coiffe est agencée par trois chignons équilibrés dirigés vers l'arrière. Il émane de cette œuvre force et prestance. L'artiste a ici personnifié avec maestria la présence protectrice et la position de gardien de cette œuvre.

Bois dur, ancienne patine d'usage brillante et légèrement suintante par endroits. Manques visibles.

Fang, Gabon

39x13,5x11,5cm

Bibliographie: Reproduite dans l'ouvrage: Catalogue de l'exposition "Gabon" organisée par la Galerie Walu à Zurich, du 30 septembre au 30 Novembre 2005, p.56 et 57

60000/90000 €



321

321 - MASQUE de danse présentant un visage aux yeux globuleux, au nez massif et à la bouche grande ouverte laissant apparaître les dents. Le front est enrichi d'un bandeau à décor de striures et de deux excroissances ovoïdes symbolisant la lune et le soleil. Sur les parties latérales sont sculptées deux sauriens en relief, ce détail étant très rare sur ce type de masque. Il émane de cette oeuvre une impression de force tranquille.

Bois, ancienne patine d'usage, traces de projections rituelles et de portage interne.
Ijo, Nigéria - 35,5cm
Provenance: Collection d'un grand amateur parisien, acquis à la Galerie Yves Develon, Paris.

2500/3500 €

322 - INTÉRESSANT MASQUE du Koré présentant un beau visage aux traits de la hyène stylisée. Son nez s'inscrit dans des formes cubistes et le regard est accentué par des cavités rectangulaires. Le front bombé est épaulé de deux oreilles aux aguets en relief.

Bois, ancienne patine d'usage brune et naturelle par endroits, belles traces de portage interne.

Bambara, Mali. - 39x20x20cm
Provenance: Ancienne collection C.O. Hulten, peintre du mouvement Cobra, Malmo, Suède.

La société secrète du Koré (Suruku) avait pour symbole la hyène. Celle ci aurait enseigné aux hommes initiés dans le coeur du sanctuaire les nombreux secrets de la brousse.

L'animal, qui compte plus de 20 noms initiatiques, apparaît comme un symbole de savoir et de transmission. Les plus hauts initiés s'y identifiaient et se considéraient comme étant de la même famille.

4500/5500 €

323 - BUSTE d'ancêtre féminin présenté nu, les seins mis en évidence en signe nourricier. Ses bras sont ornés d'un bracelet à plusieurs rangs en cuivre et son cou concentrique porte une tête au visage exprimant douceur et nostalgie. Sa coiffe composée d'un grand chignon à plateau dirigé vers l'arrière est surmontée d'un tenon circulaire dirigé vers le ciel. Cette sorte d'antenne symbolise la relation de cette oeuvre avec les mondes magiques et invisibles.

Bois dur, ancienne patine d'usage brune et miel foncé brillante par endroits, cuivre.

Denguessé, République Démocratique du Congo.
38x13x11,5cm

800/1200 €



322

324 - IKOKO (amulette d'initié) présentant une tête couronnée, les yeux ouverts et la bouche fermée. Ivoire patinée par le temps et l'usage. Pende, République Démocratique du Congo.
6x3x2,3cm

Provenance: Collection privée, Paris. Collecté par Ernest Godefroid, ingénieur belge, vers 1950.

500/700 €

325 - STATUETTE ANTHROPO-MORPHE de type colon présentant un militaire européen portant un short avec cartouchière et un béret à décor de svastika sur la tête. Bois, ancienne patine d'usage brune et miel.

Baoulé, République de Côte d'Ivoire. Vers 1940 environ
35x7,5x6cm

600/900 €

326 - STATUETTE ANTHROPO-MORPHE présentant un chef chasseur debout, tenant un sabre et un fusil dans chaque main. Cette arme était réservée aux chefs et aux personnages importants du clan. Son ventre est orné de nombreuses scarifications en relief et son visage est dirigé vers le ciel.

Bois, ancienne patine d'usage miel et brune. Morceaux de porcelaine incrustés dans les yeux.
Bembé, République Démocratique du Congo.
29x9x7cm

2400/2800 €

327 - PETIT PILIER CULTUEL devant probablement servir de gardien symbolique de reliques. Il présente un buste de personnage féminin à la musculature surdéveloppée et tenant un plateau rectangulaire sur la tête.

Bois, ancienne patine d'usage brune et miel brillante par endroits.
Eket, Nigéria.
31x11,5x6cm.

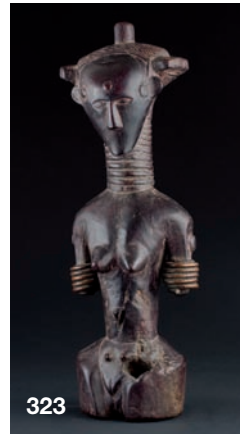
Provenance: Ancienne collection Brill et Dintenfass, New York

1500/2000 €

328 - IMPORTANT MASQUE de danse présentant une tête de hyène humanisée au menton et à la bouche projetés sur l'avant. Elle est auréolée d'un plateau en demi-cercle, son front bombé se termine par des oreilles dressées aux aguets. Il s'agit ici probablement d'un visage humain aux traits associés à la hyène, animal souvent représenté chez les Bambara mais très rare dans cette ethnie.

Bois, ancienne patine d'usage brune et miel brillante par endroits, belles traces de portage interne.

Guru, République de Côte d'Ivoire.



323

Porte à l'arrière un vieux numéro d'inventaire: ZA102.
2x22x22cm

Provenance: Collection d'un grand amateur parisien.

14000/18000 €

329 - LANCE CÉRÉMONIELLE, la partie basse présente un personnage féminin debout, les mains posées sur le ventre en signe nourricier. A l'arrière, coiffe en cascade surmontée de fil de cuivre enroulé se terminant par une pointe de flèche effilée.

Bois, ancienne patine d'usage, cuivre et fer forgé.

Luba Shankadi, République Démocratique du Congo.
98x3x3cm

Provenance: Ancienne collection Yann Lundberg, Malmo, Suède
Cette oeuvre pourrait dater de la fin du 19^e ou du début du 20^e

1800/2200 €

330 - MASQUE de danse animiste, il est sculpté d'un beau visage à l'expression sereine et intériorisée de forme oblongue il est surmonté d'une crête sagittale parcourant les courbes du front avec élégance. Bois, recouvert de plaques de cuivre, ancienne patine d'usage, traces de portage interne

Bambara Marka, Mali. 30x12,5x11cm
1200/1800 €

331 - MASQUE présentant un visage de forme lunaire s'inscrivant dans un espace en coeur stylisé. Son regard est accentué par des yeux en amande sculptés en relief conférant à l'oeuvre une expression de bonheur et de douceur. Bel équilibre des formes.

Bois, patine laquée brune, restes de kaolin sur le visage.

Kwélé, République Démocratique du Congo.
24,5x23x5cm

Provenance: Ancienne collection Udo Horstmann, Zug, Switzerland. Mrs. Oltay, Nice, France. Dr. George Oltay, South Africa. Ce masque Kwele a été exposé avec un autre masque Bakwele (cat #191) connu dans la collection Dapper, Paris, ainsi qu'avec un masque Adouma (cat #189) de la collection d'Anspach, appartenant tous au Dr. George Oltay et exposés en 1970 au Pretoria Art Museum. Le Dr. Oltay vécu à Nice, où, après sa mort en 1974, Udo Horstman acquies ce masque auprès de la veuve Mrs. Oltay (ce masque ayant vu par la suite sa face intérieure nettoyée et restaurée par le Reitberg Museum Conservation Department, Zurich.)

Bibliographie: Reproduit dans l'ouvrage: Art of Africa - Dr. George Oltay - African Art from South Africa Collections, Pretoria Art Museum, March 1970, no. 193 du catalogue (Mask, Wood, 24 cm, Bakwele, Congo, Brazzaville).

Les Kwélé habitent sur la frontière nord de la République Démocratique du Congo, ils utilisent un masque caractéristique comme celui ci appelé "Ekuk". Ces masques étaient accrochés dans les maisons et pouvaient également être portés lors des cérémonies d'initiation du culte Bwété, ce qui est peut être le cas pour notre exemplaire. Leur rôle était d'animer et d'enjouer un village afin d'activer les forces bénéfiques habitant le Bwété.

14000/18000 €

332 - TÊTE présentant un visage à l'expression enjouée et douce. Terre cuite beige à reflets bruns localisés.

Katsina, Nigéria, 500 avant - 500 après JC
12x13x11,5cm

Un test de thermoluminescence situe cette oeuvre dans la période donnée et sera remis à l'acquéreur.

400/600 €

333 - MARQUEUR DE CÉRÉMONIE initiatique "Botchio". Il est orné sur la partie haute d'un personnage nu aux mains puissantes posées sur le ventre. Sa tête, la bouche fermée, exprime force et autorité. Bois de fer avec anciennes érosions sur la base et patine sacrificielle localisée.

Fon. Dahomey. Bénin.
80x9x9,5cm.

400/600 €

334 - STATUETTE ANTHROPO-MORPHE utilisée probablement par les féticheurs au cours des rituels de divination. Elle présente un personnage debout, le visage concentré et surmonté d'une coiffe composée d'un chignon central coupé en arc de cercle sur le devant.

Bois, ancienne patine d'usage miel brillante par endroits.

Koulango, République de Côte d'Ivoire.
27,5x5,5x4,5cm

350/450 €

335 - ANCIENNE STATUETTE ANTHROPOMORPHE présentant un personnage masculin debout, son beau visage exprimant confiance et douceur. Il porte une barbe associée à la sagesse des ancêtres. Belle coiffe à double lobe dirigée vers l'arrière.

Bois, ancienne patine d'usage brune, quelques érosions du temps localisées sur le piédestal ceinture en perles de traite blanches.

Baoulé, République de Côte d'Ivoire.
36,5x6,5x7,5cm

1200/1800 €

336 - STATUETTE ANTHROPO-MORPHE de type féminin présentant un personnage nu debout, le ventre mis en évidence en signe de fertilité et de fécondité. Belle expression confiante et intense du visage.

Bois, ancienne patine d'usage brune, quelques érosions du temps sur les pieds.

Lobi, Burkina Faso.
25,5x4x5,5cm

300/400 €



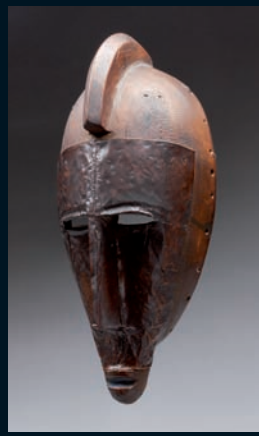
324



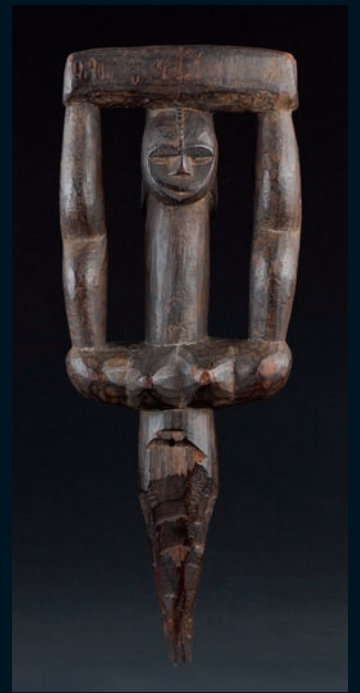
325



326



330



327



331



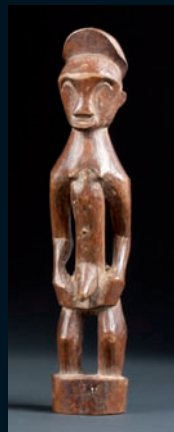
328



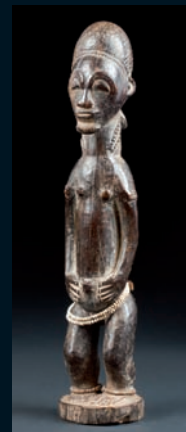
332



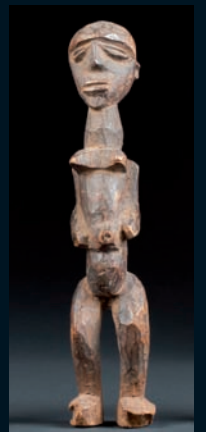
333



334

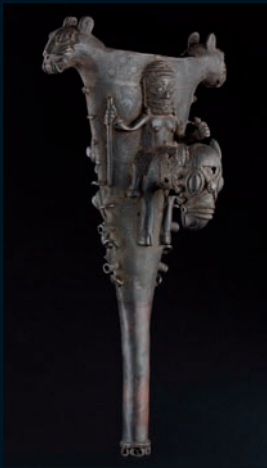


335



336

- 337 - IMPORTANTE CLOCHE CÉRÉMONIELLE** présentant en face avant un oba sur son cheval tenant dans l'une de ses mains un bâton de commandement. Le cheval est harnaché pour une régalia et le cavalier présente de beaux attributs royaux. A l'arrière un crocodile est modelé en relief, il tient dans sa gueule un poisson, scène faisant probablement allusion aux combats victorieux du roi, identifié au crocodile, sur des tribus côtières symbolisées par le poisson. Sur les parois latérales, deux têtes de félin sont représentées en ronde bosse et expriment le lien privilégié de la classe dominante avec cet animal. Bronze à la cire perdue, quelques anciens manques de bélières sur les parties latérales et quelques défauts de fonte ou micro-fissures à l'arrière. Les parois de la cloche sont ornées d'un minutieux décor buriné. Ancienne patine d'usage et belles traces d'utilisation sur la garde.
Art du Bénin, XIX^e siècle, peut être antérieur. 34,5x19x12cm.
Provenance: collection privée, Paris, ancienne collection Michel Gaud, Saint Tropez
Bibliographie pour un exemplaire de ce type: "Der Primitivgeld-sammler" pl.27,1
Africa, Die Kunst Der Konige. Ed. Haus Der Volker. p.21
- 12000/18000 €
- 338 - APPUI-NUQUE** aux belles formes stylisées.
Bois patiné par l'usage et le temps.
Ethiopie
15x13,5cm
- 100/150 €
- 339 - APPUI-NUQUE** aux belles formes stylisées.
Bois patiné par l'usage et le temps.
Ethiopie
15x14cm
- 100/150 €
- 340 - STATUE ANTHROPOMORPHE** présentant un personnage féminin debout, chaque main dans une position différente. Son beau visage juvénile exprime grâce et douceur, sa tête est coiffée d'un casque à crête sagittale sculptée en relief.
Bois dur, ancienne patine d'usage brune croûteuse par endroits.
Mossi, Burkina Faso
42,5x18,5cm
- 400/700 €
- 341 - HERMINETTE** en bois, la tête en pierre polie maintenue par des fibres végétales tressées et nouées.
Bois, ancienne patine d'usage, pierre et fibres végétales.
Région du fleuve Sépik, Papouasie Nouvelle Guinée
54x38cm
- 200/300 €
- 342 - MASSUE** à tête phallique.
Bois dur, ancienne patine d'usage brune brillante.
Kanak, Nouvelle Calédonie.
54cm
- 150/250 €
- 343 - ANCIENNE MASSUE COURTE** à tête triangulaire.
Bois, ancienne patine d'usage.
Probablement Ile de San Cristobal.
40x8cm
- 150/200 €
- 344 - MASSUE OU BÂTON** à four orné en partie haute d'une tête d'oiseau au long bec.
Bois, ancienne patine d'usage miel et rousse brillante par endroits.
Aborigène, région centrale de l'Australie.
63x19cm
- 150/200 €
- 345 - IMPORTANT BOUCLIER** de cérémonie et de combat de forme oblongue, il est sculpté d'un beau décor floral rejoint par des lignes brisées à symbolique aquatique, la partie haute ornée de motifs en pointillés aux belles couleurs contrastées. A l'arrière, belles traces d'utilisation sur la poignée nous permettent de déduire que ce bouclier a été utilisé au cours de nombreuses cérémonies ou combats, ce qui n'est pas toujours le cas sur ce genre d'objets.
Bois, colorants minéraux et végétaux, ancienne patine d'usage.
Asmat, Irian Jaya
186x46cm
- 2500/3000 €
- 346 - SUPERBE PLANCHE RITUELLE** probablement utilisée comme réceptacle pour la préparation des peintures corporelles ornant le corps des jeunes initiés. L'arrière présente des dépôts de matières minérales et la face avant est ornée d'un minutieux décor cinétique représentant des formes s'imbriquant les unes dans les autres, aux couleurs contrastées de noir et de blanc. Bois, patine d'usage, restes de colorants minéraux.
Région du Lac Santani, frontière Irian Jaya - Papouasie Nouvelle Guinée.
70x21cm
Provenance: Collection d'un grand amateur parisien
- 2400/2800 €
- 347 - CRÂNE D'ANCÊTRE OU DE GUERRIER** présentant un visage surmodelé à l'expression hiératique et intériorisée. Son nez maintient un ornement de coquillage en forme de croissant de lune. Sur le haut du front, un décor de coquillages incrustés symbolise une couronne stylisée. Au centre de celui ci un diadème circulaire dirigé vers le ciel rappelle le contact avec les forces invisibles et cosmiques.
Crâne humain, surmodelage de terre, fibres végétales et éléments divers, coquillages, cheveux humains.
Iatmul, Papouasie Nouvelle Guinée.
22x15x19cm.
Provenance: Collection d'un grand amateur parisien.
Ce crâne est à rapprocher de celui conservé au musée de Prague provenant de l'ancienne collection Naprstek et reproduit dans l'ouvrage: "Arts des mers du sud" Ed. Adam Biro, Paris, 1998. p.201, fig.20 (inv.4089)
« Océanie », Jean Guiart, Ed. Univers des Formes, 1963, fig. 37, p. 54, pour un exemplaire proche.
- 16000/19000 €
- 348 - MONUMENTAL PILIER CÉRÉMONIEL MINJA** présentant la tête d'un esprit au long nez plongeant symbolisant un phallus fécondateur. Ce visage s'inscrit dans un espace oblong aux formes surréalistes recouvert de nombreux symboles réalisés par des colorants minéraux d'origine naturelle. Bois, ancienne patine d'usage, quelques érosions du temps localisées, colorants minéraux, langue cassée, collée.
Mont Washkuk, Papouasie Nouvelle Guinée.
190x40x27cm
- 2800/3200 €



337



338



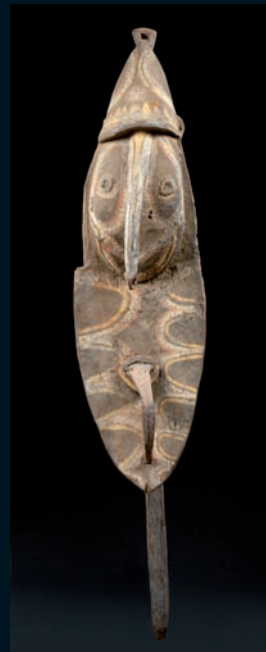
339



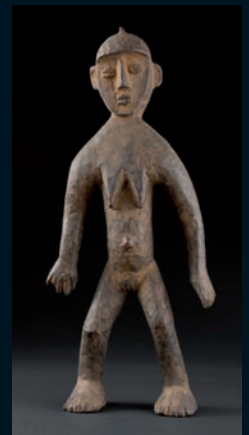
342 - 344 - 341 - 343



345



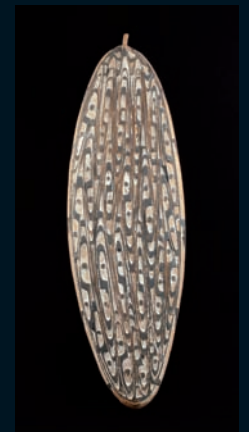
348



340



347



346

349 - FIGURE CÉRÉMONIELLE à crochets. Elle présente des formes épurées à l'extrême, équilibrées et aériennes. Celles-ci s'articulent sur un axe vertical avec quatre excroissances terminées par des pointes effilées, elles protègent et enveloppent un œil central à symbolique solaire.

Ces formes élégantes suggèrent un esprit de la nature aux traits masculins et féminins.

Cette œuvre était couverte à l'origine d'un décor en pointillé (dont il reste de belles traces) symbolisant les peintures corporelles appliquées sur le corps des jeunes initiés durant les cérémonies. Cette figure présente un être esprit dont les formes en trois dimensions (généralement de profil) tendent à se désintégrer en un groupe de crochets aux pointes saillantes et seul le regard est symbolisé par une excroissance au centre formant un œil stylisé.

Ces œuvres étaient utilisées au cours des grandes initiations, elles aidaient les hommes à préparer leurs campagnes de chasse au gibier ou aux têtes. Celles de petites dimensions étaient des compagnons personnels de chasse et conservées dans de petits sacs.

Les grande, comme celle-ci, restaient cachées dans la partie la plus sacrée de la maison des hommes. Bois, patine d'usage brune, restes de colorants minéraux. Peuple Bahinemo, région du Mont Hunstein, Papouasie Nouvelle Guinée.

Porte une ancienne étiquette d'inventaire: B.A.004-046. Provenance : Ancienne collection Van Bussel, Molenden et Lundberg, Suède. Bibliographie :

Pour un exemplaire similaire : L'Art Océanien, A.L. Kaepler-C. Kaufmann-D. Newton, Citadelles et Mazenod, Paris 1993, p.479, fig.603

35000/45000 €





350

350 - JARRE "DAMARAU" utilisée pour conserver la farine de sagou (pulpe végétale râpée), elle présente modelé en relief un buste d'esprit moitié oiseau moitié cochon aux belles formes surréalistes et fantastiques.

Terre cuite orangée, brune et rouge café avec minutieux décor blanc de symboles.

Ces jarres sont modelées par les femmes qui au moment de leur réalisation laissent libre cours à leur inspiration.

Iatmul, Aibom, près du lac Chambri, Moyen Sepik, Papouasie Nouvelle Guinée 58x33cm

Bibliographie: Pour un exemplaire proche: "Arts des mers du sud" Collections du Musée Barbier Mueller. Ed. Adam Biro, 1998. p.204, fig.24

1400/1800 €

351 - RÉCEPTACLE À CHAUX présentant deux statues d'homme-oiseau au long bec plongeant symboliquement.

Bois, ancienne patine d'usage miel brillante par endroits. Belles traces d'utilisation en partie haute.

Région du fleuve Ramu, Papouasie Nouvelle Guinée.

13x7,5cm

300/400 €

353 - DIABLE ITHYPHALLIQUE avec une patte de coq. Il se tient sur un piédestal rectangulaire.

Bois polychrome

Art populaire du Sud Mexique, 20^e siècle

39cm

250/350 €

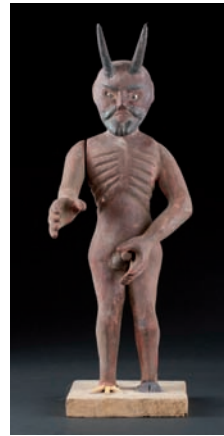
354 - MASQUE DE CARNAVAL populaire utilisé au cours de la danse du chevreuil. Il présente la tête de l'animal humanisé aux belles formes stylisées. Il est orné d'un pendentif en tissu cousu de motifs symboliques.

Bois polychrome, anciennes traces de portage interne, tissu et cornes.

Mexique.

38x19cm

250/350 €



353

355 - MASQUE D'HOMME OISEAU, le nez se transformant en un bec stylisé. Les yeux s'inscrivent dans un espace aménagé en forme d'amande et le regard signifié par deux pupilles creuses évoquant la chouette ou le hibou.

Bois, patine d'usage.

Dans le style des masques de Colombie Britannique.

25x17x13cm

700/900 €

356 - MORTIER ANTHROPOMORPHE présentant une femme debout tenant son enfant par la main. Elle porte un réceptacle utilisé probablement pour la fabrication de breuvages médicinaux.

Bois, ancienne patine d'usage miel et brune brillante.

Cette pièce date probablement de la fin du 19^e ou du début du 20^e et présente une influence coloniale.

Ifugao, Philippines.

35x13,5x10cm

400/700 €

357 - MASQUE de danse shamanique présentant un visage à l'expression intériorisée et aux oreilles sculptées en relief.

Bois, ancienne patine d'usage brune épaisse, traces de portage interne et de projections rituelles.

Népal, région des Hautes Terres de l'Himalaya

27x19cm.

Provenance: Ancienne collection Eric Chazot, Paris

800/1200 €

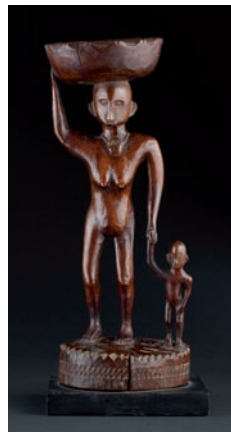
358 - MASQUE de théâtre Topeng, il présente le visage du roi des singes Anuman. Bois polychrome, anciennes traces de portage interne.

Bali, Indonésie. 20x15x8cm.

500/800 €



355



356



357



358

359 - MASQUE représentant le militaire qui coupe la montagne en deux avec une hache et chasse les mauvais esprits. Il ouvre la voie sacrée et fait le lien entre le ciel et la terre. Après chaque cérémonie, il est conservé dans le temple des familles, enfermé à l'intérieur d'un coffre en bois pour le protéger. Bois et pigments.

Miao, sud-ouest de la Chine dans le Guizhou, Hunan et Sichuan, Chine, courant 19^e.

24x15x8cm

Provenance : collection privée parisienne

Bibliographie: Référence dans TREASURES OF ETHNIC AND FOLK ARTS, publié en Chine, page 22 & 23.

1000/1500 €

361 - DIVINITÉ des sources, des chemins ou des sanctuaires présentée assise, les mains en position de namasté. Son visage présente une expression bienveillante et douce.

Bois dur, érodé par l'usage et le temps, restes de colorant minéral ocre jaune en surface.

Népal, Région des Hautes Terres de l'Himalaya.

54x23x18cm

2800/3200 €

362 - STATUETTE en bois avec ancienne patine d'usage et traces de pyrogravure localisées.

Elle représente un esclave, les bras croisés symboliquement sur le ventre.

Tsonga, Afrique du Sud.

H. : 16,5 cm.

Provenance : Collection privée, Paris, vente Cornette de Saint Cyr, juillet 2003

300/500 €

363 - AMULETTE probablement de fécondité présentant un personnage couronné, le corps orné d'anciennes perles de traite multicolores.

Bois, ancienne patine d'usage.

Shona, Afrique du Sud

11,5cm

350/450 €

364 - INTÉRESSANT MASQUE HEAUME ANTHROPO-ZOO-MORPHE présentant une tête féminine à l'expression boudeuse et hiératique surmontée de deux figures emblématiques et royales représentant un couple de lions en posture de gardiens.

Bois, ancienne patine d'usage brune laquée brillante, belles traces de portage interne, restauration indigène et micro-fissures latérales.

Mende, Sierra Leone

37x20,5cm

1200/1500 €

365 - MASQUE FÉTICHE aux belles formes anthropo-zoomorphes stylisées.

Bois, ancienne patine d'usage croûteuse et sacrificielle épaisse par endroits.

Senoufo, République de Côte d'Ivoire.

28,5x18,5cm

Provenance: Collecté dans les années 50 en Côte d'Ivoire par son actuel propriétaire

1200/1800 €

366 - RAVISSANT TABOURET TRADITIONNEL en bois patiné par l'usage et le temps.

Ashanti, Ghana.

31x20x47

500/700 €

369 - MASQUE À IGNAME présentant un visage aux belles formes surréalistes.

Vannerie tressée, recouverte de colorants minéraux et végétaux.

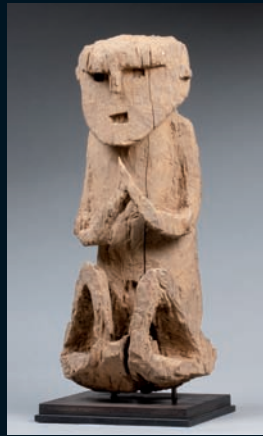
Maprik, Papouasie Nouvelle Guinée.

63x25cm

500/700 €



359



361



362



363



364



365



366



369



360 - IMPORTANTE STATUE présentant un ancêtre guerrier debout, une main levée vers le ciel et l'autre dirigée vers l'arrière dans un geste symbolique. Ses épaules sont droites, le torse bombé, surmonté d'une tête démesurée intentionnellement. Belle expression déterminée de cet ancêtre dont on devait transmettre les faits héroïques de génération en génération.

Bois dur, quelques érosions du temps localisées, restes de colorant minéral blanc par endroits. Une jambe et un bras cassés, collés. Ancienne patine d'usage.

Naga, Nord de l'Inde.
137x59x17cm.

Provenance: collection privée, Paris, ancienne collection Eric Chazot, acquis au Musée privé des Naga, Katmandou

10000/15000 €



PROCHAINE VENTE

ARTS PREMIERS

CANNES - HÔTEL MARTINEZ

DECEMBRE 2011

(CLÔTURE DU CATALOGUE : 15 NOVEMBRE 2011)

BIJOUX & MONTRES

300 LOTS à 17H30

Frank BOTO

Expert - Consultant

Après Succession

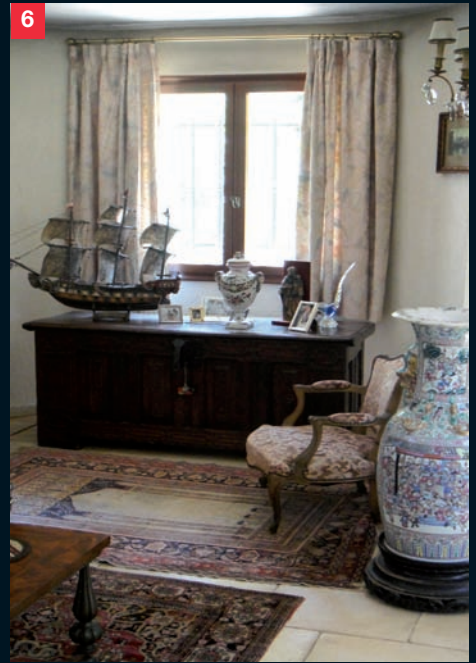
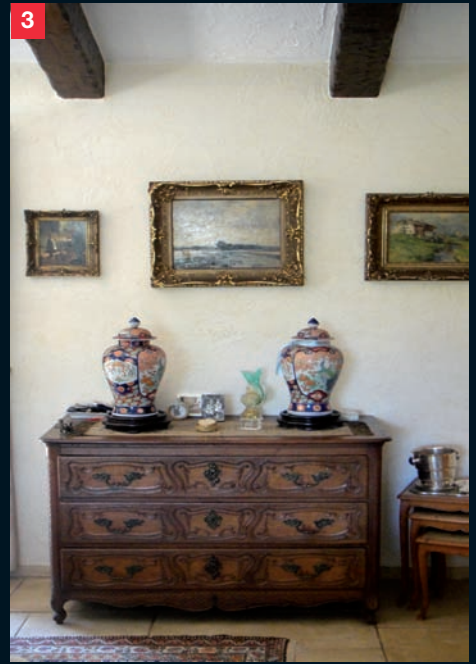
Très belle bague « Toi et Moi », en platine ornée de deux brillants de 1,97 et 1,95 cts GS1 agrémentés de six brillants taillés en baguette. (Examen CCIP)



TAG HEUER

Montre acier homme, « Monaco2 », Grand Prix 1999, Série Limitée (Boîte et papiers)

CATALOGUE COMPLET VISIBLE SUR :
WWW.CANNESAUCTION.COM
Disponible lors des expositions





AU PROFIT DE
LA FONDATION 30 MILLIONS D'AMIS
Reconnue d'utilité publique

MERCREDI 20 JUILLET 2011 A 14H

Suite à la Succession de Mme O.C.

A la requête de

Maîtres Catherine GIRAUD et Vincent VIALATTE

Notaires Associés à la résidence de Cannes

VENTE AUX ENCHERES SUR PLACE

10, rue du Petit Port

MANDELIEU LA NAPOULE (06210)

TABLEAUX - ASIE - BIBELOTS - MOBILIER - TAPIS

PHOTOGRAPHIES VISIBLES SUR WWW.CANNESAUCTION.COM



Gustave FLASSCHOEN (1868-1940)
Tempête de sable
Huile sur panneau signée en bas à gauche
15 x 24



Grand vase en porcelaine de Chine,
Canton, 19^e
Hauteur : 92 cm
Diamètre : 37 cm

**EXPOSITION SUR PLACE :
MERCREDI 20 JUILLET DE 10H30 à 12H30**

Photographies et détail de la vente visibles sur www.cannesauction.com

*Une huile sur toile signée Péricles PANTAZIS, (photo n°1)
dépendant de cette succession, sera présentée lors de l'importante vente
d'Art Moderne et Contemporain, le 15 Août 2011, Cannes, Hôtel Martinez.*

Grands Vins & Alcools Rares
Arts Modernes & Contemporains
Bijoux & Montres - Vintage

Ventes aux Enchères de Prestige pour la 23^{ème} année



Expositions dans les salons de l'Hôtel Martinez - Cannes
samedi 14, dimanche 15 août de 10h à 20h et lundi 16 août de 10h à 12h30

1. 12 bouteilles, Romanée-Conti, 1978 (caisse bois), P. Kuzniewski - Expert ; 2. Charles Camoin (1879-1965), Saint Tropez, *la voile bleue* - Huile sur toile signée 60 x 81 cm (23 5/8 x 31 6/8 in) ; 3. Parure enrichie de motifs floraux ornés chacun d'une émeraude rectangulaire dans un entourage de diamants comprenant le collier, la bague et la paire de boucles d'oreilles ; 4. Raoul DUFY (1877-1953) - *Leda et le cygne* - Aquarelle signée 50 x 65 cm (19 11/16 x 25 9/16 in); 5. Ben né en 1935 - Acrylique sur Ferrari 328 GTS (1987) ; 6. David LaChapelle, né en 1968 *Lil Kim: Blow up doll 2000* Photo diarec., signée, n° 3/3 - 148,5 x 122 cm (58 7/16 x 48 in).

Catalogues en ligne
www.cannesauktion.com

FONDATION



MILLIONS
D'AMIS

RECONNUE
D'UTILITÉ PUBLIQUE

AU PROFIT DE

LA FONDATION 30 MILLIONS D'AMIS

Reconnue d'utilité publique

MERCREDI 20 JUILLET 2011 A 14H

Suite à la Succession de Mme O.C.

A la requête de

Maîtres Catherine GIRAUD et Vincent VIALATTE

Notaires Associés à la résidence de Cannes

VENTE AUX ENCHERES SUR PLACE

10, rue du Petit Port

MANDELIEU LA NAPOULE (06210)

TABLEAUX - ASIE - BIBELOTS - MOBILIER - TAPIS

PHOTOGRAPHIES VISIBLES SUR WWW.CANNESAUCION.COM

BESCH
COMMISSAIRE PRISEUR
CANNES