



BESCH
COMMISSAIRE-PRISEUR
CANNES AUCTION

ART DE L'ASIE

- Dont Important ensemble de Thangka et objets rituels tibétains d'une collection privée du sud de la France

重要南法四十年私人珍藏
西藏佛教艺术品唐卡、擦擦、天铁、

- Collection de porcelaines bleu-blanc de l'époque Kangxi (1662-1722)
Coraux, peintures chinoise et coréenne, paravent japonais

康熙青花瓷器、珊瑚摆件和中国书画

LUNDI 14 JUILLET 2014

**GRAND HYATT
CANNES HÔTEL MARTINEZ**

BESCH

COMMISSAIRE-PRISEUR

CANNES AUCTION

CALENDRIER - *Ventes aux Enchères "Prestige"* - 2014

ADJUGÉ 38 800€*
HERMÈS BIRKIN CROCO



ADJUGÉ 10 000€*
ROLEX DAYTONA OR



ADJUGÉ 161 050€*
FABERGÉ



ADJUGÉ 12 000€*
CANTON-CHINE XIX*

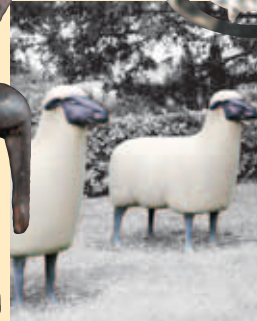
ADJUGÉ 140 300€*
MARC CHAGALL



ADJUGÉ 32 950€*
CONGO



ADJUGÉ 239 120€*
2 MOUTONS
F.X. LALANNE



ADJUGÉ 66 700€*
SOLITAIRE 4,7CTS



ADJUGÉ 54 900€*
ESTAMPILLÉ DASSON

au Grand Hyatt Cannes Hôtel Martinez

VINS PRESTIGIEUX & ALCOOLS RARES

Samedi 12 Juillet • Jeudi 14 Août • Samedi 1^{er} Novembre
• Dimanche 28 et Lundi 29 Décembre

TABLEAUX MODERNES & ART CONTEMPORAIN, BIJOUX & MONTRES

Dimanche 13 Juillet • Lundi 14 juillet • Vendredi 15 Août
• Samedi 16 Août • Dimanche 2 Novembre • Mardi 30 et Mercredi 31 Décembre

VINTAGE (Hermès, Vuitton...)

Dimanche 13 Juillet • Dimanche 17 Août • Mercredi 31 Décembre

CHINE/ASIE, MOBILIER & TABLEAUX ANCIENS, ARMES ANCIENNES, DESIGN

Lundi 14 Juillet • Samedi 16 Août • Dimanche 17 Août • Mercredi 31 Décembre

Besch Cannes Auction Classée parmi les
1^{ÈRES} MAISONS EUROPÉENNES DE VENTES AUX ENCHÈRES DE VINS

Adjugé 193 780 €

55 bouteilles du
Domaine Henri Jay
Vosne-Romanée Cros-Parantoux
(1985 à 1994)
Echezeaux
(1990 à 1994)

Les Marchés Asiatiques
à votre porte



**ESTIMATION
GRATUITE ET
CONFIDENTIELLE**
de votre cave,
vos bouteilles en vue de
nos prochaines ventes.

Pascal KUZNIEWSKI
EXPERT CVV

T. 04 92 28 51 27 - F. 04 89 73 22 71
contact@vinvinoveritas.com

POUR INCLURE DES LOTS DANS CES VENTES / EXPERTISES GRATUITES

Veillez contacter Maître Jean-Pierre BESCH

BESCH
COMMISSAIRE-PRISEUR
CANNES AUCTION

ART DE L'ASIE

VENTE LUNDI 14 JUILLET À 16H30

DANS LES SALONS DU GRAND HYATT CANNES HÔTEL MARTINEZ

73, Boulevard de la Croisette - 06400 Cannes

**Maître Jean-Pierre Besch, commissaire-priseur
judiciaire et habilité**

svv Besch Cannes Auction n° 2002-034

45, Boulevard de la Croisette, 06400 Cannes

Tél : 33 (0) 4 93 99 22 60 - 33 (0) 4 93 99 33 49

Fax : 33 (0) 4 93 99 30 03

besch@cannesauktion.com - www.cannesauktion.com

Pierre ANSAS - Anne Papillon d'Alton

Experts - Arts du Tibet, de la Chine et du Japon

9 boulevard Montmartre - 75002 PARIS

Tel : + 33 (0) 1 42 60 88 25 - Port. +33 (0) 6 87 15 73 13

EXPOSITIONS

Grand Hyatt Cannes - Hôtel Martinez

73, Boulevard de la Croisette - 06400 Cannes

Vendredi 11 juillet de 16h à 20h

Samedi 12 juillet de 10h à 20h

Dimanche 13 juillet de 10h à 20h

Lundi 14 juillet de 10h à 12h

VENTE AUX ENCHÈRES EN SIMULTANÉ EN SALLE ET SUR INTERNET

www.invaluable.com / interencheres-live.com

TÉLÉPHONES DURANT LES EXPOSITIONS ET LES VENTES

33 (0) 4 93 99 22 60 - 33 (0) 4 93 99 33 49

- 350** Verseuse rituelle, phud-phor, en cuivre et argent repoussé, à long col sur pied lotiforme, la panse ornée d'une roue du dharma ajourée, l'anse en forme de naga, le bec craché par un makara. Tibet, XIX^e siècle. Haut : 35 cm
200/300 €
- 351** Deux trompes cérémonielles, Radzong, en cuivre, bronze et métal argenté, formées de trois parties emboîtées télescopiques, à décor en relief de dragons et feuillages stylisés. Tibet. Long. De 63 à 167 cm
400/600 €
- 352** Bol à thé « Jamji-phorba » en métal argenté et argent, le pied orné d'une frise de vajra. Tibet, XIX^e siècle. Dim : 13 cm
50/80 €
- 353** Coupe à offrande pour le thé, Phop, en bois, orné sur le pourtour de textes de la loi bouddhique, l'intérieur doublé de cuivre. Tibet, XIX^e siècle. Diam. 16 cm – Haut. 7 cm
60/80 €
- 354** Mesure à grain en cuivre martelé à décor circulaire, sertit d'un anneau de suspension et reposant sur quatre montants rivetés sur le fond. Tibet, XVII^e-XVIII^e siècle. Diam : 24 cm
150/200 €
- 355** Brûle-parfum « Pophor » tripode en bronze avec traces de dorure, la panse ornée en haut relief de dragons de face et de profil, pourchassant le joyau sacré, le couvercle ajouré représentant un dragon parmi les nuages, entourant la prise en forme de joyau cintamani, serti d'une perle en jade, les anses formées par deux dragons crachant du feu. Marque apocryphe Tongzhi (1858-1876) au revers. Travail sino-tibétain, début XX^e siècle. Dim : 18,5 cm
800/1 200 €
- 356** Rare nécessaire à poudre pour fusil, complet, à plusieurs éléments, en bois précieux, cuir et fer, rehaussé d'attaches en argent représentant des Gyakhils (roue de la joie). Tibet, XVIII^e siècle.
300/500 €
- 357** Statuette en métal argenté et doré représentant une lionne des neiges, synthèse des cinq animaux légendaires du Tibet, assise sur un tapis de neige. Tibet, XVIII^e – XIX^e siècles. Haut : 5,5 cm
250/450 €
- 358** Bâton de discipline « khar oua dop-dop » en bois sculpté de cercles concentriques, de nœuds entrelacés et de trois têtes symbolisant la victoire sur les « trois poisons ». Une partie de la pointe finissant en boule, l'autre par une main. Tibet, XVIII^e-XIX^e siècle. Long : 70 cm
100/150 €
- 359** Trompette cérémonielle, Kangling, en os humain, pour les rites ésotériques, la base doublée de cuir, l'autre extrémité dotée d'une embouchure métallique avec une attache de fixation. Tibet, XVI^e – XVII^e siècles. Dim : 35 cm
200/400 €
- 360** Rare cloche Ghanta à neuf branches avec son vajra, en alliage de bronze décorée par les huit signes auspicioseux, la cloche porte une consécration à l'intérieure gravée en relief. Tibet, XVI^e – XVIII^e siècles. Haut. cloche 16 cm – Long Vajra : 10 cm.
800/1 000 €
- 361** Petit vajra à cinq branches en cristal de roche. Tibet, XVIII^e-XIX^e siècle. Long : 7 cm
300/400 €
- 362** Couperet rituel, « Karttrika ou Grigug » en acier et bronze, la lame, gravée sur ses deux faces d'un dragon parmi des rinceaux stylisés, crachée par une tête de makara se terminant par un demi vajra formant le manche. Tibet, XIX^e siècle. Dim. 17 x 16,5 cm
400/600 €
- 363** Cloche rituelle Ghanta en bronze, de patine claire le manche se terminant par un demi vajra à neuf pointes, porté par une tête de divinité, le corps orné de filets en léger relief, l'intérieur orné au fond de pétales de lotus et portant une consécration gravée. Tibet, XV^e – XVI^e siècles. Haut : 18 cm
500/600 €
- 364** Verseuse rituelle « Bumpa » en alliage de cuivre, à décor repoussé, et habillé d'un brocart de soie en forme d'ombrelle. Tibet, XVII^e - XVIII^e siècle. Haut : 23 cm
200/300 €
- 365** Ensemble Ghanta et vajra, en alliage de bronze, le manche de la cloche orné d'une tête de divinité couronnée d'un demi vajra à cinq pointes, le tambour à décor de pétales de lotus, lambrequins et frise de vajra, une inscription de consécration à l'intérieur, le vajra à cinq pointes, de même facture. Tibet, XVI^e – XVII^e siècles. 19 cm et 12 cm
1000/1 200 €
- 366** Vajra Dorje à huit branches en alliage de huit métaux, orné de deux rangées de huit pétales de lotus symbolisant les huit bodhisattva et leur parèdre, et de trois cercles correspondant aux trois corps éveillés. Tibet, XIX^e siècle. Dim : 12,5 cm
150/200 €
- 367** Moulin à prière manilagkhor en cuivre et bois, le tambour souligné de cercles et muni d'une boule métallique fixée à une chaînette. Tibet, XIX^e siècle. Haut : 32 cm
60/80 €

350



351



352



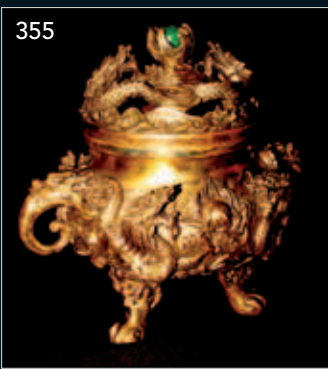
353



354



355



356



357



361



358



359



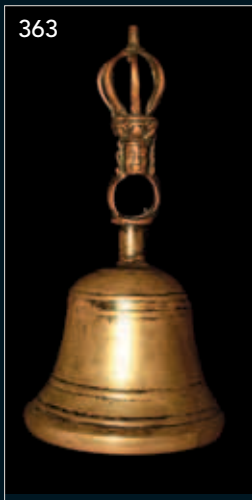
360



362



363



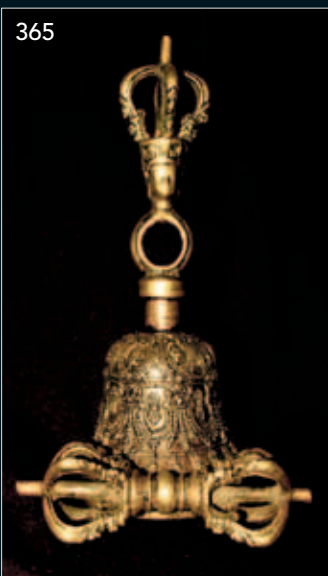
366



364



365



367

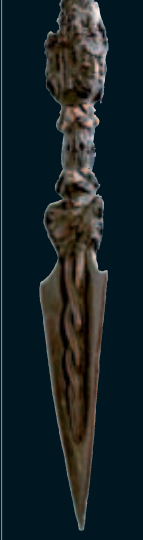


- 368** Cymbales rituelles « rölmö » en alliages de huit métaux précieux et semi-précieux. Tibet, XVIII^e-XIX^e siècle. Diam : 16 cm
200/300 €
- 369** Tambourin rituel, Damaru, formé de deux calottes crâniennes reliées par leur sommet, serties d'argent repoussé à décor des quatre animaux, tigre, dragon, lionne des neiges et garuda et de feuillages stylisés, et rehaussé de turquoise et corail. Tibet ou Mongolie, XVIII^e-XIX^e siècles. Dim. 15 x 12 cm
1 000/1 500 €
- 370** Verseuse à offrande Bumpa en cuivre repoussé avec traces d'argenture, sur pied lotiforme, le bec verseur orné d'un makara, la partie supérieure décorée des huit signes auspiciose et d'une rangée de lotus. Tibet, XVIII^e-XIX^e siècles. Haut : 21 cm
120/150€
- 371** Rare conque dextrogyre, Dungkar, rehaussée d'argent repoussé à décor en relief d'animaux symboliques tels kirtimukha, yali (lion mythique), éléphant (royauté), biche (compassion et paix), mangouste (richesse) et lapin blanc (éveil de l'esprit) parmi des rinceaux de lotus. Tibet. Dim : 22,5 cm
2 000/ 2 500 €
- Les conques, utilisées comme instrument de musique dans les rituels bouddhiques, symbolisent la puissance de la parole du Bouddha. La grande majorité des conques étant lévogyres, celles, dextrogyres, sont extrêmement rares, précieuses, et considérées comme de vraies bénédictions. Elles sont généralement offertes aux grands maîtres spirituels.*
- 372** Petite dague rituelle, Phurbu, en bois de kadhira, le manche sculpté des trois têtes de Varjakilya surmontant un vajra et un tête de makara crachant la lame tripartite ornée de serpents. Tibet, XVII^e siècle. Haut : 12,3 cm
250/350€
- 373** 373. 28. Dague rituelle, Phurbu, en bois de kadhira, le manche sculpté de trois têtes de Vajrakilya, du vajra et du makara la lame tripartite ornée des serpents, du soleil et de la lune. Tibet, XVIII^e siècle. Haut : 24,5 cm
250/350 €
- 374** Sceptre rituel Yamadanda en cuivre repoussé doré et argenté, le bâton, évoquant la colonne vertébrale d'un serpent, orné d'un nœud et surmonté d'une tête de mort crachant des flammes et couronnée de flammes rehaussées de cabochons de turquoise et corail, l'autre extrémité formant un demi-vajra à cinq pointes. Tibet, XVIII^e siècle. Dim : 45,5 cm
2 000/3 000€
- 375** Conque marine Dung Khar gravée en relief d'un yogi Nyingmapa en méditation sur un socle lotiforme, tenant crochet et phurbu, et rehaussée d'un mantra de wangchuk, l'embouchure et la base de la conque sertie de cuivre repoussé à décor de lotus, et complétée d'une plaque latérale à décor de dragon et des huit signes auspiciose. Tibet, XIX^e – XX^e siècles. Dim : 36 cm
1 200/1 500 €
- 376** Sceptre rituel Khatvanga en fer martelé et incrustations de bronze, les deux extrémités en forme de demi vajra, entre lesquels figurent un visvavajra, un vase de longue vie et trois têtes, symbolisant divers aspects du bouddhisme, dont les cinq sages. Tibet, XVIII^e – XIX^e siècles. Dim : 41 cm
400/600 €
- 377** Cuillère rituelle Gangsar en fer martelé, formée d'un double récipient carré et circulaire, prolongé par un demi vajra, le décor niellé or et argent de motifs de vajra et rinceaux. Tibet, XVI^e-XVII^e siècle. Dim : 17,5 cm (manque le manche)
200/400€
- 378** Kapala en bronze de patine médaille, comprenant le récipient avec couvercle surmonté d'un vajra, et un socle ouvragé. Tibet. Haut. 21,5 cm.
150/250€
- 379** Cinq coupelles à offrandes en cuivre à décor de motifs auspiciose. Tibet.
80/100€
- 380** Moulin à prière, manilagkhor en cuivre et bois. Tibet, XIX^e siècle. Long : 28 cm
80/120€
- 381** Moulin à prière « manilagkhor » en cuivre et bois, le dessus gravé de pétales de lotus stylisés. Tibet, XVI^e-XVIII^e siècle. Haut : 25 cm
200/400€
- 382** Partie de boucle de ceinture fixée sur soie brodée, de forme foliée, en métal argenté et bronze, à décor en relief d'un kirtimukha parmi des volutes entourant deux dragons évoluant autour d'une turquoise. Tibet, fin XVIII^e siècle. Long totale : 35 cm – Long. boucle : 18 cm
200/400 €
- 383** Miroir circulaire melong en alliage de huit métaux, cerné de filets en relief et en creux, et orné d'une attache stylisée. Tibet XVIII^e siècle. Diam. 9,5 cm.
250/350 €
- Attribut des oracles, ces miroirs symbolisent la capacité de voir l'avenir par la perception du karma et servent à la purification des voiles obscurcissant l'esprit*

368



372



373



370



371



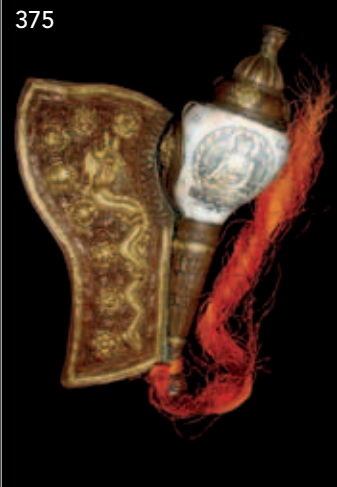
369



374



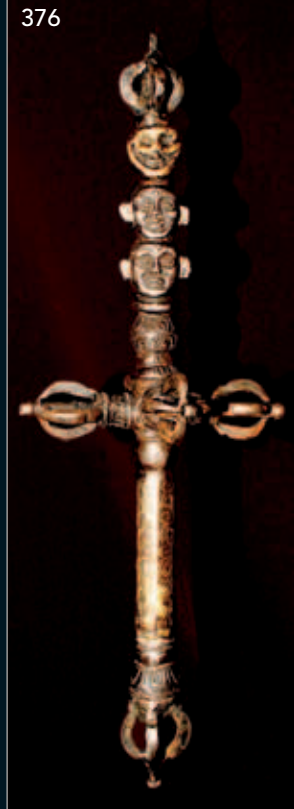
375



380



376



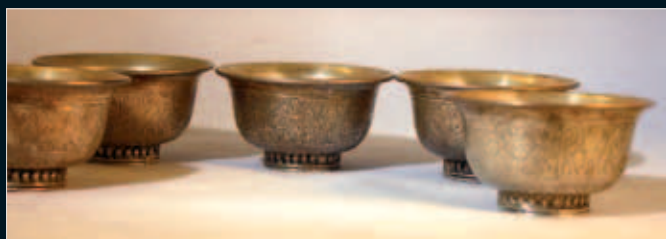
377



378



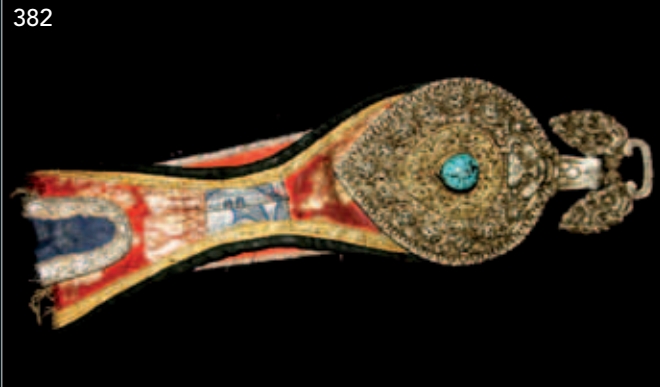
379



381



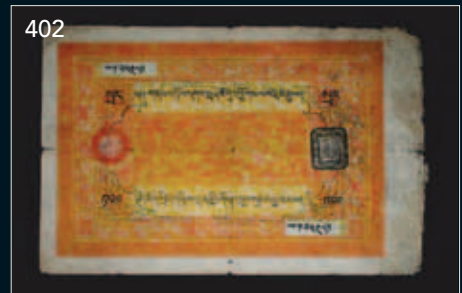
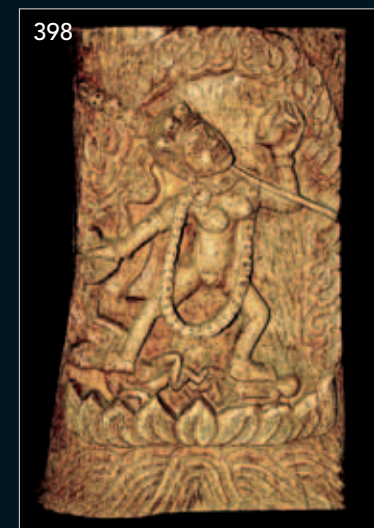
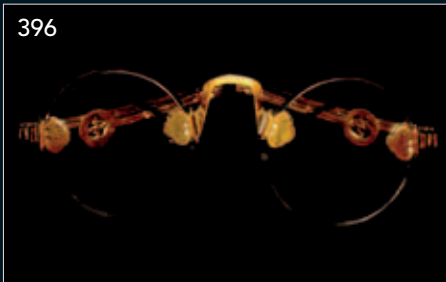
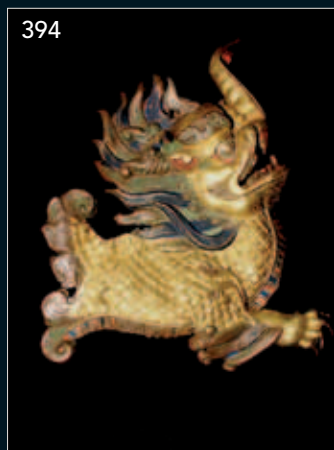
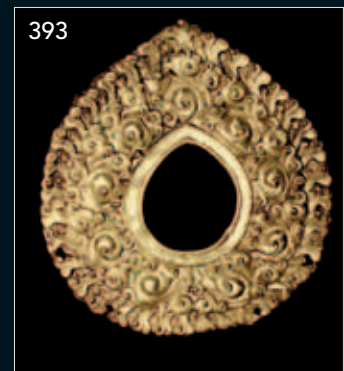
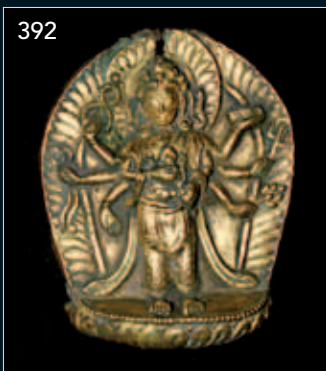
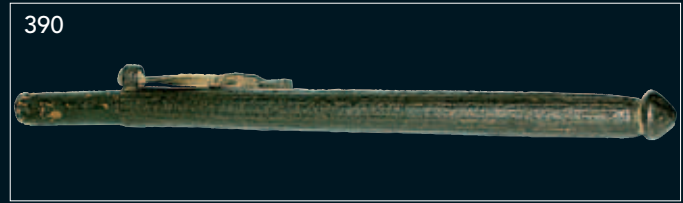
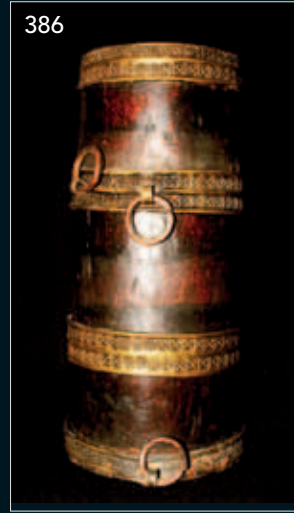
382



383



- 384** Parure en cuivre argenté, utilisée par les femmes lors des cérémonies du Nouvel An (Lo-Sar), composée de deux reliquaires reliés par des chaînes tressées.
Tibet, XIX^e siècle. Long. 50 cm
100/150 €
- 385** Récipient cylindrique Jadung, en cuivre repoussé partiellement doré et argenté, orné des huit signes auspicioseux en relief. En deux parties, il était destiné à contenir des pilules et des herbes médicinales.
Tibet central, XIX^e siècle. Haut : 22 cm
150/200 €
- 386** Récipient à bière cylindrique Jadung en bois cerclé de rubans de laiton à décor géométrique estampé.
Tibet, XVIII^e–XIX^e siècles. Haut : 25 cm
100/150€
- 387** Récipient Jadung, en cuivre et bronze martelé et repoussé, le couvercle surmonté d'une frise et d'un bouton de lotus.
Tibet, XIX^e siècle. Haut : 19,5 cm
90/110 €
- 388** Petite boîte rituelle Duphor en argent repoussé, destinée à contenir les graines de moutarde, à décor d'objets auspicioseux parmi des rinceaux feuillagés, et couronné d'une frise de lotus.
Tibet, XVIII^e siècle. Dim : 6,5 cm
60/80 €
- 389** Boîte à cymbales en bois recouvert de toile peinte et décoré de cinq écussons en métal finement découpés et ciselés. L'intérieur est capitonné de toile en coton rouge.
Tibet ou Bhoutan, XVIII^e siècle.
500/800€
- 390** Etui en fer de patine noire, pour contenir des baguettes de bambou servant à l'écriture.
Tibet, XVIII^e siècle..
100/150 €
- 391** Plaque de protection astrologique en bronze, à décor des douze animaux du zodiaque entourant les bagua, centrés des 9 chiffres auspicioseux tibétains.
Tibet, XVIII^e siècle.
200/400 €
- 392** Petite stèle votive en cuivre repoussé doré, représentant Avalokiteshvara-Chenrezi à huit bras, debout sur un lotus, tenant ses divers attributs.
Tibet, XVI^e–XVII^e siècle. 11 x 9 cm
250/500 €
- 393** Auréole prabhamandala en cuivre repoussé et doré au mercure, à décor de flammes stylisées et bijoux sacrés.
Tibet, XVI^e–XVII^e siècle. Dim. 22 x 20 cm
200/300 €
- 394** Plaque en cuivre repoussé, doré au mercure et rehaussé de polychromie, représentant un Makara, animal mythique composite, au corps et visage léonins et trompe d'éléphant, le corps flammé recouvert d'écailles.
Tibet, XVII^e–XVIII^e siècles. Dim : 26 cm
500/700€
- 395** Plaque en cuivre repoussé, bronze et argent, représentant le Bouddha en méditation accompagné de deux disciples, le pourtour illustré de scènes de la vie du Bouddha.
Népal, XX^e siècle. 35 x 29,5 cm
80/120€
- 396** Rare paire de lunettes de lama, les branches en bronze ornées de symboles bouddhiques
Tibet, XIX^e siècle.
130/150 €
- 397** Rare coiffe de chaman brodée de fils d'or, rehaussée de coquillages blanc, de turquoise, tourmaline et lapis-lazuli, ainsi que de médaillons en métal argenté figurant les trois bijoux, les poissons et la conque ; les bords supérieurs et inférieurs soulignés de rangées de perles de corail rouge et noir, ce dernier très rare, aux importantes vertus protectrices.
Tibet, XIX^e siècle. Diam.
500/600 €
- 398** Grande plaque en os sculpté de la dakini Dorje Neljorma, debout sur un lotus jaillissant de l'océan primordial et foulant aux pieds deux personnages. Nue et parée, elle tient ses attributs, le karttika et le kapala, ainsi que le sceptre khatvanga.
Tibet. Dim. 21x14 cm
1 000/1 500 €
- 399** Moule à Torma, ou figures magiques, de forme hexagonale, en bois sculpté en creux sur les six faces de différents motifs animaliers et auspicioseux
Tibet, XX^e siècle. Long : 34,5 cm
60/80 €
- 400** Petit cadenas en fer martelé à décor géométrique en argent niellé. Avec sa clé d'origine.
(Usure du décor)
Tibet, XIX^e siècle. Dim : 4 cm
50/80€
- 401** Partie de serrure de coffre de Lama en bronze, ornée d'une tête de Garuda en partie supérieure et d'animaux mythiques parmi fleurs et feuillages en partie inférieure.
Tibet, XVIII^e siècle. Haut : 22,5 cm
100/150 €
- 402** Billet de banque émis sous le règne du 13^{ème} Dalaï Lama, Thubten Gyatso (1876-1933).
50/60€

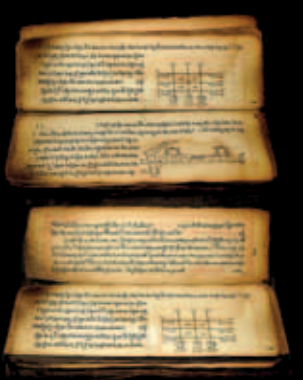


- 403** Rare manuscrit, traité astrologique du système issu de Manjusri, titré « Exposition de la façon dont se déroulent les interconnexions planétaires avec les éléments, les connections propices, l'influence des esprits des lieux ». Complet et composé de 80 feuillets dont certains comportent des dessins et des croquis.
Tibet ou Mongolie, XVIII^e – XIX^e siècles.
Dim : 23 cm
600/800 €
- 404** Deux amulettes oblongues gzi-chan en pierre noire et blanche gravée de motifs géométriques.
Tibet. Long : 4 cm
60/80 €
- 405** Rosaire Mala en os humain, formé de 49 crânes sculptés. Tibet, XIX^e siècle.
Long. 50 cm
150/250 €
- 406** Rosaire Mala formé de 108 perles en graines de Rudra kaksha, corail rouge et blanc, utilisé dans les rituels contre les forces adverses, la perle en corail blanc symbolisant la connaissance de la vacuité.
Tibet, XIX^e siècle. Long : 85 cm
200/400 €
- 407** Rosaire Mala à 108 grains en bois et os de yak.
Tibet, XIX^e siècle. Long : 51,5 cm
200/400 €
- 408** Rosaire mala « phreng ba » en os humain, chacun des 86 grains sculpté d'une tête de mort double face, servant dans les rites contre les forces adverses. Tibet. Long : 54 cm
60/80 €
- 409** Rosaire mala « phreng ba » à 108 perles en corail blanc, utilisé pour la purification et la pacification.
Tibet, XVIII^e – XIX^e siècles.
Long : 60 cm
Usures importantes.
150/200 €
- 410** Rosaire mala « phreng ba » en bois précieux, corail, et ivoire, utilisé lors de la récitation de mantra, la grosse perle en ivoire symbolisant l'état de Bouddha. Tibet, XVII^e – XVIII^e siècles.
Long : 28 cm
200/250 €
- 411** Rosaire mala « phreng ba » en graines de pipal, l'arbre de la Bodhi, chaque perle naturellement ornée d'un œil, symbolisant l'œil de la sagesse.
Tibet, XIX^e siècle.
Long. 50 cm.
80/120€
- 412** Rosaire mala en ambre comprenant seize éléments sculptés représentant des luohan. Chine.
Long. 25 cm.
200/400 €
- 413** Panneau de bois peint en polychromie et sculpté, représentant le visage courroucé de Mahâkâlâ, au-dessus de trois kapala d'offrandes présentant les cinq viandes, le pourtour et le fronton orné d'une bordure de crânes et de têtes.
Tibet, XVIII^e-XIX^e siècle. Dim. 39 x 29 cm
800/1 200€
- 414** Bassin brûle encens, pôphor, en bois polychrome, décoré en son centre de la roue du Dharma parmi des volutes, et de caractères Shou (longévités) stylisés. Tibet, XX^e siècle.
Dim : 38 x 19 cm
100/150€
- 415** Stupa, chorten, en cristal de roche s'élevant d'un lotus et terminé en parasol surmonté d'un joyau, reposant sur socle tripode en bronze doré orné d'un mandala en étoile cerné de flammes, les trois pieds en forme de citipati (crânes) souriants.
Tibet, XVI^e-XVII^e siècle.
Dim : 14 cm
1 000/ 1 500€
- 416** Reliquaire portatif « Gau » de forme rectangulaire en cuivre doré repoussé, décoré en relief des quatre animaux gardiens du Tibet (lionne des neiges, tigre, Garuda et dragon) parmi des nuages stylisés. Tibet, XVIII^e siècle.
Dim. 12 x 10 cm
150/250 €
- 417** Récipient à grain « Duphor » en argent repoussé formant une fleur de lotus, la prise du couvercle en forme de bouton de lotus.
Tibet central, XVII^e siècle.
Haut : 12 cm
100/150 €
- 418** Reliquaire portatif « gau » en cuivre repoussé, orné du symbole des dix syllabes de la Kalachakra gravé et argenté, entouré de motifs floraux stylisés.
Tibet, XVIII^e – XIX^e siècles.
9 x 7 cm
80/100€
- 419** Stupa reliquaire portatif en bronze, de forme archaïque, la base en forme de cloche soulignée par une double rangée de pétales de lotus, surmontée de sections carrée et conique, le sommet couronné par un parasol centré d'un bouton de lotus. La base scellée.
Tibet, XV^e-XVI^e siècle.
Haut : 13 cm.
250/450 €

405



403



404



406



407



408



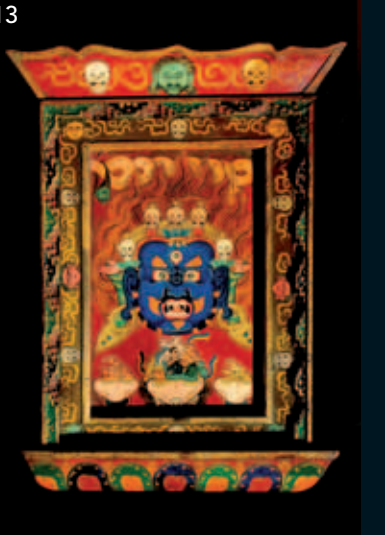
409



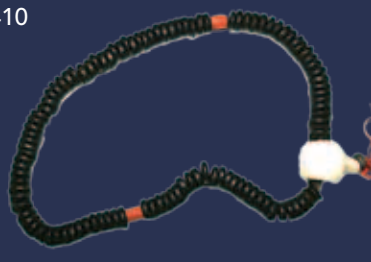
411



413



410



412



415



414



419



416



417

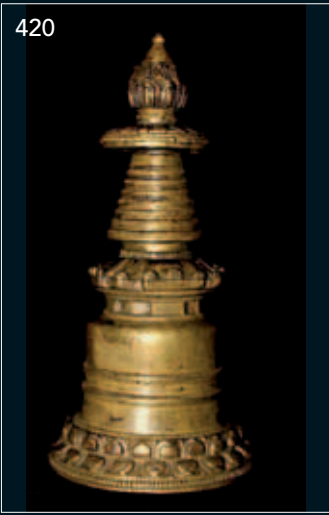


418



- 420** Stupa reliquaire en bronze de patine médaille, de forme archaïque, la base en forme de cloche soulignée par une double rangée de pétales de lotus, le sommet couronné par un parasol lotiforme centré d'un bouton de lotus. La base scellée gravée d'un lotus à huit pétales contenant les objets précieux. Tibet, XV^e-XVI^e siècle.
Haut. 15 cm.
250/450 €
- 421** Statuette en terre cuite représentant le Bouddha Shakyamuni tenant un bol dans la main gauche, un dragon imprimé en léger relief sur son dos. Sur le socle, à l'arrière on découvre le Mantra de Chenrezi en lettres Langtsha. Tibet, XVI^e-XVII^e siècle.
Haut : 11,5 cm
150/250 €
- 422** Statuette en terre crue polychrome représentant l'arhat Panthaka assis en méditation, la base scellée par un textile renfermant encore les consécration. Tibet, XVII^e-XVIII^e siècle.
Haut : 12 cm
200/400€
- 423** Lot de deux Tsatsa en terre cuite, l'un représentant Ganesha assis sur un démon allongé, l'autre figurant le Bouddha en méditation, prenant la terre à témoin (traces de dorure). Tibet, XVII^e-XVIII^e siècle.
Haut. 2,4 cm – 4,2 cm.
80/120 €
- 424** Rare Tsatsa en terre cuite de patine brune, représentant le Bouddha Shakyamuni assis sur un socle lotiforme, la main droite prenant la terre à témoin et la main gauche tenant le bol à aumône, la tête auréolée de nagas et surmontée d'un Kirtimuka. Tibet, XV^e-XVII^e siècle.
Haut : 14,8 cm.
1 000/1 200 €
- 425** Lot de deux Tsatsa en terre cuite, l'un représentant trois divinités, l'autre figurant Chenrezi entouré de Manjusri et Vajrapani. Tibet, XVIII^e-XIX^e siècle.
Haut. 8,7 cm – 7,3 cm.
100/150 €
- 426** Deux Tsatsa en terre cuite, l'un représentant la Tara verte, l'autre Guhyasamaja avec sa parèdre. Tibet, XVIII^e siècle.
Haut. 4,5 cm – 5 cm
90/110 €
- 427** Tsatsa en terre crue séchée laquée brun, représentant Amitayus assis en méditation, tenant le vase de vie. Consécration inscrite à l'arrière. Tibet, XVIII^e-XIX^e siècle.
80/100€
- 428** Tsatsa polychrome représentant Vajrapani brandissant un vajra et entouré d'un halo de flammes. Consécration inscrite à l'or froid au revers. Tibet, XVIII^e siècle.
Haut. 7,3 cm.
90/110€
- 429** Moule à tsatsa en céramique représentant un personnage en creux. Tibet, XIX^e siècle.
50/60 €
- 430** Tsatsa en terre cuite laquée or avec rehauts de polychromie, représentant la déesse Teugyi Lhamo chevauchant un cervidé sur un fond de flammes, brandissant un couperet et une calotte crânienne. Au revers figurent des inscriptions en chinois, en buriate, en mongol et en tibétain précisant le nom de Lhamo. En partie inférieure, une marque à six caractères chinois Da Qing Qianlong Nian zhi. Travail sino-tibétain, époque Qianlong, XVIII^e siècle. Haut : 7,5 cm
400/600 €
- 431** Grand Tsatsa en terre cuite de patine brune, représentant le Guru Rimpoche (Padmasambhava) assis en méditation sur un lotus. Tibet ancien. Haut. 12,5 cm.
100/120 €
- 432** Rare tsatsa en terre cuite représentant un des aspects du Guru Rimpoche, sous sa forme Nyima-Eusser, assis en posture de délasserment royal, tenant dans sa main gauche un croc à éléphant, ankusha, symbolisant la maîtrise des trois mondes. Tibet, provenance probable, sanctuaire de Dulan, IX^e siècle. Haut. 6,6 cm.
1 500/1 800 €
- 433** Tsatsa en terre cuite brune représentant Yamantaka, à neuf visages, trente-quatre bras tenant chacun un attribut, et seize jambes, en union avec sa parèdre Vajravetali. Tibet, XVIII^e siècle.
400/500€
- 434** Lot de trois Tsatsa en terre cuite et terre séchée, représentant respectivement Akshobya, le Bouddha avec adorants, et Manjusri. Tibet ancien.
100/150 €
- 435** Reliquaire portatif « Gau tse-lha-sum » en bois de genévrier, contenant un tsatsa en terre cuite polychrome et dorée, représentant les trois divinités de longue vie : Amitayus, Tara blanche et Namgyelma autour d'un stupa. Tibet, XVII^e siècle. Dim. 6 x 5 cm
800/1 000 €
- 436** Deux tsatsa en terre cuite beige, l'un représentant le Bouddha du futur, Maitreya, l'autre, le Bouddha en méditation sur un lotus porté par deux éléphants. Tibet, XVIII^e-XIX^e siècle.
Haut. 5 cm – 5,2 cm
120/150 €

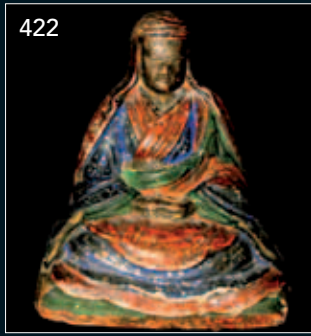
420



421



422



423



425



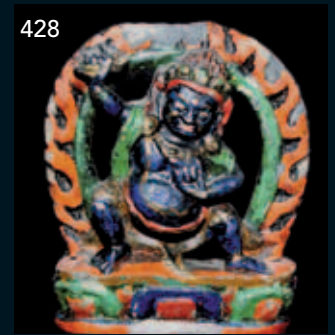
424



426



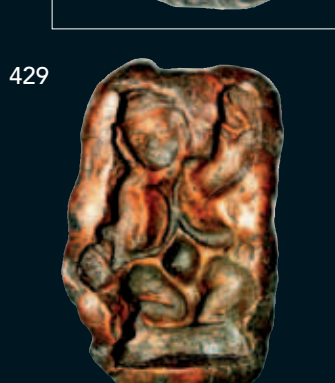
428



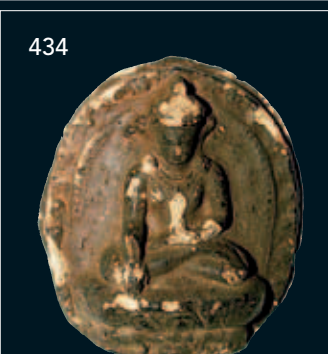
427



429



434



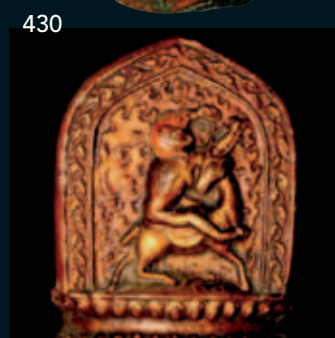
435



431



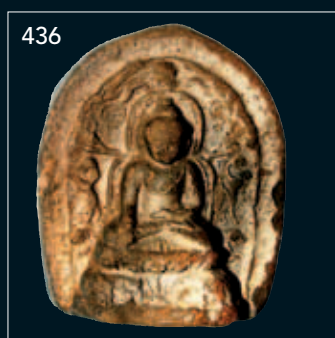
430



434



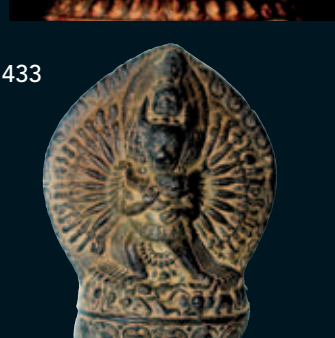
436



432



433



434



- 437** Lot de trois Tsatsa en terre cuite beige et brune, représentant respectivement Akshobya sous son aspect de Sambhogakaya, Yamantaka en yabyum avec sa parèdre, et Manjusri à quatre bras. Tibet ancien.
Haut. 5,5 cm – 8,5 cm – 5,8 cm.
130/150 €
- 438** Tsa tsa en terre cuite beige de patine brune, représentant Vajrapani brandissant le vajra dans sa main droite et faisant le geste de la menace de la main gauche. Tibet, XVII^e-XVIII^e siècle.
Haut. 7,8 cm.
200/400€
- 439** Talisman en pierre rouge représentant un mandala astrologique à décor concentrique des douze animaux du zodiaque entourant un Gakhyil tourbillon de joie), le revers avec attache à décor ciselé. Mongolie, XVIII^e-XIX^e siècle.
Diam : 5,5 cm
150/250€
- 440** Deux Tsatsa en terre cuite beige et brune, représentant le Bouddha Maitreya assis en méditation et Guhyasamaja avec sa parèdre, consacrés au revers par des grains d'orge. Tibet, XVIII^e-XIX^e siècle.
Haut. 7 cm.
100/150 €
- 441** Trois Tsatsa en terre cuite, l'un, carré, représentant le Bouddha Shakyamuni prenant la terre à témoin, l'autre représentant Tsongkhapa, le troisième figurant Vajrapani. Tibet, XVIII^e-XIX^e siècle.
Haut : 5,7 cm - 3,7 cm.
250/350 €
- 442** Deux tsatsa en terre cuite brune, l'une représentant trois divinités dont le Bouddha et Padmasambhava, l'autre, les trois divinités de longue vie : Amitayus, Tara blanche et Namgyelma (Protégée par du cuir de yak). Tibet, XVII^e-XIX^e siècle.
Haut : 9,2 cm – 7,2 cm.
150/200 €
- 443** Grand tsatsa en terre cuite brunie, représentant plusieurs figures de Bouddha et Bodhisattva parmi des nuages stylisés et des caractères tibétains. Tibet, XVII^e-XVIII^e siècle.
Haut. 11,3 cm.
200/400€
- 444** Deux tsatsa en terre cuite brunie représentant Guhyasamaja avec sa parèdre. Tibet, XVIII^e siècle.
Haut. 6,5 cm – 5,3 cm.
120/150 €
- 445** Statuette en bronze doré représentant Vajrasattva assis sur un double socle lotiforme, tenant le vajra et la ghanta, le corps orné de rinceaux et feuilles de lotus stylisés, ses boucles d'oreilles serties de pierres semi-précieuses. Tibet, XIX^e siècle.
Haut : 14,5 cm
1 200/1 500€
- 446** Statuette en bronze du Bouddha Shakyamuni assis en méditation sur un double lotus, faisant le geste de la prise de la terre à témoin, entouré d'une auréole flammée. Tibet, XX^e siècle.
Haut : 37 cm
500/700€
- 447** Sujet en bronze de patine brun cuivré, représentant Padmasambhava sous l'aspect du Bouddha de médecine, Guru Menla, sa main droite faisant le mudra du don et tenant une tige d'aroura, la gauche tenant un bol à aumône. Sur le socle, les huit frères Sougatas symbolisant la conduite pure. Tibet.
Dim : 15,5 cm
500/700 €
- 448** Statuette en bronze doré représentant la tara blanche assis sur un socle lotiforme et faisant le geste de l'argumentation. Tibet, XX^e siècle.
500/600
- 449** Statuette en bronze doré représentant Milarepa assis sur une peau de cerf, tenant un bol dans une main tandis qu'il touche son oreille de l'autre. Tibet, XX^e siècle.
1 000/1 500€
- 450** Groupe en terre séchée de patine noire, représentant le mandala des cinq sages en trois dimensions, où apparaissent Aksobya, Amitabha, Ratbasambhava et Amoghasiddhi surmontés d'une auréole de nagas et assis sur un socle en forme de lotus à huit pétales. Tibet ou Népal, XVIII^e siècles.
Haut : 29 cm
500/800 €
- 451** Statuette en bois polychrome représentant le Mahasiddha Kamalashila (Padampa Sangye) connu en Chine sous le nom de Bodhidharma, debout sur un socle lotiforme, vêtu du bonnet et de la robe des tchéûpas, tenant un damaru et une cloche Ghanta. Tibet, XVIII^e-XIX^e siècle.
Haut : 23 cm
400/600 €

433



434



434



435



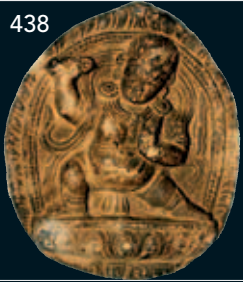
436



437



438



439



440



444



441



442



443



445



446



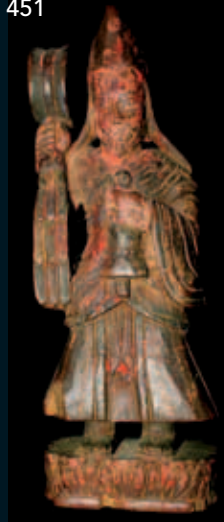
447



450



451



448



449



- 452** Petit cachet de lamaserie en bronze aux huit métaux, la base carrée figurant les deux poissons, un des huit symboles bouddhiques, surmontée d'un stupa. Tibet, XVI^e – XVII^e siècles.
Haut : 6 cm 100/150 €
- 453** Ensemble de quatre cachets « The' u-tse » à motifs de scorpion, salamandre et écritures, sans doute pour l'estampage de la terre.
Tibet, XIX^e siècle. 100/150€
- 454** Bourse à silex en cuir orné en relief de motifs floraux en argent et en bronze rehaussé de trois perles de corail. Tibet, XVIII^e siècle.
80/100€
- 455** Cuillère à offrande double en argent, en forme de vajra, décorée en son centre d'une perle de corail rouge sertie dans un lotus. Tibet, XIX^e siècle.
Long : 14 cm 80/100€
- 456** Reliquaire portatif « Gau » de forme circulaire, en argent repoussé à décor de dragons et d'un Kirtimukha, contenant une tsatsa en terre cuite polychrome représentant un Dharmapala. Le reliquaire est protégé par un étui en laine et relié à une sangle. Tibet, XIX^e siècle.
Dim : 8 cm 60/80€
- 457** Reliquaire portatif gau, de forme lancéolée, en cuivre à décor repoussé en façade des huit symboles bouddhiques surplombé par un Kirtimukha, une fenêtre laissant apparaître la divinité qui s'y trouvait, souvent une tsatsa. Des anneaux latéraux permettaient de le fixer à la ceinture. Tibet, XIX^e siècle.
16 x 11,5 cm. 100/150€
- 458** Miroir magique symbolisant la sagesse du miroir, en alliage dit « des huit métaux », les bords percés de trois séries de trois trous. Tibet, XVIII^e siècle.
Diam : 9,2 cm 120/140€
- 459** Miroir de chaman décoré en relief d'animaux mythiques. Tibet, XIX^e siècle.
Diam : 9 cm 100/150€
- 460** Disque en alliage de métaux précieux et semi-précieux, à décor gravé d'un mandala des cinq familles, le revers orné d'un visvavajra. Le son émis par ces mandala en métal lorsqu'ils sont frappés étaient utilisés lors de certaines méditations. Tibet, XIX^e siècle.
Dim : 13 cm 400/600€
- 461** Calendrier rituel en cuivre repoussé regroupant les douze signes du zodiaque, les huit trigrammes et au centre les neuf Méwas, en partie supérieur, Chenrezi, Vajrapani et Manjushri ainsi que le Kalachakra. Une inscription est gravée en partie basse. Tibet, début XX^e siècle.
31 x 27,5 cm 300/500€
- 462** Petite peinture sur textile, Tsakli, représentant Vajradhara - Dorjè chang en yab yum avec sa parèdre Vajradhatvishvari. Au revers, inscription de consécration. Tibet, XIX^e siècle.
Dim. 6 x 5 cm 200/400€
- 463** Petit mandala kyl-khor peint en couleurs sur coton, représentant les cinq sages, centré d'un triangle symbolisant l'éveil parfait ou l'obtention des trois corps du Bouddha. Tibet, XVIII^e-XIX^e siècle.
Dim. 13,5 x 14 cm 400/600 €
- 464** Deux petites peintures sur coton ou tsakli, l'une, de type nagthang, « peinture noire », représentant Mahâkâlâ, tenant ses attributs, épée, kartrika, kapala et khatvanga, l'autre figurant une divinité protectrice de la nature.. Tibet, XIX^e siècle.
Dim. 10 x 13 cm 250/350€
- 465** Tsakli, en couleurs sur coton, représentant la divinité Dorje Drakpur serrant dans une main un crochet et dans l'autre un cœur. Elle est dressé sur un phurbu transperçant un gyelpo.
Tibet, XVIII^e siècle. Dim. 12 x 9 cm 400/600 €
- 466** Petit thangka représentant Palden Lhamo épouse de Yama, , entourée de flammes, chevauchant une mule, le Makara tenant la bride faite de serpents et guidant la déesse sur une mer de sang.
Tibet, XVIII^e siècle. Dim. 18 x 14 cm 1 300 /1 500 €
- 467** Thangka peint à l'encre sur textile, illustrant une prophétie de Guru Rinpoche (Padmasambhava), au VIII^e siècle, représentant un avion à tête d'oiseau devant lequel deux personnages argumentent. Cette prophétie annonçait un oiseau de fer, des chevaux à roues, la dispersion des Tibétains et la diffusion du Bouddhisme Vajrayana en Occident.
Tibet, fin XIX^e siècle. 23 x 16,5 cm 150/200€
- 468** Lot de cinq petites peintures tsakli sur carton, la première représentant les symboles des cinq sens, le revers portant des explications en tibétain ; trois autres représentant respectivement les symboles du son et de l'air, une robe et une écharpe, et trois saints personnages ; la cinquième figurant une divinité en méditation. Tibet, XVII^e-XVIII^e siècle.
10 x 8,6 cm -10 x 8,8 cm. 150/180€

452



453



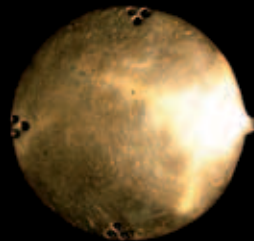
454



455



458



459



456



457



463



468



460



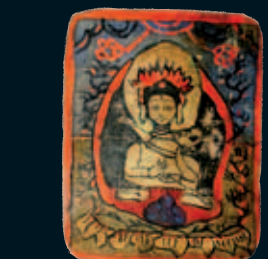
461



465



468



464



466



467



- 469** Rare ensemble de Tsakli comprenant 15 cartes d'initiation représentant diverses divinités du Bardo, certaines à têtes d'animaux, tenant divers attributs tels que arc, Kapala et cornes ; d'autres figurant des divinités courroucées de type Heruka dont certaines sont ailées et entourées de flammes, d'autres recouvertes de peaux humaines et brandissant des armes enflammées. Tibet, XVII^e siècle.
Dim. 11,7 x 10 cm chacune.
2 500/3 000€
- 470** Quatre peintures tsakli sur coton d'une série de sept cartes représentant les symboles du Chackravartin (emblèmes de la royauté, saptarajayaratna), dont la Précieuse roue, La Précieuse Reine Le Précieux Ministre Le Précieux Général. Tibet, XVII^e – XVIII^e siècles. 12 x 9,5 cm
400/600€
- 471** Tsakli sur coton représentant les trois divinités de longue vie : Amitayus, Tara blanche et Namgyelma, chaque divinité portant à l'arrière une consécration. Tibet, XVIII^e siècle. 13 x 10 cm. (Pliure)
60/80 €
- 472** Thangka représentant le Bouddha Shakyamuni tenant le bol à aumônes, assis sur un socle lotiforme supporté par deux lions des neiges et entouré de fleurs et feuillages. Sur la partie inférieure figurent ses disciples Sariputra et Maudgalyana. Tibet, XVIII^e siècle.
47 x 37 cm
1 000/1 500€
- 473** Thangka représentant la Tara verte au centre de son palais, une main faisant le mudra du don, l'autre celui du refuge. Le lotus qu'elle tient dans sa main, indique que toutes les qualités de la réalisation se sont pleinement épanouies en elle. Elle est entourée d'arbres, de musiciens, de yogis dans leurs cavernes et de différentes apparitions. Entourée de brocards brodés de dragons à cinq griffes. Tibet, XIX^e siècle. 62 x 42 cm
1 500/2 000€
- 474** Thangka en polychromie sur textile, représentant une divinité à huit bras tenant des attributs tel un bouclier, épée, tête coupée, couperet, damaru et trident. Elle entourée d'une mandorle flammée, soulignée de têtes de mort, et assistée de deux divinités féminines. Tibet, XIV^e-XV^e siècle.
Dim. 65 x 66 cm
2 000/3 000€
- 475** Petite peinture en couleurs sur textile représentant cinq sorciers chamanes dansant. Tibet, XVII^e-XVIII^e siècle.
90/110€
- 476** Thangka peint en couleurs sur textile à fond rouge, représentant au centre Bouddha assis en méditation sur un trône, adossé à une mandorle animée d'animaux et fleurs et soulignée de nuages, deux lions des neiges et ses disciples à ses côtés, plusieurs scènes de la vie du Bouddha en médaillons entourant la figure centrale. Tibet. 77 x 58 cm
1 000/1 500€
- 477** Thangka représentant Tsongkhapa, fondateur de l'ordre des Gelugpa, assis en méditation, tenant le bol, entouré, en partie supérieure de Manjusri, Amitayus, et Chenrezi, au centre, de Tara jaune et Tara blanche et en partie inférieure, de Myowa vert, Mahâkâlâ Tchadroukpa et Jambhala Tibet, XVI^e-XVII^e siècle. 58 x 40 cm. (Usure importante).
1 200/1 500€
- 478** Thangka représentant un Arhat, sans doute Gampopa, le disciple de Miralepa, assis dans un paysage montagneux tenant le bol à aumônes, transmettant son enseignement à trois disciples d'origines différentes. En supérieure se trouve Maitreya, un arhat et un Yogi s'apprête à faire des ascèses de Toumo. Tibet, XVI^e – XVII^e siècles. 52 x 34 cm
2 000/2 500€
- 479** Thangka sur coton peinte à l'or sur fond rouge, représentant la divinité Wang Tchouk avec sa parèdre, tenant dans une main un croc d'éléphant. Sur la partie supérieure sont représentés Kurukula, Chenrezi et Tara. La partie inférieure est bordée par les huit signes auspicious. Tibet, XVII^e siècle. Dim. 57 x 40 cm
3 000/5 000€
- 480** Thangka représentant un Bouddha assis sur un socle lotiforme, une main faisant le mudra de la prise de la terre à témoin. Derrière lui plusieurs scènes relatent des épisodes de sa vie. Tibet, XIX^e siècle. 62 x 40 cm.(Encadré sous verre).
1 800/2 000€
- 481** Thangka en couleurs sur soie à fond noir, représentant la déesse Palden Lhamo chevauchant une mule recouverte d'une peau et s'avançant sur un océan de sang, parmi des flammes. Elle est entourée en partie inférieure de Yama, Nâmse et Mahâkâlâ Tchadroukpa. et en partie supérieure, de Amogasiddhi, Shakyamuni ainsi que de Dakinis dansantes et musiciennes. Tibet, vers 1900. 82 x 60 cm
2 500/3 500€
- 482** Thangka en couleurs sur textile représentant le mandala de Yamantaka (?), figuré au centre, entouré de huit divinités féminines, d'autres divinités étant disposées autour dans un paysage montagneux parmi les nuages. Tibet, fin XIX^e-XX^e siècle. Dim. à vue. 67 x 50 cm. (Encadrée sous verre)
1 200/1 500 €
- 483** Thangka de médecine, en couleurs sur textile, représentant deux corps humains et un squelette, où sont mis en évidence différents niveaux d'organes et canaux. Tibet, fin XIX^e siècle. Dim. 43,3 x 36,5 cm. (Encadrée sous verre)
200/300 €

469



470



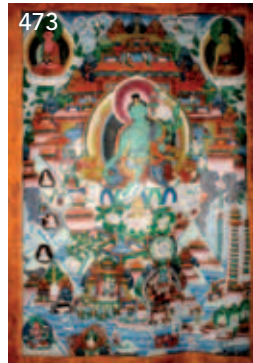
471



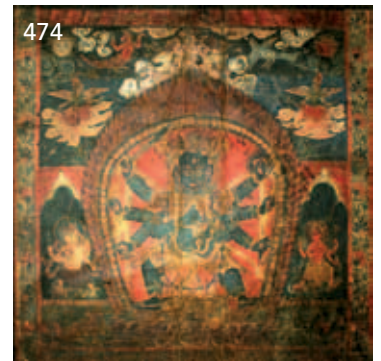
472



473



474



475



476



477



478



479



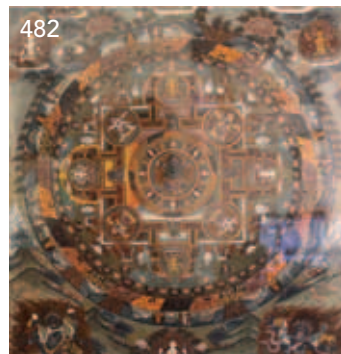
480



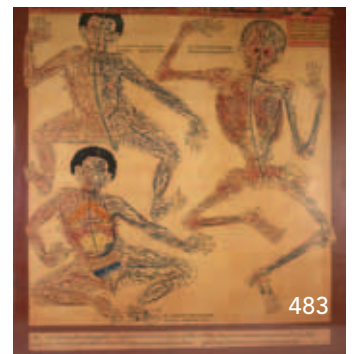
481



482



483



- 484** Thangka de médecine représentant un personnage de dos et de face, au centre une représentation du corps humain le veines ressortant. Sur la partie supérieure trônent diverses divinités. Tibet, fin XIX^e siècle. Dim. 43 x 36,8 cm. 200/300 €
- 485** Thangka en détrempe sur coton à fond rouge, représentant Hayagriva à huit bras tenant divers attributs, debout sur un socle de lotus, foulant aux pieds des serpents, vêtu d'une peau de tigre, une cape d'éléphant nouée autour de son cou, couronné de têtes de mort, une tête de cheval dans sa chevelure. Il est entouré de Chenrezi, Tara blanche, Dorjé Droleu, Tsongkhapa et Amithaba. Tibet, XVI^e siècle. 58 x 39 cm 3 000/5 000€
- 486** Thangka en couleurs sur coton représentant un mandala au centre duquel le traité de médecine repose sur un trône soutenu par deux lions des neiges. Autour sont figurés les huit Bouddha de médecine, suivi par une rangée de seize bodhisattva et puis vingt-quatre divinités. Tout autour évoluent des dakinis et de nombreuses divinités et Bouddhas. Sur la partie supérieure trône Bhaishajyaguru assisté de Suryaprabha et de Chandraprabha. Tibet, XIX^e siècle. 160 x 97 cm 3 500/4 500 €
- 487** Thangka en pigments naturels sur coton représentant Dorjé Phurba à trois visages, six bras et quatre jambes, en union avec sa parèdre, ses bras tenant divers attributs tels que trident, vajra et dague. Il est surmonté de hiérarques. En partie inférieure apparaissent Palden Lhamo, Dorje Lèkpa chevauchant une lionne des neiges, Kubera et deux divinités protectrices à cheval. Tibet, XVII^e siècle. 48 x 36 cm 2 500/4 500 €
- 488** Petit thangka en pigments sur coton représentant Vajrapani vêtu d'une peau de tigre, un serpent enroulé autour de ses épaules et un halo de flammes jaillissant autour de lui. Il est surmonté par la déesse protectrice Dukkhar Chenma et se tient dans un décor de montagnes et bosquets. Le tout est entouré d'une tenture de soie. Tibet, XVI^e – XVII^e siècles. 21 x 17 cm 1 200/1 500 €
- 489** Petit thangka en pigments sur coton représentant la Tara blanche assise sur un lotus émergeant d'un lac, faisant le mudra du don et tenant un lotus. Au sommet de la peinture se tiennent Amitayus et la Tara verte. Tibet, XIV^e – XV^e siècles. Dim. 21 x 18 cm 600/800€
- 490** Thangka en pigments sur coton représentant Amitayus en méditation, un vase entre ses mains. En partie inférieure se trouvent à droite, Yama Raja debout sur un taureau en union avec un humain et accompagné de sa sœur Yami, et à gauche Ushnishavijaya. Sur la partie supérieure trônent Dukkhar Chenma, Tara blanche et au centre Tak Tsang Repa. Tibet, XV^e – XVI^e siècles. 33 x 43,5 cm 600/800€
- 491** Petit thangka en détrempe sur coton représentant la déesse Prajnaparamita, de couleur verte, dans la posture du Dorje Sempa, tenant le vase surmonté d'un lotus rouge et le livre de la Connaissance Transcendante. Elle est assise sur un lotus et surmonté de deux Dakinis. En partie inférieure se tiennent Rahula chevauchant un dragon ainsi qu'un protecteur sur un âne noir. Le tout est entouré d'une tenture bleue se finissant par trois rangées de cravates de plusieurs couleurs. Tibet, XVII^e siècle. Dim. 18 x 14 cm. Haut. totale. 50 cm. 1 500/2 500 €
- 492** Thangka sur coton représentant un mandala astrologique avec au centre les neuf Mewa, les huit Bagua et les douze animaux astrologiques. Sur la partie supérieure se détachent Djampel-Yang, Tchana Dordjé et Chenrezi. Tibet, XVIII^e siècle. Dim. 75 x 55 cm 1 500/1 800 €
- 493** Thangka de médecine sur coton représentant un corps humain avec différents symboles, décrivant les différents canaux énergétiques. Tibet, XIX^e siècle. Dim. 68 x 28 cm 600/800 €
- 494** Thangka de médecine sur coton illustrant les divers instruments chirurgicaux. Tibet, XIX^e siècle. Dim. 69 x 48,5 cm. 1 000/1 500 €
- 495** Thangka en couleur et rehauts or sur toile, représentant le Bouddha assis en méditation sur un trône lotiforme, faisant le mudra de la prise de la terre à témoin, entouré de nombreuses divinités parmi palais et nuages. Tibet, XVIII^e siècle. Dim. 69 x 48 cm. (Accidents et pluries) 1 000/1 500 €
- 496** Thangka en couleurs sur toile, représentant Ganapati à tête d'éléphant, figuré en rouge, à douze bras tenant divers attributs. Il danse, le pied gauche sur un rat. En partie inférieure se tiennent Jambhala jaune et Purnabhadra blanc., en partie supérieure trône au centre Ratnasambhava accompagné par deux religieux Sakyapa. Le tout est entouré d'une tenture de soie brodée de fils d'or. Tibet, XIX^e siècle. Dim. 122 x 79 cm 3 500/5 500 €
- 497** Thangka en pigments sur coton représentant le Bouddha en méditation sur un lotus soutenu par des éléphants, prenant la terre à témoin. Il est entouré de Manjushri, Chenrezi à huit bras, Tara verte, Amitayus, Chenrezi rouge et Tara blanche, ainsi que de différentes entités. Au-dessus de lui dans le ciel, des apsar volent sous les cinq Dhyani Bouddha. En partie inférieure, des personnages se tiennent en adoration devant un protecteur courroucé. Tibet, XVII^e-XVIII^e siècle. Dim. 88 x 58 cm (Dans un cadre en métal) 4 500/5 500 €

484



485



486



487



488



489



490



491



492



493



494



495



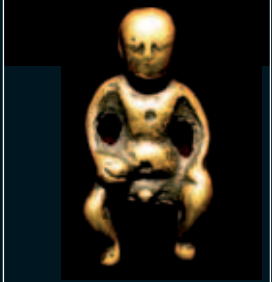
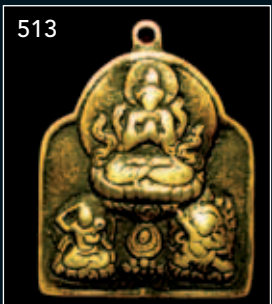
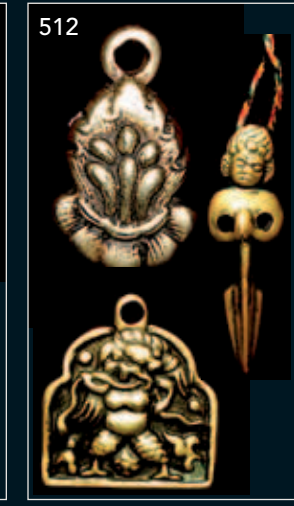
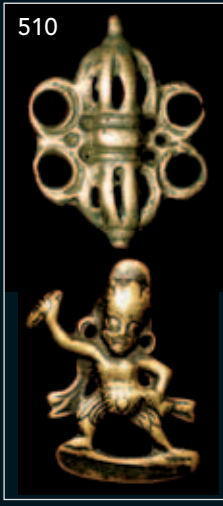
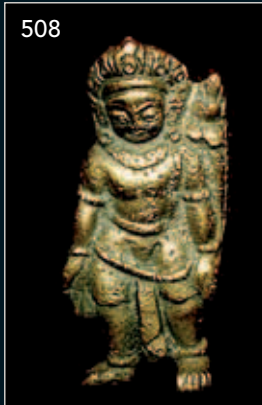
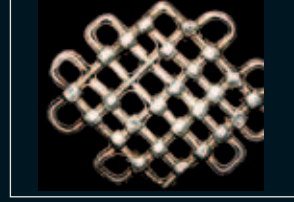
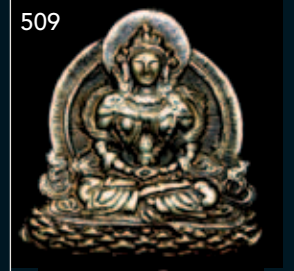
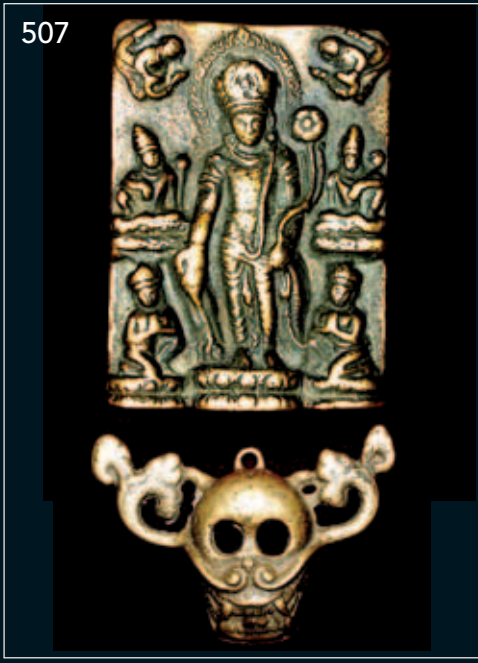
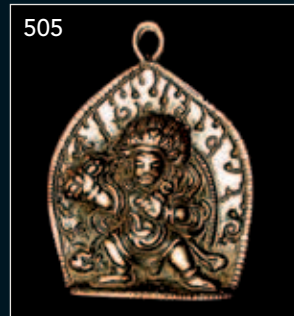
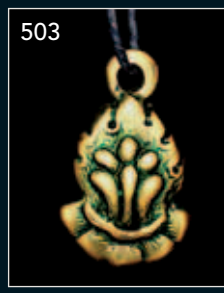
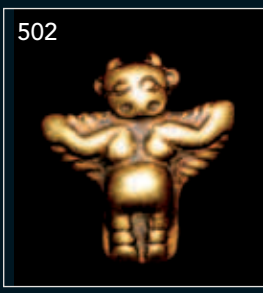
496



497



- 498** Deux petits reliquaires pendentifs en argent, l'une contenant une figure polychrome de Mahakala Chadrukpa, l'autre de la dakini Vajra Yogini. Tibet, XVII^e-XVIII^e siècle. Diam. 2,1 cm – 3 cm. 200/300 €
- 499** Deux reliquaires pendentifs en argent, l'un contenant une tsatsa du Bouddha Shakyamuni, l'autre de Paldem Lhamo. Tibet, XVIII^e siècle. Diam. 2,1 cm – Haut. 3,2 cm. 250/350 €
- 500** Deux reliquaires pendentifs en argent contenant des tsatsa de Milarepa et de la Tara blanche. Tibet, XVII^e-XVIII^e siècle. Haut. 3,1 cm – 2,5 cm. 300/400 €
- 501** Ensemble de sept petits pendentifs reliquaires représentant diverses divinités, en verre coulé rehaussé de rouge ou noir, et serti dans du métal argenté. Tibet. Haut. 3 à 4,5 cm. 60/80€
- 502** Deux talismans thogchag en métal, l'un représentant une divinité féminine, l'autre un Garuda ailé. Tibet, XIII-XVI^e siècle. Haut. 4,5 cm - 4,1 cm 120/150 €
- 503** Trois talismans Thogchag en métal, représentant un Garuda ailé, un triratna, les trois bijoux flammés, et un Amitayus. Tibet. 120/150 €
- 504** Talisman thogchag en métal lip (alliage des huit métaux) en forme de croix de yung drug, les svastikas tournés vers la gauche aux deux extrémités.. Tibet, vers 1900. Haut. 5 cm. 80/100€
- 505** Deux talismans thogchag en métal, l'un représentant Vajrapani, l'autre, le Bouddha en méditation. Tibet. Haut. 6 cm – 6,8 cm. 100/120 €
- 506** Talisman thogchag représentant un vajra-dorje à neuf branches. Tibet. Haut. 4,8 cm. 40/60€
- 507** Deux talismans thogchag en alliage de huit métaux, l'un représentant Avalokiteçvara de divers dieux et déesses, l'autre en forme de tête de citipati crachant des flammes. Tibet, XIX^e-début XX^e siècle. Haut. 8 cm – 5 cm. 100/150 €
- 508** Deux talismans thogchag, l'un représentant Avalokitesvara debout, l'autre figurant Avalokitesvara Sadaksari entouré de divin. Tibet ancien. Haut. 7,8 cm – 5 cm. 120/150 €
- 509** Deux talismans thogchag en métal argenté, représentant Amitayus. Et un nœud d'éternité. Tibet ancien. 120/150 €
- 509** Deux talismans thogchag en métal argenté, représentant Amitayus. Et un nœud d'éternité. Tibet ancien. 120/150 €
- 510** Deux talismans thogchag, l'un en forme de vajra avec quatre ouvertures en cercle, l'autre représentant Vajrapani. Tibet, XIII^e – XV^e siècles. Haut. 4,8 cm – 5,4 cm. 120/150 €
- 511** Deux talismans thogchag, l'un, losangique, représentant les quatre frères harmonieux (éléphant, singe, lapin et oiseau), l'autre un Garuda anthropomorphe. Tibet ancien. Haut. 4,5 cm 130/150 €
- 512** Trois thogchag représentant respectivement un triratna, Garuda tenant un serpent, Dorje Dragpur formant un phurbu. Tibet ancien et tardif. Haut. 2,8 cm – 5 cm – 6 cm. 120/150 €
- 513** Deux thogchag, l'un représentant Chenresi, Manjusri et Vajrapani, l'autre un personnage nu. Tibet, XIX^e siècle. 80/120 €
- 514** Trois thogchag représentant Avalokiteçvara debout entouré d'une gloire, Guru Rimpoche et une divinité animiste. Tibet. Haut. 4,3 cm – 4,5 cm 120/150 €
- 515** Statuette en alliage de cuivre de représentant Ganesha assis, ses quatre bras tenant ses attributs, la défense cassée, la massue, le gâteau et le lacet. Inde du nord, XIII^e siècle. Haut : 5,7 cm 250/350€



- 516** Planche à imprimer en bois représentant une divinité tantrique parmi divinités et saints du bouddhisme. Tibet, vers 1900. Dim. 55 x 32 cm
450/650€
- 517** Planche à imprimer en bois sculptée d'arhats dans un paysage de montagnes. Tibet, vers 1900. Dim. 52,5 x 33 cm
450/650€
- 518** Planche à imprimer en bois sculptée d'un mandala sous forme d'un visvavajra (double vajra) entouré de médaillons et symboles auspiciose. Tibet. 35 x 32 cm
400/600€
- 519** Boîte en bambou décoré en relief de trois sages jouant au go sous des pins. Chine, fin XIXe siècle. Haut. 16,5 cm.
80/100€
- 520** Bitong trilobé en bambou, à décor en léger relief d'un paysage lacustre. Chine, fin XIXe siècle. Haut. 12,5 cm.
100/120€
- 521** Bouillon couvert en porcelaine bleu-blanc à décor de carpes parmi des plantes aquatiques, la base marquée d'un double cercle en bleu. Chine, époque Kangxi (1662-1822). Haut. 21 cm. (Egrenures au couvercle, défaut de cuisson sur la base)
500/700 €
- 522** Bol en porcelaine bleu-blanc, l'intérieur orné d'un crapaud lunaire sur une feuille, une frise de fleurs et feuilles soulignant le bord, le revers à décor de médaillons de papillons et fleurs. Marque florale dans un double cercle sur la base. Chine, époque Kangxi (1662-1822). Diam. 20 cm.
800/1 200 €
- 523** Bol polylobé en porcelaine bleu-blanc, aux parois moulées en forme de fleur de chrysanthème à deux rangs de pétales, l'intérieur orné d'un sage et d'une frise de motifs auspiciose, le revers à décor d'Immortels taoïstes et fleurs. Marque apocryphe Chenghua sur la base. Chine, époque Kangxi (1662-1822). Diam. 21,4 cm.
500/00 €
- 524** Petit bol en porcelaine bleu-blanc à décor d'un médaillon floral à l'intérieur et de rinceaux au revers. Chine, fin XVIIe-début XVIIIe siècle. Diam. 12,7 cm. (Petit fêle de cuisson)
100/200 €
- 525** Paire d'assiettes polylobées en porcelaine bleu-blanc, à décor d'un éventail et d'objets de lettré, le revers orné de fleurs. Marque carrée dans un double cercle sur la base. Chine, époque Kangxi (1662-1822). Diam. 26,2 cm.
400/500 €
- 526** Deux assiettes formant pendant, en porcelaine bleu-blanc, ornées au centre d'un panier fleuri, les ailes à décor d'arbres en fleurs et rochers, le revers orné de motifs floraux. Marques à la feuille dans des double-cercles sur les bases. Chine, époque Kangxi (1662-1822). Diam. 27,2 cm.
400/500 €
- 527** Paire de vases rouleaux en porcelaine bleu-blanc, les parois à décor de bouquet de fleurs et feuillages de lotus, le col, l'épaule et le pourtour de la base soulignés de palmettes rehaussées de rinceaux de lotus. Marque à la feuille d'artémisia (armoïse) sur la base. Chine, époque Kangxi (1662-1822). Haut. 31,8 cm.
3 000/4 000 €
- 528** Deux assiettes creuses formant pendant, en porcelaine bleu-blanc, ornées en médaillon central d'arbustes fleuris et rochers, d'où rayonnent des réserves à décor d'objets mobiliers et fleurs. Marque sigillaire Zhi (fait), dans un double cercle sur la base. Chine, époque Kangxi (1662-1822). Diam. 24 cm. (Fêle à l'une)
300/400 €
- 529** Grande assiette en porcelaine bleu-blanc à décor d'un couple à cheval entouré de serviteurs, le revers orné de bambou. Marque au brûle-parfum dans un double cercle sur la base. Chine, époque Kangxi (1662-1822). Diam. 27 cm. (une égrenure au bord)
100/150 €
- 530** Ensemble de trois assiettes formant pendants, en porcelaine bleu-blanc, ornées au centre de jeunes femmes auprès de pavillons, l'aile à décor de réserves animées de personnages sur fond de motifs géométriques, le revers à décor de quatre objets précieux. Marque Kangxi à six caractères kaishu dans un double cercle. Etiquettes de la collection Eumorfopoulos sur deux d'entre elles. (Une égrenure et un petit rebouchage). Chine, époque Kangxi (1662-1822). Diam. 26,5 à 27 cm.
600/800 €
- 531** Paire de vases bouteilles en porcelaine bleu-blanc, les parois lobées évoquant les pétales d'une fleur, chaque lobe orné d'arbustes fleuris et rochers, le col rehaussé de deux anses zoomorphes à anneaux mobiles. Chine, époque Kangxi (1662-1822). Haut. 28,6 cm. (Egrenures aux pieds, restauration et petit fêle à l'ouverture) Etiquette Eymery & Cie, 39 rue de Constantinople, Paris 8e
1 500/2 000 €
- 532** Bouillon couvert en porcelaine bleu-blanc, les parois à décor de scènes animées de personnages, soulignée à l'épaule d'une frise de ruyi, le couvercle orné d'enfants jouant. Rehaussé de deux anses et une prise en métal bruni. Chine, époque Kangxi (1662-1822). Haut. 20 cm.
500/700 €

516



517



518



527



519



520



521



522



523



525



526



524



532



528



531



529



530



- 533** Paire d'assiettes polylobées en porcelaine bleu-blanc, à décor de bouquets, l'aile soulignée de motifs floraux stylisés. Chine, Compagnie des Indes, époque Qianlong, XVIIIe siècle.
Diam. 28 cm.
150/250 €
- 534** Deux boîtes circulaires couvertes à trois niveaux, en porcelaine bleu-blanc, à décor de rinceaux floraux, le couvercle de l'une orné du caractère shou, longévité, stylisé. Chine, XIXe siècle.
Diam. 10,4 cm - 9,7 cm.
(Un couvercle cassé, recollé)
180/220 €
- 535** Deux tasses avec sous-tasses en porcelaine de Canton, ornées en émaux de la famille rose et rehauts or, de personnages, oiseaux et fleurs dans des réserves sur fond de rinceaux. Chine, fin XIXe siècle. Haut. 7,2 cm – Diam. Tasse : 15,5 cm.
100/150 €
- 536** Ensemble de quatre plaques en porcelaine à décor en émaux polychromes de divinités du Tao pour trois d'entre elles, dont Shoulao avec sa gourde au sol ou avec une jeune femme tenant une pêche de longévité, un sage et son disciple, la quatrième plaque ornée d'un paysage de montagnes et lac animé d'un pavillon. Deux accompagnées de poèmes et signées Zeng Fukang et Wang Qizhi. Un cachet sur la troisième. Dans des encadrements en bois. Chine, XXe siècle.
Dim. à vue : 38 x 24 cm.
2 000/3 000 €
- 537** Paire de tabourets de jardin en porcelaine et émaux polychromes de style famille rose, les parois à décor de jeunes femmes sur des terrasses, dans des réserves polylobées sur un fond bleu orné de rinceaux floraux, souligné en partie haute de motifs de ruyi et lotus, et en partie basse, d'une frise de pétales de lotus stylisés. Chine, XXe siècle.
Haut. 48 cm.
1 200/1 500 €
- 538** Statuette en porcelaine blanc de Chine représentant la déesse Guanyin à « mille bras » tenant divers attributs, assise sur un lotus à plusieurs rangs de pétales. Chine, XXe siècle.
200/300€
- 539** Vase bouteille en grès rouge de Yixing anciennement laqué noir avec rehauts dorés, à décor en relief d'un dragon parmi les nuages. Chine, XXe siècle. Haut. 18 cm.
80/120 €
- 540** Vase cylindrique en grès de Yixing à décor en relief de dragon parmi les nuages. Chine, XXe siècle. Haut. 24,3 cm.
200/400 €
- 541** Groupe en corail rouge-orangé à trois branches sculptées de déesses du printemps et d'enfants, s'élevant d'une divinité féminine centrale assise en méditation. Chine, XXe siècle.
Haut. 33,5 cm - Larg. 20,5 cm.
Poids : 1281 grs. (Socle en bois)
(Petit manque au niveau de l'enfant)
7 000/8 000 €
- 542** Sujet en ivoire de belle patine, représentant un sage du Tao assis sur un rocher, tenant un rouleau. Chine, vers 1900-1920.
Haut. 15,5 cm.
600/800 €
- 543** Corail sculpté à décor de femme chinoise jouant d'un instrument et décor floral.
Hauteur : 25 cm -
Poids 390 grs (socle bois)
4 000/6 000 €
- 544** Vase couvert en jadéite verte veinée de rouille, la panse circulaire aplatie ornée en léger relief de personnages, le col avec anses zoomorphes à anneaux. Chine.
Haut. 28,5 cm.
600/800 €
- 545** Groupe en jadéite représentant deux musiciens. Chine, XXe siècle.
Haut. 23 cm.
300/500 €
- 546** Groupe composé d'une barque en amphibole vert sombre sur laquelle sont posés trois sujets en corindon, Guanyin, Luohan et sage endormi. Chine, fin XXe siècle.
Haut. 16 cm – Larg. 27 cm.
600/800 €
- 547** Vase en corindon sculpté d'un Budaï en méditation. Chine, fin XXe siècle.
Haut. 24 cm.
200/400 €
- 548** Lot comprenant deux éléphants en malachite et un Budaï avec enfants, en sodalite. Chine, XXe siècle. (Accident à l'oreille d'un éléphant).
Haut. Budaï : 8 cm.
300/400 €
- 549** Lot de deux sujets en quartz rose, une divinité féminine et un vase sculpté en forme de cheval ailé. Chine, XXe siècle.
Haut. 18,8 cm – 12 cm.
(Eclat au doigt de la divinité).
200/300 €

533



534



535



537



539



540



538



541

542



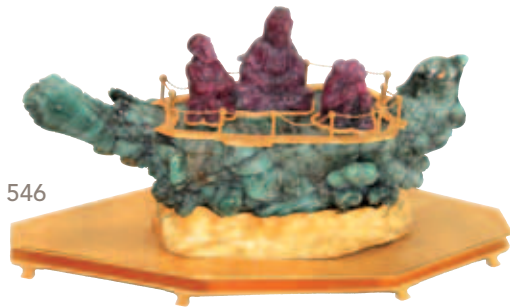
544



545



543



546

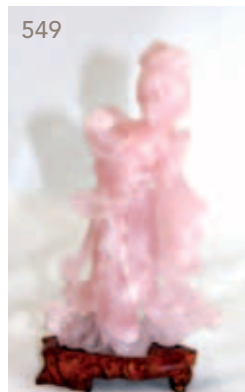
547



548



549



- 550** Peinture à l'encre et légers rehauts de couleurs sur papier, représentant neuf chevaux dans un paysage traversé par un cours d'eau, deux s'abreuvant, accompagnés par un palefrenier, deux autres, jouant, l'un couché, les cinq derniers se tenant auprès d'un arbre Signée Jiang Tao. Chine, XIX^e siècle.
Haut. 70 cm – Larg. 109 cm.
(Encadrée)
1 000/1 500 €
- 551** Peinture verticale à l'encre et couleurs sur papier, représentant une déesse offrant une pêche de longévité à un sage. Signature apocryphe Fei Dan Xu. Chine, XX^e siècle.
Dim. 90,8 x 47,4 cm.
On y joint une copie imprimée du rouleau horizontal Qing Ming Shang hetu, conservé dans la Cité interdite à Pekin.
150/200 €
- 552** Importante peinture de temple en couleurs sur toile, représentant Tongjin-Posaï, bodhisattva gardien de la loi bouddhique, entouré de nombreuses divinités et dignitaires, ainsi que des quatre gardiens célestes. En partie inférieure, une inscription en chinois donne les noms coréens des donateurs de la peinture.
Corée, époque de Choseon, XVIII^e – XIX^e siècles.
Dim. 110 x 170 cm
900/1 000 €
- 553** Panneau de soie brodée en couleurs sur fond jaune doré, d'un dragon de face à quatre griffes au-dessus de flots écumants.
Chine, fin XIX^e-début XX^e siècle.
Dim. 85 x 26 cm. (Petits accidents)
100/150 €
- 554** Petite peinture à l'encre et rehauts de couleurs sur papier, représentant des chenilles parmi feuillages et cailloux. Signature apocryphe Wang Xue Tao. Chine, XX^e siècle.
50/80 €
- 555** Miroir en bronze de patine brune, à décor concentrique de fleurs de cerisiers, chauve-souris et motifs géométriques.
Japon, XII^e-XIV^e siècle. Diam. 10,1 cm.
80/120 €
- 556** Petit miroir à décor concentrique en léger relief de motifs géométriques.
Chine, période Han, ca. II^e siècle après J.-C.
Diam. 8,2 cm.
300/500 €
- 557** Petit fragment de stèle bouddhique en marbre blanc, sculpté en relief d'une apsara.
Chine, VI^e-VII^e siècle.
150/200€
- 558** Grand disque en pierre à huit sections, chacune ornée en haut relief d'un dragon, autour d'un cercle central sculpté d'un dragon, le revers orné à l'or de motifs dans le style des écritures tribales archaïques. Chine. Diam. 25 cm.
Support en plexiglas.
1 000/1 200 €
- 559** Deux disques en pierre à décor concentrique de motifs géométriques. Chine.
30/50 €
- 560** Inro à quatre cases en laque or à décor en takamakie et kirigane, d'un paysage lacustre animé de pavillons et embarcations. Avec un netsuke en bois, artisan. Japon, fin XVIII^e-début XIX^e siècle.
Haut. 9 cm – Netsuke : 3,4 cm.
(Petites égenures)
800/1 000 €
- 561** Inro à quatre cases en laque rouge à décor en iroe takamakie et shibuichi, de trois loirs parmi grappes de raisins et pampres. Avec netsuke en bois laqué, enfant tenant un tonneau. Non signé.
(Usure de la laque) Japon, XVIII^e siècle.
Haut. 7 cm. Netsuke : 4,4 cm.
(Ancienne vente Guy Portier)
800/1 000 €
- 562** Deux netsuke en ivoire, l'un représentant un groupe d'aveugle, l'autre un chien.
Japon, vers 1920.
Haut. 4,6 cm – 3,3 cm.
120/150 €
- 563** Petit vase bouteille à panse globulaire, en céramique brun rouge partiellement brunie au feu. Marque sur la base. Japon, XX^e siècle. Haut. 12 cm. Dans sa boîte en bois.
80/120 €
- 564** Vase en bronze de patine brune, à large col et panse basse, le décor niellé de motifs archaïsants, les anses zoomorphes ornées d'anneaux.
Japon, vers 1900-1920. Haut. 17,5 cm.
100/150 €
- 565** Paire de vases ovoïdes sur hauts pieds, à long col évasé, en cuivre et émaux cloisonnés polychromes sur fond bleu à décor floral, les anses formées par des rinceaux. Japon, vers 1930.
300/500 €
- 566** Mingqi en terre cuite grise et rehauts de polychromie, représentant un cavalier sur son cheval. Chine, dans le style de la période Han.
600/800 €
- 567** Mingqi en terre cuite rehaussée de polychromie sur engobe blanc, représentant une servante agenouillée.
Chine, style de l'époque Han.
300/500 €



560

563

564



- 568** Paire de plaques votives en terre cuite en forme de stupa habitée de nombreux Bouddha dans des niches. Art khmer post angkorien, XVII^e-XVIII^e siècle.
Haut. 29 cm. 1 000/1 500 €
- 569** Stèle votive en terre cuite ornée d'un Bouddha en méditation entouré de deux autres Bouddha. Art khmer post angkorien, XVII^e-XVIII^e siècle.
Haut. 12 cm. 400/600 €
- 570** Stèle votive en terre cuite représentant le Bouddha en méditation sous l'arbre de la Bodhi. Art khmer post angkorien, XVII^e-XVIII^e siècle..
400/600 €
- 571** Stèle votive en terre cuite ornée d'un Bouddha en méditation entouré de deux autres Bouddha. Art khmer post angkorien, XVII^e-XVIII^e siècle.
Haut. 11,5 cm. 400/600 €
- 572** Sculpture en grès gris représentant le Bouddha assis en méditation sur le Naga Mucilinda dont les sept têtes forment une auréole, des traces de dorures à la feuille visibles au dos. Art khmer en Thaïlande, Lopburi, XIV^e-XV^e siècle.
Haut. 70 cm. (Face avant de patine artificielle marron cireuse) 4 000/6 000 €
- 573** Kriss à lame damasquinée, la poignée et le fourreau en os à décor incisé d'un personnage et de motifs stylisés.
Java. Long. 51,3 cm –Lame : 37 cm 600/800 €
- 574** Kriss à lame damasquinée, le fourreau en cuivre ciselé de rinceaux et bois, la poignée à décor floral. Java, XVI^e-XVIII^e siècle.
Long. 50 cm – lame : 36 cm. 500/600 €
- 575** Rare kriss Majapahit, la lame et la poignée, en forme de personnage, forgés en une seule pièce. Java, XII^e – XIII^e siècles.
Long. 34 cm. 800/900
- 576** Ensemble de neuf panneaux en bois laqué noir, à décor incrusté de nacre et pierres dures polychromes représentant des dragons pourchassant la perle sacrée .
Chine, XX^e siècle.
Dim. 32 x 167 cm – 41 x 120 cm 800/1000 €
- 577** Paravent à cinq feuilles en laque de Coromandel à décor polychrome sur fond brun, de pavillons dans un jardin, où évoluent lettrés, serviteurs et divers personnages. Chine, XIX^e siècle.
Dim. feuille : 185 x 43
(Accidents, incomplet) 1 800/2 200 €
- 578** Paravent à six feuilles à décor polychrome rehaussé de paillettes or sur papier, représentant un paysage lacustre à l'automne, un village parmi des érables au bord de l'eau où navigue une embarcation, dans le lointain, des montagnes émergeant de la brume.
Signé Fujiwara no Kokukei.
Japon, période Edo, XVIII^e-XIX^e siècle.
Dim. 174 x 358 cm. 1 200/1 800 €

Pierre ANSAS - Anne Papillon d'Alton
Experts - Arts du Tibet, de la Chine et du Japon
 9 boulevard Montmartre - 75002 PARIS
 Tel : + 33 (0) 1 42 60 88 25 - Port. +33 (0) 6 87 15 73 13

568



569



570



571



572



573



574



575



576



577



578



BESCH

COMMISSAIRE-PRISEUR
CANNES AUCTION

CANNES - GRAND HYATT HÔTEL MARTINEZ

**BORDEAUX - BOURGOGNE
RHONE - CHAMPAGNE
VINS ETRANGERS & ALCOOLS**

CAISSES COLLECTION & PRESTIGE
AUSONE
CHEVAL BLANC
COS D'ESTOURNEL
DUCRU BEAUCAILLOU
HAUT-BRION
LAFITE ROTHSCHILD
LATOUR
LEOVILLE LAS CASES
MARGAUX
MISSION HAUT-BRION
MONTROSE
MOUTON ROTHSCHILD
PETRUS
PICHON COMTESSE LANLANDE
YQUEM

ROMANEE-CONTI
LEROY
AUVENAY
ROUMIER
ROUSSEAU
MEO-CAMUZET
MORTET
DUGAT-PY
DUJAC
COCHE-DURY
LAFON
RAVENEAU
LEFLAIVE

CHATEAUNEUF DU PAPE RAYAS
HERMITAGE CHAVE

CHAMPAGNES
PORTOS
ARMAGNACS
COGNACS depuis 1809

GRANDS VINS & ALCOOLS

Samedi 12 juillet 2014 • 14h30

Exposition :

samedi 12 juillet de 11h à 12h



L'ALCOOL EST DANGEREUX POUR LA SANTE, A CONSOMMER AVEC MODERATION. S.V. S.R.L. - BESCH CANNES AUCTION N° 2002-034

AVEC LA PARTICIPATION DE



Pascal KUZNIEWSKI - Expert CVV

T. 04 92 28 51 27 - F. 04 89 73 22 71

contact@vininoveritas.com



VENTE AUX ENCHÈRES EN SIMULTANÉ EN SALLE ET SUR INTERNET : www.invaluable.com / interenchères-live.com

CATALOGUE SUR DEMANDE 04 93 99 22 60 • VISIBLE SUR NOTRE SITE WWW.CANNESAUCION.COM

PROCHAINE VENTE : JEUDI 14 AOÛT 2014

**ESTIMATION GRATUITE DE VOS CAVES ET BOUTEILLES
Sur liste / Déplacement partout en France et à l'Étranger**

BESCH

COMMISSAIRE-PRISEUR

CANNES AUCTION

GRAND HYATT CANNES HÔTEL MARTINEZ

BAGAGES, ACCESSOIRES, BIJOUX, MONTRES

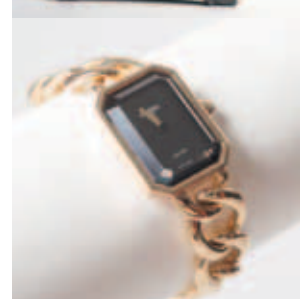
Hermès, Vuitton, Chanel, Goyard, Gucci

Dimanche 13 juillet à 16h30

Expositions :

Vendredi 11 juillet de 16h à 20h - Samedi 12 juillet de 10h à 20h

Dimanche 13 juillet de 10h à 12h30



Cabinet d'expertises
Chombert & Sternbach

16, rue de Provence - 75009 Paris

Tél : 33 (0) 1 42 47 12 44 - Fax : 33 (0) 1 40 22 07 36 - chombert-sternbach@luxexpert.com

VENTE AUX ENCHÈRES EN SIMULTANÉ EN SALLE ET SUR INTERNET : www.invaluable.com / interencheres-live.com

BIJOUX SIGNÉS, PIERRES PRÉCIEUSES ET MONTRES DE MARQUE

Lundi 14 juillet à 14h

Expositions : Vendredi 11 juillet de 16h à 20h - Samedi 12 juillet de 10h à 20h

Dimanche 13 juillet de 10h à 20h - Lundi 14 juillet de 10h à 12h

Franck BOTO - Expert-Consultant - Tél. 00 377 93 50 00 80



Diamant scellé sous vide 2.08 carats
Couleur : F - Pureté : IF - Certificat GIA



VACHERON CONSTANTIN
Montre bracelet automatique
Quantième Perpétuel or - Papiers



Diamant 2,04 carats - Couleur G - Pureté VS2. HRD



Après Succession
Bague en or sertie d'un diamant de 4.33 carats
Couleur : Q
Pureté VS2
Certificat Monaco Gem Lab.



BOUCHERON
Broche en or
émaillé stylisant
une pensée,
la tige, la feuille
et le pistil
sont sertis
de diamants.
Signée
BOUCHERON
Paris, numérotée.

VENTE AUX ENCHÈRES EN SIMULTANÉ EN SALLE ET SUR INTERNET : interencheres-live.com

CATALOGUE SUR DEMANDE 04 93 99 22 60 • VISIBLE SUR NOTRE SITE WWW.CANNESAUCION.COM

45, La Croisette 06400 CANNES • Tél 04 93 99 33 49 • Fax 04 93 99 30 03 • besch@cannesauction.com

CONDITIONS GÉNÉRALES D'ACHAT

Besch Cannes Auction est une société de ventes volontaires de meubles aux enchères publiques régie par la loi du 10 juillet 2000. En cette qualité **Besch Cannes Auction** agit comme mandataire du vendeur qui contracte avec l'acquéreur.

Les rapports entre **Besch Cannes Auction** et l'acquéreur sont soumis aux présentes conditions générales d'achat qui pourront être amendées par des avis écrits ou oraux qui seront mentionnés au procès verbal de vente.

1 - Le bien mis en vente

a) Les acquéreurs potentiels sont invités à examiner les biens pouvant les intéresser avant la vente aux enchères, et notamment pendant les expositions. **Besch Cannes Auction** se tient à la disposition des acquéreurs potentiels pour leur fournir des rapports sur l'état des lots.

b) Les descriptions des lots résultant du catalogue, des rapports, des étiquettes et des indications ou annonces verbales ne sont que l'expression par **Besch Cannes Auction** de sa perception du lot, mais ne sauraient constituer la preuve d'un fait.

c) Les indications données par **Besch Cannes Auction** sur l'existence d'une restauration, d'un accident ou d'un incident affectant le lot, sont exprimées pour faciliter son inspection par l'acquéreur potentiel et restent soumises à son appréciation personnelle ou celle de son expert.

L'absence d'indication d'une restauration, d'un accident ou d'un incident dans le catalogue, les rapports, les étiquettes ou verbalement, n'implique nullement qu'un bien soit exempt de tout défaut présent, passé ou réparé.

Inversement la mention de quelque défaut n'implique pas l'absence de tous autres défauts.

d) Les estimations sont fournies à titre purement indicatif et elles ne peuvent être considérées comme impliquant la certitude que le bien sera vendu au prix estimé ou même à l'intérieur de la fourchette d'estimations. Les estimations ne sauraient constituer une quelconque garantie.

e) Le rendu des couleurs des reproductions photographiques aussi bien sur les catalogues papiers que sur les différents sites internet est à titre indicatif et sans aucune garantie.

2 - La vente

a) Toute personne qui se porte enchérisseur s'engage à régler personnellement et immédiatement le prix d'adjudication augmenté des frais à la charge de l'acquéreur et de tous impôts ou taxes qui pourraient être exigibles. Tout enchérisseur est censé agir pour son propre compte sauf dénonciation préalable de sa qualité de mandataire pour le compte d'un tiers, acceptée par **Besch Cannes Auction**.

b) Le mode normal pour enchérir consiste à être présent dans la salle de vente. Toutefois, **Besch Cannes Auction** pourra accepter gracieusement de recevoir des enchères par téléphone d'un acquéreur potentiel qui se sera manifesté avant la vente. **Besch Cannes Auction** ne pourra engager sa responsabilité notamment si la liaison téléphonique n'est pas établie, est établie tardivement, ou en cas d'erreur ou d'omissions relatives à la réception des enchères par téléphone.

c) **Besch Cannes Auction** pourra accepter gracieusement d'exécuter des ordres d'enchérir qui lui auront été transmis avant la vente et que **Besch Cannes Auction** aura acceptés.

Si **Besch Cannes Auction** reçoit plusieurs ordres pour des montants d'enchères identiques, c'est l'ordre le plus ancien qui sera préféré.

Besch Cannes Auction ne pourra engager sa responsabilité notamment en cas d'erreur ou d'omission d'exécution de l'ordre écrit.

d) Dans l'hypothèse où un prix de réserve aurait été stipulé par le vendeur, **Besch Cannes Auction** se réserve de porter des enchères pour le compte du vendeur jusqu'à ce que le prix de réserve soit atteint. En revanche, le vendeur ne sera pas admis à porter lui-même des enchères directement ou par mandataire.

e) **Besch Cannes Auction** dirigera la vente de façon discrétionnaire tout en respectant les usages établis. **Besch Cannes Auction** se réserve de refuser toute enchère, d'organiser les enchères de la façon la plus appropriée, de déplacer certains lots lors de la vente, de retirer tout lot de la vente, de réunir ou séparer des lots.

En cas de contestation **Besch Cannes Auction** se réserve de désigner l'adjudicataire, de poursuivre la vente ou de l'annuler, ou encore de remettre le lot en vente.

f) Sous réserve de la décision de Maître Jean-Pierre Besch, commissaire-priseur habilité, l'adjudicataire sera la personne qui aura porté l'enchère la plus élevée pourvu qu'elle soit égale ou supérieure au prix de réserve, éventuellement stipulé.

Le coup de marteau matérialisera la fin des enchères et le prononcé du mot "adjudgé" ou tout autre équivalent entraînera la formation du contrat de vente entre le vendeur et le dernier enchérisseur retenu.

L'adjudicataire ne pourra obtenir la livraison du lot qu'après règlement de l'intégralité du prix.

En cas de remise d'un chèque ordinaire, seul l'encaissement du chèque vaudra règlement.

3 - L'exécution de la vente

a) En sus du prix de l'adjudication, l'adjudicataire (acheteur) devra acquitter par lot 21,25% H.T soit 25,50% T.T.C.

b) Un supplément de 3% HT soit 3,60 TTC sera appliqué pour les ventes via les enchères "live".

• Les taxes (TVA sur commission et TVA à l'import) peuvent être rétrocédées à l'adjudicataire sur présentations des justificatifs d'exportation hors CEE. Un adjudicataire CEE justifiant d'un n° de TVA intracommunautaire sera dispensé d'acquitter la TVA sur les commissions.

Le paiement du lot aura lieu au comptant, pour l'intégralité du prix, des frais et taxes, même en cas de nécessité d'obtention d'une licence d'exportation.

• L'adjudicataire pourra s'acquitter par les moyens suivants :

- en espèces : jusqu'à 3 000 euros frais et taxes compris pour les ressortissants français, jusqu'à 7 600 euros frais et taxes compris pour les ressortissants étrangers sur présentations de leur papier d'identité.

- par chèque ou virement bancaire

- par cartes de crédit : VISA, MASTERCARD

c) **Besch Cannes Auction** sera autorisé à reproduire sur le procès verbal de vente et sur le bordereau d'adjudication les renseignements qu'aura fournis l'adjudicataire avant la vente. Toute fausse indication engagera la responsabilité de l'adjudicataire.

d) Il appartiendra à l'adjudicataire de faire assurer le lot dès l'adjudication. Il ne pourra recourir contre **Besch Cannes Auction**, dans l'hypothèse où par suite du vol, de la perte ou de la dégradation de son lot, après l'adjudication, l'indemnisation qu'il recevra de l'assureur de **Besch Cannes Auction** serait avérée insuffisante.

e) Le lot ne sera délivré à l'acquéreur qu'après paiement intégral du prix, des frais et des taxes.

Dans l'intervalle **Besch Cannes Auction** pourra facturer à l'acquéreur des frais de dépôt du lot, et éventuellement des frais de manutention et de transport.

A défaut de paiement par l'adjudicataire, après mise en demeure restée infructueuse, le bien est remis en vente à la demande du vendeur sur folle enchère de l'adjudicataire défaillant : si le vendeur ne formule pas cette demande dans un délai d'un mois à compter de l'adjudication, la vente est résolue de plein droit, sans préjudice de dommages intérêts dus par l'adjudicataire défaillant.

En outre, **Besch Cannes Auction** se réserve de réclamer à l'adjudicataire défaillant, à son choix :

- le remboursement des coûts supplémentaires engendrés par sa défaillance,

- le paiement de la différence entre le prix d'adjudication initial et le prix d'adjudication sur folle enchère s'il est inférieur, ainsi que les coûts générés par les nouvelles enchères.

- **Besch Cannes Auction** se réserve d'exclure de ses ventes futures, tout adjudicataire qui aura été défaillant ou qui n'aura pas respecté les présentes conditions générales d'achat.

f) Les achats qui n'auront pas été retirés dans les sept jours de la vente (samedi, dimanche et jours fériés compris), pourront être transportés dans un lieu de conservation aux frais de l'adjudicataire défaillant qui devra régler le coût correspondant pour pouvoir retirer le lot, en sus du prix, des frais et des taxes.

4 - Les incidents de la vente

a) Dans l'hypothèse où deux personnes auront porté des enchères identiques par la voix, le geste, ou par téléphone et réclament en même temps le bénéfice de l'adjudication après le coup de marteau, le bien sera immédiatement remis en vente au prix proposé par les derniers enchérisseurs, et tout le public présent pourra porter de nouvelles enchères.

b) Pour faciliter la présentation des biens lors de ventes, **Besch Cannes Auction** pourra utiliser des moyens vidéos. En cas d'erreur de manipulation pouvant conduire pendant la vente à présenter un bien différent de celui sur lequel les enchères sont portées, **Besch Cannes Auction** ne pourra engager sa responsabilité, et sera seul juge de la nécessité de recommencer les enchères.

5 - Prémption de l'Etat français

L'Etat français dispose d'un droit de prémption des œuvres vendues conformément aux textes en vigueur.

L'exercice de ce droit intervient immédiatement après le coup de marteau, le représentant de l'Etat manifestant alors la volonté de ce dernier de se substituer au dernier enchérisseur, et devant confirmer la prémption dans les 15 jours.

Besch Cannes Auction ne pourra être tenu pour responsable des conditions de la prémption par l'Etat français.

6 - Exportation - Importation

L'exportation de tout bien de France, et l'importation dans un autre pays, peuvent être sujettes à autorisations (certificats d'exportation, autorisations douanières). Il est de la responsabilité de l'acheteur de vérifier les autorisations requises. Les formalités d'exportation (demandes de certificat pour un bien culturel, licence d'exportation) des lots assujettis sont du ressort de l'acquéreur et peuvent requérir un délai de deux à trois mois. Pour toute information complémentaire, il conviendra de contacter **Besch Cannes Auction Sarl**.

BESCH

COMMISSAIRE-PRISEUR

CANNES AUCTION

GRAND HYATT CANNES HÔTEL MARTINEZ

Lundi 14 juillet - 16h30

Expositions : Vendredi 11 juillet de 16h à 20h

Samedi 12 juillet de 10h à 20h

Dimanche 13 juillet de 10h à 20h - Lundi 14 juillet de 10h à 12h

ART DE L'ASIE

- Dont Important ensemble de Thangka et objets rituels tibétains d'une collection privée du sud de la France

重要南法四十年私人珍藏

西藏佛教艺术品唐卡、擦擦、天铁、

- Collection de porcelaines bleu-blanc de l'époque Kangxi (1662-1722) Coraux, peintures chinoise et coréenne, paravent japonais

康熙青花瓷器、珊瑚摆件和中国书画



Bouddha Shakyamuni, Tibet XVIIIe s.
47 x 37 cm



La Tara verte, Tibet, XVIIIe-XIXe s.
62 x 42 cm

Sceptre rituel Yamadanda, Tibet XVIIIe s.
H. 45,5 cm



Rare conque rituelle dextrogyre
Tibet. H. 22,5 cm

罕见右旋藏传法螺



Tsatsa terre cuite, divinité Teugyi Lhamo, Sino-Tibet, marque et époque Qianlong, XVIIIe s. - H. 7,5 cm



Tsatsa en terre-cuite Tibet
XIVe-XVe s.



Tongjin-Posal, bodhisattva gardien du bouddhisme, Corée, Choson, fin XVIIIe-XIXe siècle
110 x 170 cm



Plaque en porcelaine, lettré et son disciple sous un Pin. Signée Zeng Fuqing
Chine, 20^{ème} siècle



Corail à trois branches
Haut. 33,5 cm
Larg. 20,5 cm.
Poids : 1281 grs

Paire de vases rouleaux en porcelaine bleu-blanc
Chine, époque Kangxi (1662-1822)
Haut. 31,8 cm



Stupa reliquaire en cristal de roche, Tibet, XVIIe - H. 14 cm



Mala en graines de Rudra kaksha, Tibet, XIXe s. - L. 85 cm

Pierre ANSAS - Anne PAPILLON D'ALTON

Experts - Arts du Tibet, de la Chine et du Japon

9 boulevard Montmartre - 75002 PARIS

Tel : + 33 (0) 1 42 60 88 25 - Port. +33 (0) 6 87 15 73 13