

BESCH
COMMISSAIRE PRISEUR
CANNES

PÂQUES 2022
Dimanche 17 Avril

**TABLEAUX
MODERNES &
CONTEMPORAINS**
SCULPTURES
**ARTS DÉCORATIFS
DES XIX^e & XX^e**

HÔTEL  **MARTINEZ**
CANNES

Le Christ

34^e ÉDITION
Ventes aux enchères de prestige
DEPUIS 1989

DEMETER
CHIPARUS



GEORGES
MATHIEU



VAN CLEEF
& ARPELS
9,80 CTS



HOTEL  MARTINEZ
CANNES

PÂQUES 2022

VENTES EN SIMULTANÉ
EN SALLE ET EN LIVE

BROCHE
BOUCHERON
7 CTS



COMMODE FRANÇOIS LINKE

ASSORTIMENT
ROMANÉE-CONTI
1999



SAMEDI 16 AVRIL À 10H30 & À 13H30 VINS PRESTIGIEUX & ALCOLS RARES / DIMANCHE 17 AVRIL À 14H30 DES IMPRESSIONNISTES AUX CONTEMPORAINS, SCULPTURES, ARTS DÉCORATIFS DES XIX^e & XX^e / LUNDI 18 AVRIL À 10H30 & À 14H30 HAUTE JOAILLERIE & BIJOUX SIGNÉS, DIAMANTS, PIERRES DE COULEUR, MONTRES DE PRESTIGE

BESCH
COMMISSAIRE PRISEUR
CANNES

📍 45, La Croisette - 06400 CANNES

☎ 04 93 99 33 49

✉ besch@cannesauktion.com

DROUOT.com
Live


www.cannesauktion.com

 **INTERENCHÈRES**
LIVE

VENTE AUX ENCHÈRES / AUCTION

en salle dans les salons de l'Hôtel Martinez
& en live sur drouot.com et interencheres.com

DIMANCHE 17 AVRIL 2022 À 14H30

DES IMPRESSIONNISTES AUX CONTEMPORAINS
SCULPTURES - ARTS DÉCORATIFS DES XIX^e ET XX^e
TABLEAUX ANCIENS

Maître Jean-Pierre Besch

Commissaire-priseur judiciaire et habilité

svv Besch Cannes Auction n° 2002-034

45, Boulevard de la Croisette - 06400 Cannes

Tél : 33 (0) 4 93 99 22 60 - 33 (0) 4 93 99 33 49

besch@cannesauktion.com - www.cannesauktion.com

Expert Arts Décoratifs du XX^e - Marc Lallement - Expert CNES

40, rue A. Comte - 69002 Lyon - Tél : 06 07 03 25 27

Pour les N°176, 179 à 196, 198 à 206, 208.

Vente

Dans les salons
de l'Hôtel Martinez Cannes
73, Boulevard de la Croisette
06400 Cannes

Expositions publiques

Cannes - Hôtel Martinez
Vendredi 15 avril de 16h à 19h
Samedi 16 avril de 10h30 à 19h
Dimanche 17 de 10h30 à 12h30

Téléphones

durant les expositions
et les ventes
+ 33 (0) 4 93 99 22 60
+ 33 (0) 4 93 99 33 49

Dans le respect des règles sanitaires en vigueur

VENTE AUX ENCHÈRES EN SIMULTANÉ EN SALLE ET SUR INTERNET / AUCTION SALE LIVE AND ON INTERNET

DROUOT.com
Live

1e INTERENCHERES **LIVE** interencheres.com

HÔTEL  **MARTINEZ**
CANNES

- A**
 ABBÉ CALES **59**
 ALTMANN **103-104**
 AMBROGIANI **57-60**
 ARCTANDER **197-200-201**
 ARMAN **160-168-169**
- B**
 BABOULENE **63**
 BAUCHANT **78-79**
 BEFANIO **243**
 BEN **159**
 BONNARD **116-117**
 BOUDIN **70**
 BRAYER **62**
 BULENS **212**
- C**
 CALAME **231**
 CAMOIN **114**
 CAPEINICK **220**
 CARAUD **219**
 CAULFIELD **146**
 CÉSAR **126 à 128**
 CHEMIAKIN **155**
 CHIPARUS **191-195**
 CHRISTO **134**
 COL **228**
 COMBAS **148 à 153**
 COULON **203**
- D**
 DAUM **180-188 à 190**
 DE BRAEKELEER **216**
 DE VLAMINCK **101**
 DEBRÉ **147**
 DELPY **58**
 DOMERGUE **75-76**
 DUBREUIL **177**
 DUFY R. **102**
 DUNAND **176**
 DUPERRON **50 à 53**
- F**
 FARASYN **218**
 FAVRE **193**
 FRESCANI **245**
- G**
 GALLÉ **179-181-184 à 187**
 GEN PAUL **154**
 GILSOUL **232**
 GIRAUD-RIVIERE **175**
 GOUBIE **234**
 GRAU-SALA **73**
 GRIPS **214-215**
 GUILLAUMIN **113**
 GULLY **161**
- H**
 HAMBOURG **106**
 HARTUNG **130**
 HILAIRE **74**
- I**
 ICART **83-84**
 ISTRATI **156**
- J**
 JACOBSEN **208**
 JOUENNE **56**
- K**
 KELLER-REUTLINGEN **236**
 KEN SCOTT **204 à 206**
 KIJNO **164-166**
 KLOMBECK **227**
 KOEKKOEK **229**
 KOSLER **246**
- L**
 LALIQUE **196-198-199**
 LE NALBAUT **157**
 LEBASQUE **65**
 LÉBOURG **105-109-112**
 LEDUC **247**
 LEGOUT-GÉRARD **69**
 LÉPINE **89-110**
 LEROY **165-167**
 LHOÏTE **77-85-86-121**
 LINKE **170 à 174**
 LOGSDAIL **241**
 LOUCHE **238**
 LUCA **44 à 49**
 LUCE **68-91 à 93**
- M**
 MAES **228**
 MAJORELLE **182-183**
 MANESSIER **124**
 MANSOUROFF **207**
 MARAIS-MILTON **221**
 MATHIEU **129**
 MENDJISKY **119-120**
 METZINGER **107-108**
 MINARTZ **213**
 MOGET **125**
 MONTEZIN **111**
 MUSIN **242**
- N**
 NADAL **61**
 NOLL **202**
 NYGARDS **131**
- O**
 ORLINSKI **136-139-158**
 OUDOT **64-66**
- P**
 PALARA **138-162-163**
 PALLMANN **237**
 PASCIN **81-82**
 PETERSEN **244**
 PICABIA **118**
 POMPON **139**
 PUY **80**
- R**
 ROBBE **226**
 RODIN **87**
 ROELOFS **226**
 RUYTEN **224**
- S**
 SAOZI **137**
 SARDI **55**
 SCHOUTEN **233**
 SEYFFERTH **222**
 SHAHABUDDIN **123**
 SIGNAC **67**
 SION **54**
 SOULAGES **145**
 SURVAGE **1 à 43**
- T**
 TOBIASSE **71**
 TOFFOLI **72**
 TOUSSAINT **211**
- U**
 UTRILLO **122**
- V**
 VALTAT **94-95-115**
 VAN BREMPT **209**
 VELICKOVIC **133-135**
 VENARD **140 à 144**
 VENNEMAN **217**
 VERBOECKHOVEN **227**
 VERHEYDEN **225**
 VERVLOET **239-240**
 VERWÉE **230**
- W**
 WALDORP **223**
 WILLAERT **235**
 WILLEMS **210**
- Z**
 ZADKINE **178**
 ZEYTLIN **98**
 ZIEM **96-97-99-100**
 ZINGG **88**

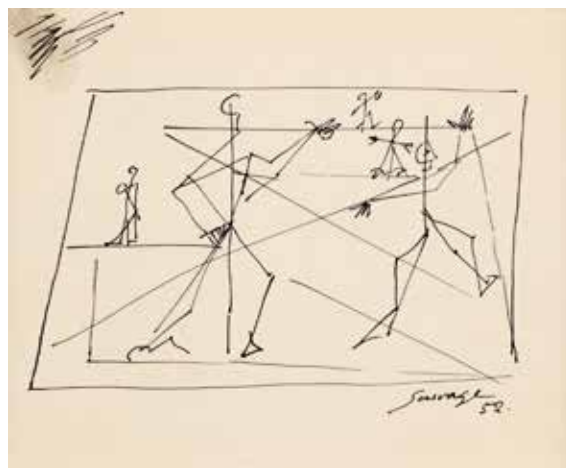




1 - Léopold SURVAGE 1879-1968
PERSONNAGES

Dessin signé en bas à droite, cachet en bas à droite
21 x 27

800 / 1000€



2 - Léopold SURVAGE 1879-1968
PERSONNAGES, 1952

Encre de Chine signée et datée en bas à droite
11,5 x 44

500 / 600€



3 - Léopold SURVAGE 1879-1968
PERSONNAGES DANS LA VILLE
PALERMO, 1959

Dessin signé, situé et daté en bas
à droite, cachet en bas à droite
24 x 17

800 / 1000€



4 - Léopold SURVAGE 1879-1968

FACE AU SOLEIL, 1959
Encre bleue monogrammée
et datée en bas à droite
13 x 8,5

500 / 600€



5 - Léopold SURVAGE 1879-1968
FEMME DE DOS

Crayon signé en bas à droite,
cachet en bas à droite
49,5 x 31

300 / 400€



6 - Léopold SURVAGE 1879-1968
DEUX FEMMES : VISAGES, 1938

Dessin monogrammé et daté en bas à droite,
cachet en bas à droite
12 x 20

800 / 1000€



7 - Léopold SURVAGE 1879-1968
JOUEURS DE TENNIS, 1965

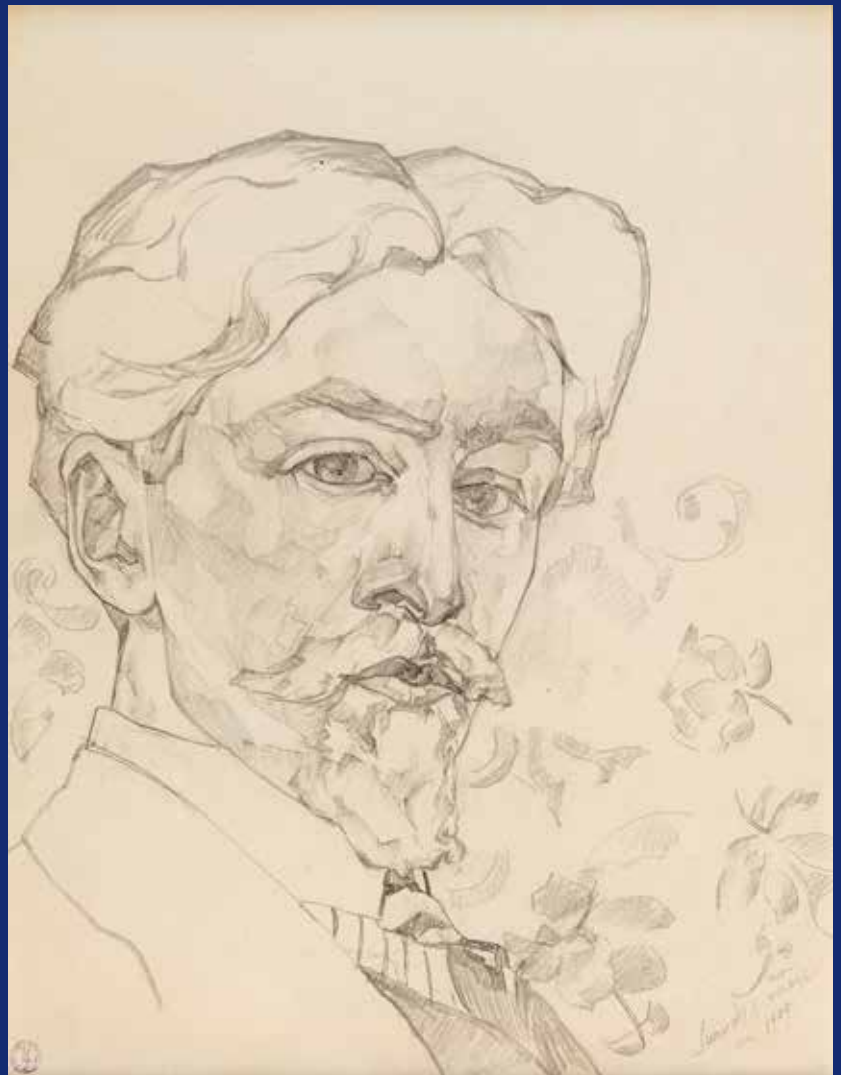
Encre de Chine signée et datée en bas à droite
37 x 56

1000 / 1200€

BEL ENSEMBLE D'ŒUVRES DE LÉOPOLD SURVAGE

Ancienne provenance, Collection Éric Brosset,
rédacteur initial du catalogue raisonné

8 - Léopold SURVAGE 1879-1968
AUTO PORTRAIT, 1909 - MON VISAGE
Mine graphique signé et daté en bas
à droite, titré « mon visage »,
cachet en bas à gauche
34 x 26,5
Exposition : Musée d'Art Moderne
de Troyes (1993) Survage
« Les années héroïques »
9 000 / 10 000 €



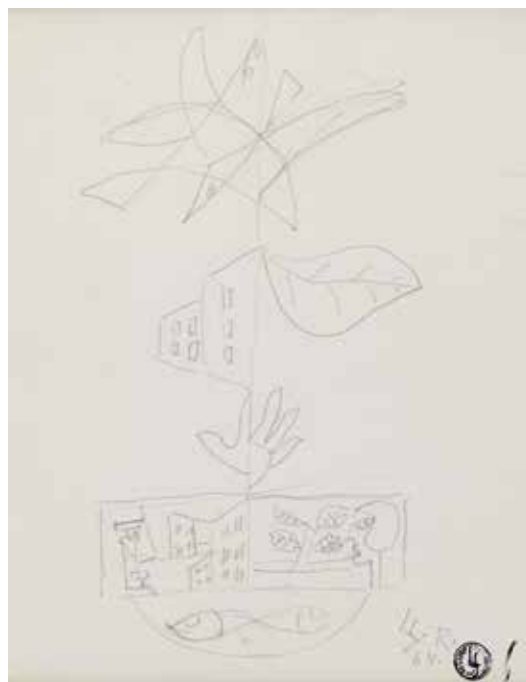
9 - Léopold SURVAGE
1879-1968
PROJET DE DÉCOR
POUR UN BALLET, 1937
Gouache et aquarelle signé
et daté en bas à droite, cachet
en bas à droite
47 x 63
3 000 / 3 500 €



**10 - Léopold SURVAGE
1879-1968**

PORTRAIT, 1939
Encre de Chine
monogrammée et datée
en bas à droite
22 x 16

800 / 1000 €



**11 - Léopold
SURVAGE 1879-1968**

ROME, 1964
Dessin monogrammé
et daté en bas à droite,
situé R, cachet
en bas à droite
18,5 x 14,5

200 / 300 €



12 - Léopold SURVAGE 1879-1968

9 ÉTUDES, 1937

Crayon signé et daté en bas à droite, cachet en bas à droite
14,5 x 23,5

300 / 400 €



13 - Léopold SURVAGE 1879-1968

LE PIANO BLANC, 1937

Aquarelle signée et datée en bas à droite, cachet en bas à droite
15 x 26

1200 / 1500 €



**14 - Léopold
SURVAGE**

1879-1968
PERSONNAGE, 1936

Dessin
monogrammé
et daté en bas
à droite, cachet
en bas à droite
27,5 x 21

600 / 800 €

**15 - Léopold
SURVAGE**

1879-1968
FEMME, 1936

Dessin
monogrammé
et daté en bas à
droite, dédié et
signé
26,5 x 20

800 / 1000 €





16 - Léopold SURVAGE 1879-1968

LES TROIS FEMMES, 1930

Plume et encre signé, monogrammé et daté en bas à droite
28 x 44

1200 / 1500 €

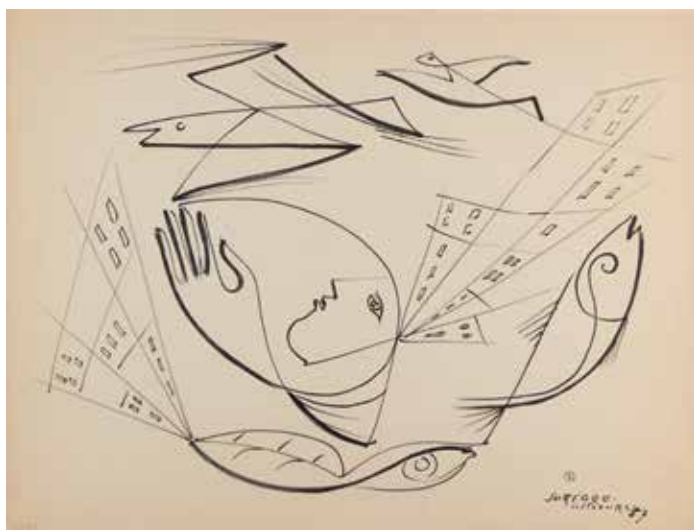


17 - Léopold SURVAGE 1879-1968

PORTRAIT, 1951

Sépia monogrammé et daté en bas à droite,
cachet en bas à droite
23,5 x 22,5

1200 / 1500 €



18 - Léopold SURVAGE 1879-1968

PÊCHEUSE DE COLLIOURE, 1957

Encre de Chine signée et datée en bas à droite,
cachet en bas à droite
48,5 x 69

1800 / 2000 €



20 - Léopold SURVAGE 1879-1968

HOMME À LA POMME, 1950

Aquarelle signée et datée en bas à droite,
située Rome, cachet en bas à droite
47 x 37

1500 / 1800 €



19 - Léopold SURVAGE 1879-1968

HOMME DANS LA VILLE, 1959

Aquarelle monogrammée et datée en bas à droite, cachet en bas à droite
25 x 16,5

1200 / 1500 €



21 - Léopold SURVAGE 1879-1968
LE TROU DE LA SERRURE
 Aquarelle, plume et sépia signé en bas à droite, cachet en bas à droite
 27 x 21

1500 / 2000 €



22 - Léopold SURVAGE 1879-1968
FEMME AU SOLEIL, 1951

Encre de Chine monogrammée et datée en bas à droite, cachet en bas à droite
 26,5 x 20

1500 / 1800 €



23 - Léopold SURVAGE 1879-1968
LES AMOUREUX AU CHEVAL

Dessin signé et monogrammé en bas à droite, cachet en bas à droite
 18,5 x 25,5

1500 / 1800 €



24 - Léopold SURVAGE 1879-1968
PERSONNAGE SURREALISTE, 1939

Dessin monogrammé et daté en bas à droite, cachet en bas à droite
 13 x 20

800 / 1000 €



25 - Léopold SURVAGE 1879-1968
VISAGE

Encre de Chine signée en bas à droite, cachet en bas à gauche
 21,5 x 15,5

1000 / 1200 €



26 - Léopold SURVAGE 1879-1968
PÊCHEURS & POISSONS, 1963

Encre de Chine signée et datée en bas à droite
 55 x 36

1200 / 1500 €



27 - Léopold SURVAGE 1879-1968
FEMME COLLIOURE, 1958
 Gouache et aquarelle signée et datée en bas à droite,
 cachet en bas à droite
 48,5 x 73
 2500 / 3000€



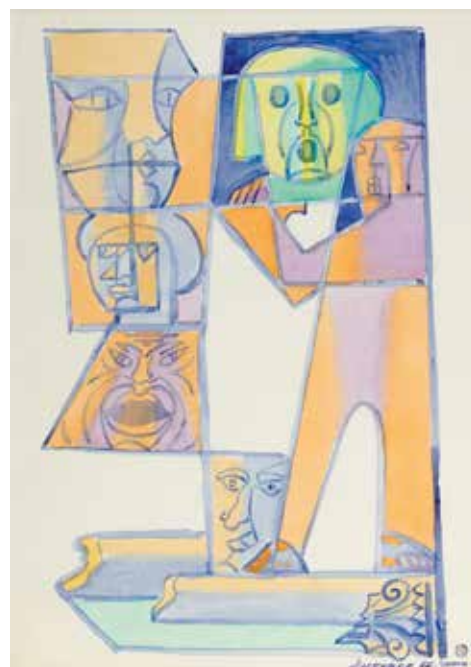
28 - Léopold SURVAGE 1879-1969
HOMME DANS LA VILLE, 1949
 Aquarelle signée et datée en bas à droite, cachet en bas à droite
 48 x 22
 1800 / 2000€



29 - Léopold SURVAGE 1879-1968
VENISE, 1937
 Gouache signée et datée en bas à droite, cachet en bas à droite
 19,5 x 26
 1800 / 2000€



30 - Léopold SURVAGE 1879-1968
L'HOMME, ALGUES, POISSONS & HIPPOCAMPE, 1950
OU LE FEU & L'EAU, 1950
 Aquarelle signée, datée en bas à droite, Libre le feu & l'eau, située Rome, cachet en bas à droite
 2000 / 2500€



31 - Léopold SURVAGE 1879-1968
TÊTES, 1950
 Aquarelle signée, datée en bas à droite située Rome, cachet en bas à droite
 52,5 x 36,5
 1500 / 1800€



32 - Léopold SURVAGE 1879-1968
BAIGNEUSES À COLLIOURE, 1931
 Crayon monogrammé et daté en bas à droite, cachet en bas à droite
 48,5 x 63,5
 800 / 1200 €



33 - Léopold SURVAGE 1879-1968
MÉLANCOLIE, JOIE DE VIVRE, 1928
 Dessin et fusain signé, titré et daté en bas à droite, cachet en bas à droite
 800 / 1000 €



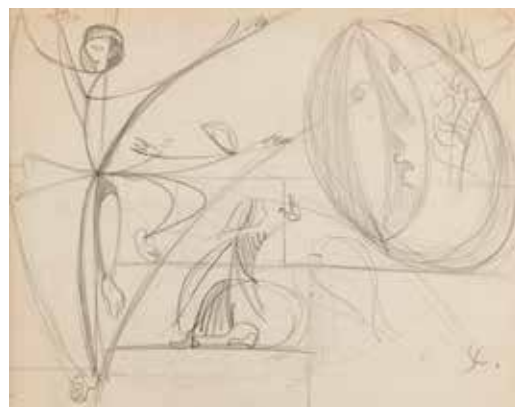
34 - Léopold SURVAGE 1879-1968
PÊCHEUSE A COLLIOURE, 1931
 Fusain monogrammé et daté en bas à droite, cachet en bas à droite
 43,5 x 52,5
 800 / 1200 €



35 - Léopold SURVAGE 1879-1968
PERSONNAGE, 1967
 Dessin signé et daté en bas à droite, cachet en bas à droite
 22,5 x 16,5
 1000 / 1200 €



36 - Léopold SURVAGE 1879-1968
ÉLÉGANTES
 Dessin signé en bas à droite, cachet en bas à droite
 27 x 21
 1000 / 1200 €



38 - Léopold SURVAGE 1879-1968
FEMMES DE COLLIOURE, 1940
 Fusain signé et daté en bas à droite, cachet en bas à droite
 48 x 53 (pliures)
 600 / 800 €

37 - Léopold SURVAGE 1879-1968
PERSONNAGE DANSANT
 Dessin monogrammé en bas à droite
 17,5 x 22,5
 1000 / 1200 €



39 - Léopold SURVAGE
1879-1968
PERSONNAGES
À LA COLOMBE
 Fusain monogrammé en
 bas à droite, cachet en bas
 à droite, signé en haut au
 milieu
 27 x 22

1200 / 1500€



40 - Léopold SURVAGE 1879-1968
PERSONNAGES DANS LA VILLE
DE LIÈGE, 1958

Encre de Chine signée, datée et située en bas à
 droite, cachet en bas à droite
 64 x 48

2000 / 2500€



41 - Léopold SURVAGE 1879-1968
NATURE MORTE, 1932

Fusain signé et daté en bas à droite,
 cachet en bas à droite
 54,5 x 43

1500 / 1800€



42 - Léopold SURVAGE
1879-1968

FEMME PENSIVE, 1928
 Crayon (pliures) signé et daté en
 bas, cachet en bas à gauche
 47 x 30

600 / 800€



43 - Léopold SURVAGE
1879-1968

PORTEUR DE FRUITS, 1959
 Dessin signé et daté en bas à droite,
 cachet en bas à droite
 23 x 17,5

1000 / 1200€

CLAUDE LUCA

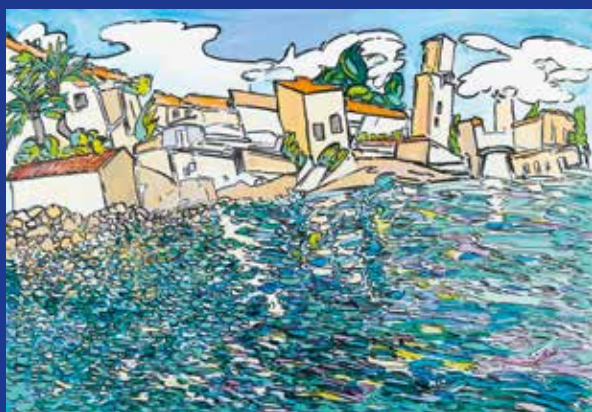
NÉ EN 1939



44 - Claude LUCA, né en 1939
SAINTE VICTOIRE, 2016
Huile sur toile signée en bas à droite,
datée au dos
100 x 100
900 / 1100 €



45 - Claude LUCA, né en 1939
VIEIL ANTIBES
Huile sur toile signée en bas à droite
100 x 100
1400 / 1600 €



46 - Claude LUCA, né en 1939
CHÂTEAU DE LA NAPOULE
Huile sur toile signée en bas à droite, titrée au dos
81 x 116
1200 / 1400 €



47 - Claude LUCA, né en 1939
TU DIS
Huile sur toile signée en bas à droite
97 x 130
1500 / 1700 €



48 - Claude LUCA, né en 1939
ILE DU FRIOUL MARSEILLE
Huile sur toile signée en bas à droite
73 x 100
1100 / 1300 €



49 - Claude LUCA, né en 1939
POÈME MALHERBE, 2009
Acrylique sur toile signée en bas à droite,
titrée et datée au dos
100 x 100
900 / 1100 €

PATRICK DUPERRON

XX^e



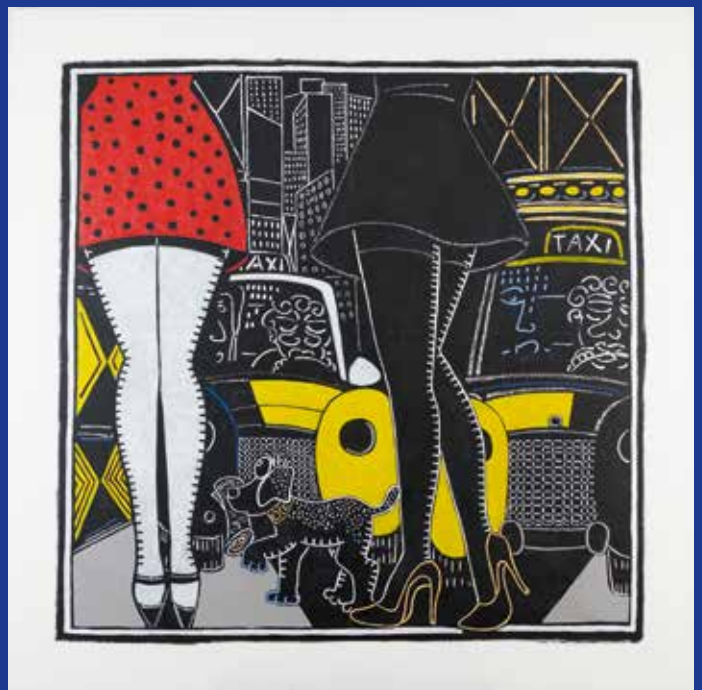
50 - Patrick DUPERRON XX^o
YAEL, 2014
Acrylique sur toile signée en bas à droite,
titrée et datée au dos
130 x 97
1300 / 1500€



51 - Patrick DUPERRON XX^o
SANS TITRE
Acrylique sur toile signée en bas à droite
100 x 100
1200 / 1400€



52 - Patrick DUPERRON XX^o
MADEMOISELLE, 2014
Acrylique sur toile signée en bas au milieu,
titrée et datée au dos
80 x 80
600 / 800€



53 - Patrick DUPERRON XX^o
NEW YORK, 2014
Acrylique sur toile signée en bas à droite,
titrée et datée au dos
130 x 97
1800 / 2100€



54 - Marie SION XX°
LES VOILIERS
 Huile sur toile signée en bas à gauche
 50 x 65
 500 / 800 €



55 - Jean SARDI, né en 1947
GRANDS CYPRÈS AU BORD DE MER
 Huile sur toile signée en bas à droite,
 contre-signée et titrée au dos
 70 x 100
 1500 / 2000 €



56 - Michel JOUENNE, né en 1933
PROVENCE FLEURIE
 Huile sur toile signée en bas à gauche
 73 x 100
 3000 / 4000 €



57 - Pierre AMBROGIANI 1907-1985
LA COUPEUSE DE LAVANDE
 Huile sur toile signée en bas à droite
 41 x 33
 600 / 900 €



58 - Hippolyte Camille DELPY 1842-1910
PAYSAGE
 Huile sur panneau, signée en bas à gauche,
 cachet HCD au verso
 28 x 52
 1200 / 1500 €



59 - Abbé Pierre CALES 1870-1961
BORD DE RIVIÈRE
 Huile sur carton signée en bas à gauche
 35 x 84
 1200 / 1500 €



60 - Pierre AMBROGIANI 1907-1985
PAYSAGE
 Huile sur toile signée en bas à gauche
 50,5 x 60,5
 3 000 / 4 500 €



61 - Carlos NADAL 1917-1998
BLANKENBERG
 Huile sur papier marouflé sur toile signée
 en bas à droite
 19 x 23
 4 000 / 5 000 €

62 - Yves BRAYER 1907-1990
LE BOUQUET AUX
ALPILLES, 1955
 Huile sur toile signée
 en bas à gauche
 65 x 54

Provenance : Galerie Bernheim
 Jeune, Exposition « Voici des
 fruits, des fleurs, des feuilles et
 des branches » Mai-juin 1957

Bibliographie : Additif aux
 Tomes 1 et 2 du catalogue en
 ligne sous le n°4643

5 000 / 6 000 €



63 - Eugène BABOULENE
1905-1994
GIROMONDS ET
COLOQUINTES
 Huile sur toile signée en bas
 à droite, contresignée et titrée
 au dos
 46,5 x 55
 800 / 1 200 €





64 - Roland OUDOT
1897-1981
 NATURE MORTE SUR UNE
 TERRASSE DE PROVENCE
 Huile sur toile signée
 en bas à droite
 60 x 80
 Provenance : Galerie
 Charpentier, Paris (ancienne
 étiquette au dos)
 3500 / 4000€

65 - Henri LEBASQUE
1865 - 1937
 VUE ANIMÉE D'UN JARDIN
 PUBLIC
 Dessin aquarellé signé en bas
 à droite
 A vue : 26 x 37
 2000 / 4000€



66 - Roland OUDOT
1897-1981
 NATURE MORTE
 À LA MANDOLINE
 Huile sur toile signée
 en bas à droite
 60 x 73
 Exposition : Roland Oudot,
 Musée des Beaux-Arts,
 Neuchâtel, 29 juin-8 septembre
 1963, n° 40 du catalogue
 1800 / 2000€

67 - Paul SIGNAC 1863-1935
 SAINT-TROPEZ, LE CHEMIN
 DES DOUANIERS
 Encre de Chine et aquarelle
 27,5 x 42,5
 Un certificat de Marina
 Ferretti, mentionnant une
 fausse signature « P.Signac »,
 partiellement effacée, confirme
 l'authenticité de l'œuvre



6000 / 8000€

68 - Maximilien LUCE
1858-1941

VASE D'ŒILLETES

Huile sur carton marouflé sur
toile signée en bas à droite
33 x 24

Bibliographie : Catalogue
raisonné de l'œuvre peint de
Jean BOUIN LUCE et Denise
BAZETOUX Tome 3 n°652
reproduit p. 161

5 000 / 5 500 €



69 - Fernand LEGOUT-GÉRARD
1856-1924

PORT D'AUDIERNE

Huile sur toile signée en bas
à droite
73 x 91

8 500 / 9 500 €

70 - Eugène BOUDIN
1824-1898
FEMME DANS LE JARDIN
DE LA FERME SAINT-
SIMÉON, HONFLEUR

Pastel
29,5 x 48,5

Provenance : Collection P.
E. Gernez, vente Libert du
14/12/1976, n° 75

8 000 / 9 000 €





71 - Théo TOBIASSE 1927-2012
QUAND CESSERONS NOUS D'ÊTRE DE PASSAGE
 Technique mixte signée en haut à gauche
 70 x 51
 Provenance : Galerie L'Orangerie, St Paul de Vence
 4 000 / 4 500 €



72 - Louis TOFFOLI 1907-1999
LE TAILLEUR DE BOIS
 Huile sur toile signée en bas à droite
 72,5 x 50
 2 800 / 3 200 €



73 - Émilio GRAU-SALA 1911-1975
SCÈNE D'INTÉRIEUR, 1967
 Huile sur papier signée en bas à gauche et datée au dos
 26 x 45
 5 500 / 6 000 €



74 - Camille HILAIRE 1916-2004

ISABELLE

Huile sur toile signée en bas à droite,

contresignée et titrée au dos

115 x 87

(Légères craquelures)

5 000 / 6 000 €



75 - Jean Gabriel DOMERGUE

1889-1962

PORTRAIT DE NANE

Huile sur panneau signée en bas

à droite et titrée au dos

24 x 19

2 500 / 3 000 €



76 - Jean Gabriel DOMERGUE

1889-1962

PORTRAIT DE MADAME B.

Huile sur panneau signée en bas

à gauche, titrée à la craie bleue

au revers

55 x 46

10 000 / 12 000 €



77 - André LHOTE
1885-1962
 CORBEILLE DE FLEURS,
 VERS 1911
 Aquarelle signée en bas à droite
 33 x 40

Cette œuvre a pris place dans
 les archives de Madame
 Dominique Bermann Martin
 en vue du catalogue raisonné
 Un certificat sera remis à
 l'acquéreur

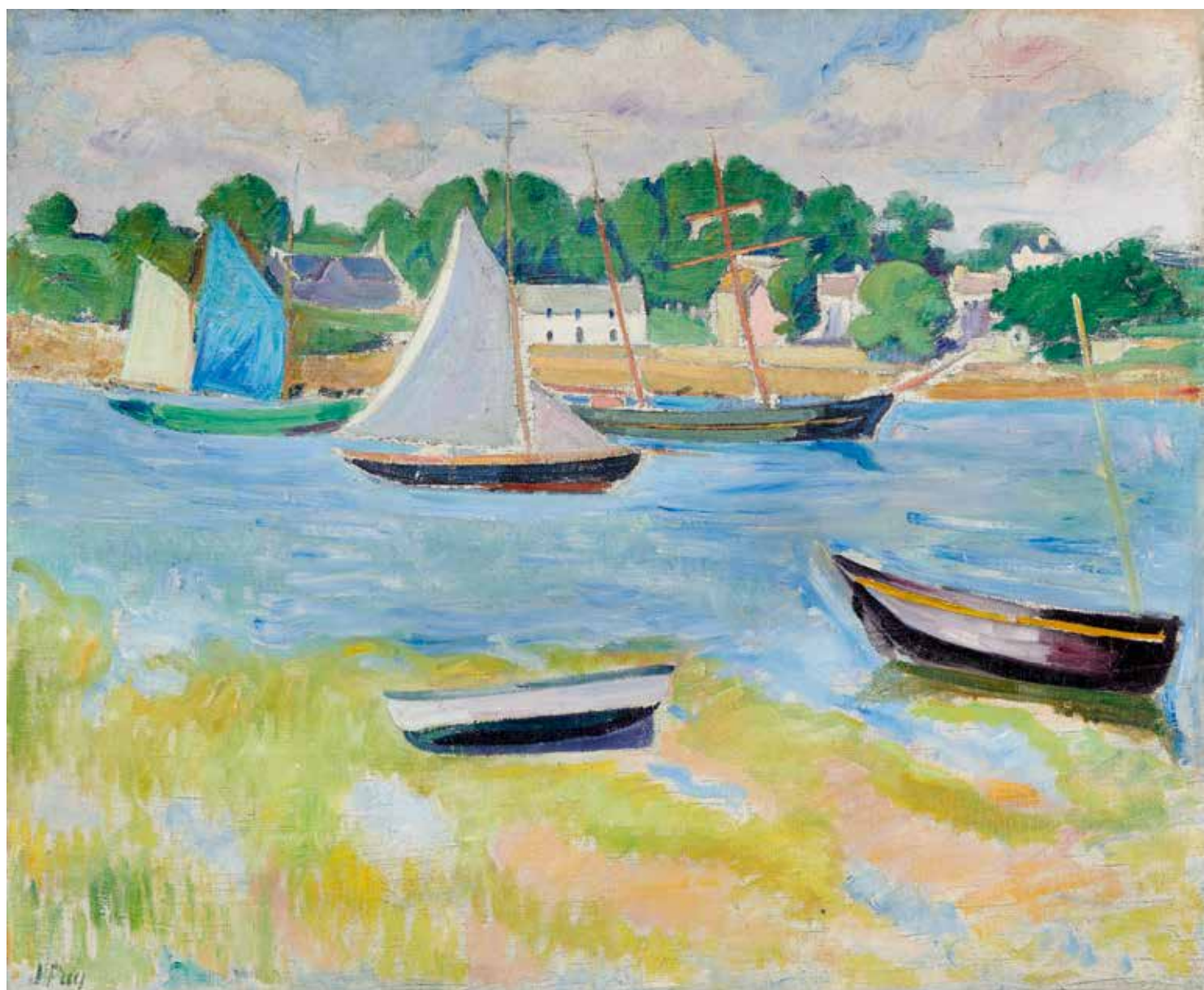
8000 / 9000€

78 - André BAUCHANT
1873-1958
 PARTERRE DE
 FLEURS DEVANT LE
 VILLAGE, 1957
 Huile sur toile signée et
 datée en bas à gauche
 65 x 81
 9000 / 10000€



79 - André BAUCHANT
1873-1958
 MASSIF DE FLEURS,
 1948
 Huile sur toile signée
 et datée en bas à droite
 50 x 61

4000 / 5000€



80 - Jean PUY 1876-1960
VOILIERS SUR L'ODET À BENODET, 1920
Huile sur toile signée en bas à gauche, située et datée au dos
60 x 73
15 000 / 18 000 €



81 - Jules PASCIN 1885-1930
FEMME ALLONGÉE
Gouache et dessin signé en bas à droite
27 x 23
2500 / 3000€



82 - Jules PASCIN 1885-1930
NU AU MIROIR
Aquarelle, cachet de l'atelier et cachet
de la signature en bas à droite
38 x 25
2500 / 3000€



83 - Louis ICART 1888-1950
ÉLÉGANTE, 1948
Huile sur toile signée, dédicacée et datée en bas à droite
55 x 46
2600 / 3000€

84 - Louis ICART 1888-1950
LES BOUQUETS DE CAPUCINES
Huile sur toile signée en bas à droite et titrée au dos
50 x 61
2200 / 2600€





85 - André LHOTE
1885-1962
LE PEINTRE ET
SON MODÈLE,
VERS 1920
 Aquarelle signée
 en bas à droite
 13,5 x 17

Cette œuvre a
 pris place dans les
 archives de Madame
 Bermann Martin en
 vue du catalogue
 raisonné

7 000 / 8 000 €

86 - André LHOTE 1885-1962
LES FIANCÉS, 1908
 Fusain signé en bas à droite
 47,5 x 30,5

A pris place dans les archives de
 Madame Dominique Bermann Martin
 en vue du catalogue raisonné

2 000 / 2 500 €



87 - Auguste RODIN 1840-1917
MARIE, MONTÉE SUR LE ROCHER,
REGARDANT VERS LE BATEAU
QUI EMPORTE VIRGINIE, VERS 1865
 Lavis et mine de plomb inscrit « Virginie »
 en haut à droite
 15 x 8,5

Provenance : ancienne collection du comte
 Amédée de Fiers

Cette œuvre sera incluse au catalogue raisonné en
 préparation par Madame Buley Uribe sous
 le n° 1603-31

Un certificat sera remis à l'acquéreur

10 000 / 12 000 €



88 - Jules Émile ZINGG 1882-1942
VUE DU VILLAGE DE
FRANCIÈRES (PRÈS
D'ABBEVILLE)
 Huile sur toile signée en bas à gauche
 73 x 92
 6000 / 8000 €

89 - Stanislas LÉPINE 1835-1892
CHARRETTE SUR UN QUAI DE SEINE
À PARIS, VERS 1880-1885
 Huile sur toile signée en bas à droite
 27 x 38
 Provenance : Félix Gérard, Paris
 Bibliographie : Robert Schmit, catalogue
 raisonné, n°8, p. 5
 5 000 / 5 500 €



91 - Maximilien LUCE 1858-1941
BAIGNEURS À ROLLEBOISE
 Huile sur panneau de forme ovale signée en
 bas à droite
 42 x 53
 Bibliographie : Catalogue raisonné de l'œuvre
 peint de Maximilien LUCE par Jean BOUIN-
 LUCE et Denise BAZETOUX, Tome 2 n°2674
 reproduit p. 609
 4 500 / 5 000 €



92 - Maximilien LUCE 1858-1941
VETHEUIL

Huile sur carton marouflé sur toile signée en bas à gauche
27 x 35

Bibliographie : A pris place dans les archives de Madame Denise Bazetoux en vue du Tome IV du catalogue raisonné en préparation

8 000 / 9 000 €



93 - Maximilien LUCE 1858-1941
LES ENVIRONS
DE ROLLEBOISE

Huile sur panneau signée en bas à gauche
42 x 70

A pris place dans les archives de Madame Denyse BAZETOUX en vue du Tome IV du catalogue raisonné

9 000 / 10 000 €



94 - Louis VALTAT 1869-1952

VASE DE DAHLIAS, 1924

Huile sur toile signée en bas à droite du monogramme
81 x 54

Provenance : Vente Reims, Palais Galliera 14 juin 1967 n° 103

Bibliographie : Dr Valtat, Catalogue raisonné Tome I n° 1524 p. 17

45 000 / 50 000 €



95 - Louis VALTAT 1869-1952
PAYSAGE, ENVIRONS DE CHOISEL
Huile sur toile signée du cachet du monogramme en bas à droite
74 x 92
Un certificat du Comité Valtat sera remis à l'acquéreur
60 000 / 70 000 €



96 - Félix ZIEM 1821-1911
L'OFFRANDE DES FEMMES ROMAINES AU PIED
D'UNE STATUE
 Huile sur toile signée en bas à gauche
 44 x 33
 A pris place dans les archives de l'association
 Félix Ziem représentée par Messieurs Mathias Ary Jan,
 David Pluska et Gérard Fabre
 5 000 / 6 000 €



97 - Félix ZIEM 1821-1911
INTÉRIEUR ARABE : DINANDIER
 Huile sur papier marouflé sur panneau,
 cachet de l'atelier en bas à droite
 27,5 X 37,5
 Bibliographie : Hellebranth - Burdin
 catalogue raisonné Tome 2 p 448 n° 2110
 Provenance : Vente Loudmer
 15/02/1995 n°24
 A pris place dans les archives
 de l'association Félix Ziem représentée
 par Messieurs Mathias Ary Jan, David
 Pluska et Gérard Fabre
 4 000 / 5 000 €



98 - Léon ZEYTLIN
1885-1962
MOSCOU,
LA CATHÉDRALE
DU CHRIST SAUVEUR
SOUS LA NEIGE
 Huile sur toile signée
 en bas à gauche
 60 x 90
 6 000 / 8 000 €



99 - Félix ZIEM 1821-1911
VUE DE SAN SIMEONE PICCOLO SUR LE GRAND CANAL, VENISE
Huile sur panneau signée en bas à droite
12 x 19

A pris place dans les archives de l'association Félix Ziem représentée
par Messieurs Mathias Ary Jan, David Pluskwa et Gérard Fabre

Provenance : Maurice Chevalier

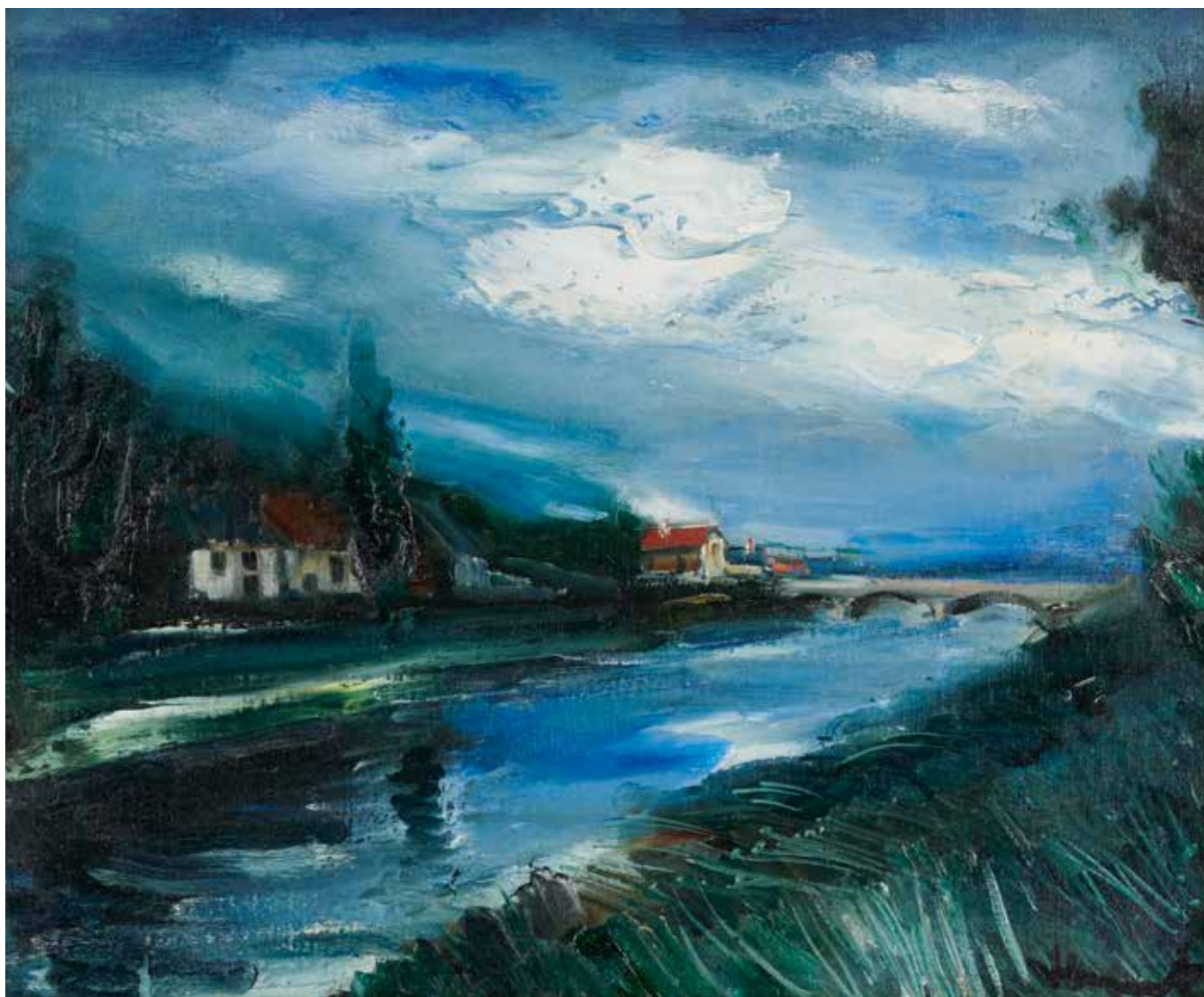
8000 / 10 000 €



100 - Félix ZIEM 1821-1911
EFFETS DE LUMIÈRE AU SOLEIL COUCHANT
Huile sur toile signée en bas à droite
56 x 81

A pris place dans les archives de l'association Félix Ziem représentée
par Messieurs Mathias Ary Jan, David Pluskwa et Gérard Fabre

8000 / 10 000 €



101 - Maurice DE VLAMINCK 1876-1958

PAYSAGE AU PONT

Huile sur toile signée en bas à droite
38 x 46

Une attestation du Wildenstein Institute sera remise à l'acquéreur

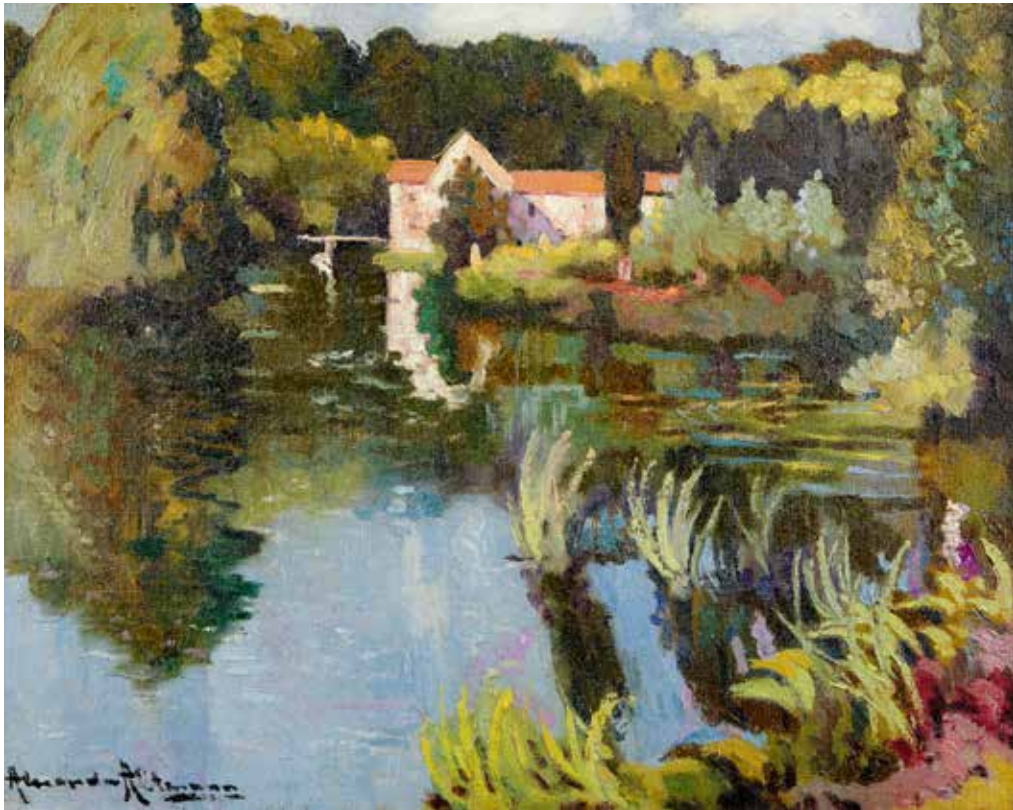
25 000 / 30 000 €



102 - Raoul DUFY 1877-1953
AMPHITRITE À SAINTE ADRESSE
Tapisserie signée en bas au milieu
133 x 295

Provenance : Galerie Katia Granoff, Paris, acquis auprès de celle-ci par le propriétaire actuel
(Facture d'achat en date de 1980)

45 000 / 50 000 €



103 - Alexander ALTMANN 1878-1932

BORD D'ÉTANG

Huile sur toile signée en bas à gauche
65 x 81

7000 / 8000€



104 - Alexander ALTMANN 1878-1932

CANAL À MONTARGIS

Huile sur toile signée en bas à gauche
73 x 92

7000 / 8000€



105 - Albert LEBOURG 1849-1928
LA SEINE À PARIS

Huile sur toile signée en bas à droite
38 x 61

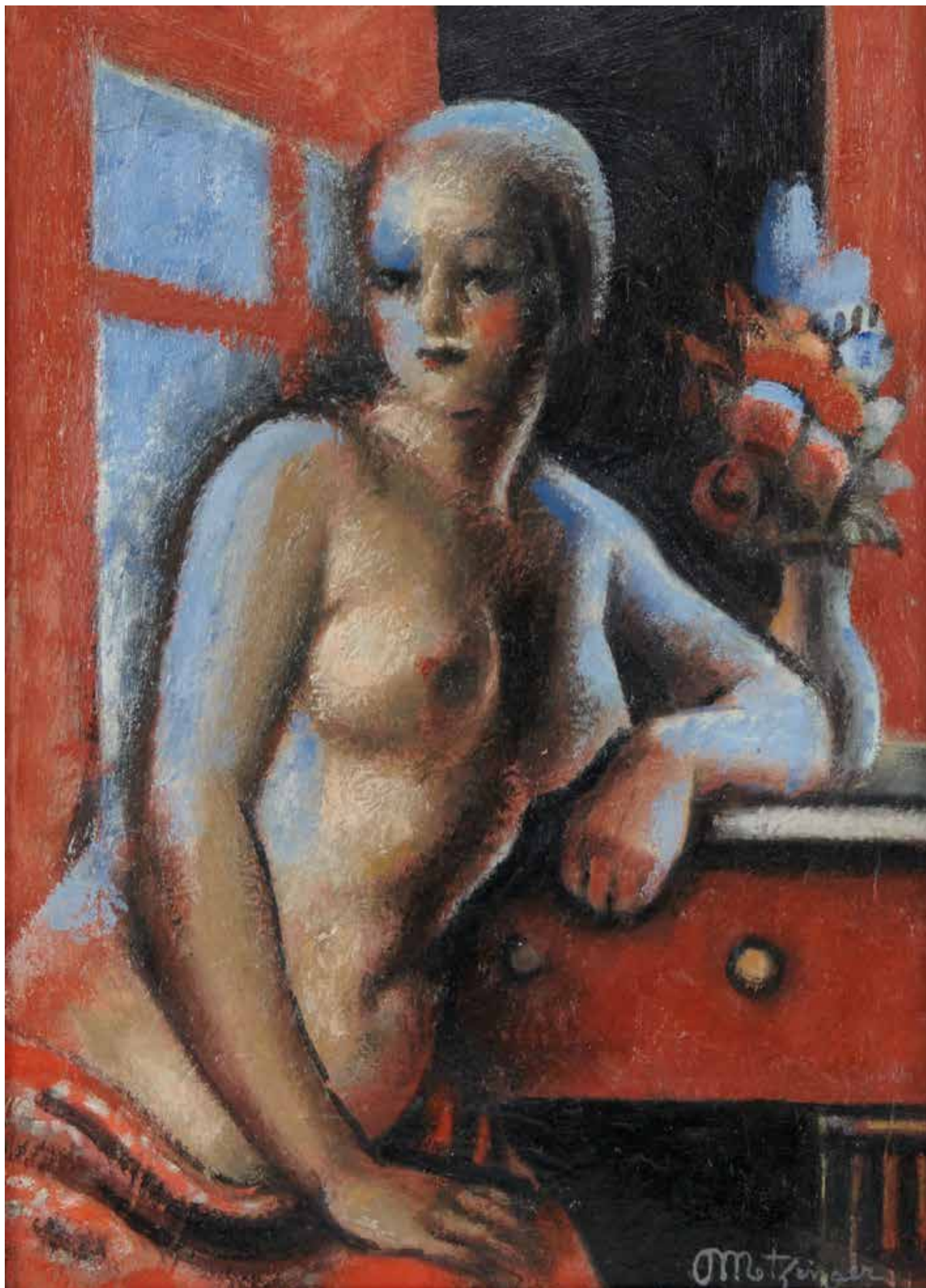
12 000 / 15 000 €



106 - André HAMBOURG 1909-1999
LA PLAGE AU SOLEIL

Huile sur toile signée en bas à gauche, titrée et resignée au verso
27 x 46

6 000 / 7 000 €



107 - Jean METZINGER 1883-1956
FEMME À LA FENÊTRE, circa 1935
Huile sur panneau signée en bas à droite
33 x 24

Bibliographie : Un certificat du Comité Metzinger sera remis à l'acquéreur. L'œuvre sera incluse au catalogue raisonné

30 000 / 32 000 €



108 - Jean METZINGER 1883-1956
VILLAGE SOUS L'ORAGE, VERS 1920
Huile sur toile signée en bas à gauche
54 x 72,8

Provenance :

Collection Madame Suzanne Metzinger
Hôtel des ventes Drouot, Paris, Me Claude Robert, 1968
Collection Bodner, New-York

New-York, Parke-Barnet Galleries, inc. December 12, 1968, lot 43. (Accompagné d'un certificat de Madame Metzinger en date du 5 novembre 1965 indiquant que cette peinture a été exécutée par son époux en 1920.)

Galerie Hopkins Thomas, à Londres, Acquis en 1983
New-York, Sotheby's le 14 mars 2012, n°37.

Collection privée
Galliera - Étude Robert 28/06/1968

Bibliographie :

-Un certificat de Mme Bozena Nikiel établi en date du 26 septembre 2011 sera remis à l'acquéreur.

-Cette peinture sera reproduite au catalogue raisonné de Jean Metzinger actuellement en préparation par le comité Metzinger

-Un certificat du comité Jean Metzinger sera remis à l'acquéreur

50 000 / 60 000 €



109 - Albert LÉBOURG 1849-1928
BARQUES SUR LA SEINE
Huile sur toile signée en bas à gauche
46 x 76

14 000 / 16 000 €



110 - Stanislas LÉPINE 1835-1892
LA SEINE EN AMONT DE ROUEN, 1870-1874
Huile sur toile signée en bas à gauche
19 x 32

Provenance : Madame Stanislas Lépine, Galerie Durand-Ruel Collection de Saint-Albin (Paris)

Bibliographie : Robert & Manuel Schmit, catalogue raisonné, n° 691 p. 278

6 000 / 8 000 €



111 - Pierre Eugène MONTEZIN 1874-1946
PONT DES OSMAUX PRÈS DE DREUX
Huile sur toile signée en bas à droite
60 x 73

A pris place dans les archives de Monsieur Cyril Klein-Montezin en vue du catalogue raisonné

14 000 / 16 000 €



112 - Albert LEBOURG 1849-1928
PARIS, BORD DE SEINE
Huile sur toile signée et située en bas à gauche
46 x 85

14 000 / 16 000 €



113 - Armand GUILLAUMIN 1841-1927
PORTRAIT DE MADAME GUILLAUMIN, VERS 1890
Pastel sur papier marouflé signé en bas à gauche
71 x 54

Cette œuvre sera reproduite au tome II du catalogue raisonné en préparation par le Comité Guillaumin
Un certificat du Comité Guillaumin sera remis à l'acquéreur

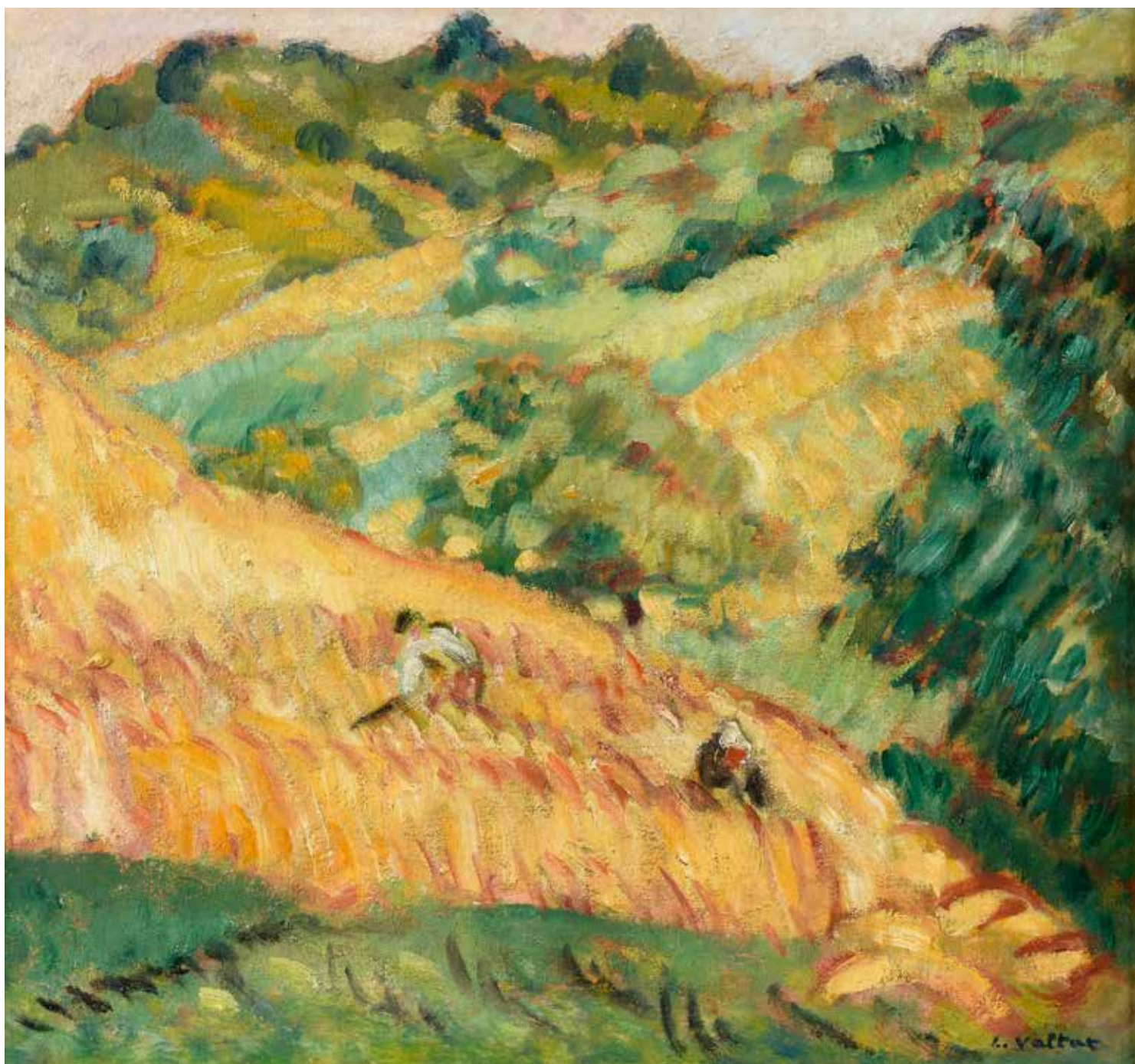
15 000 / 18 000 €



114 - Charles CAMOIN 1879-1965
CHAPELLE DANS LES PINS PRÈS DE ST TROPEZ
Huile sur panneau signée en bas à droite
28 x 36

A pris place dans les archives de Madame A.M. Grammont Camoin en vue du catalogue raisonné

12 000 / 15 000 €



115 - Louis VALTAT 1889-1952
LES FENAISSONS
Huile sur toile signée en bas à droite
39 x 42

25 000 / 28 000 €



116 - Pierre BONNARD 1867-1947

PORTRAIT DE FEMME

Dessin à l'encre de Chine signé en bas à droite
du cachet des initiales

18,5 x 10

Un certificat de M. Claude TERRASSE sera remis
à l'acquéreur

7 000 / 8 000 €



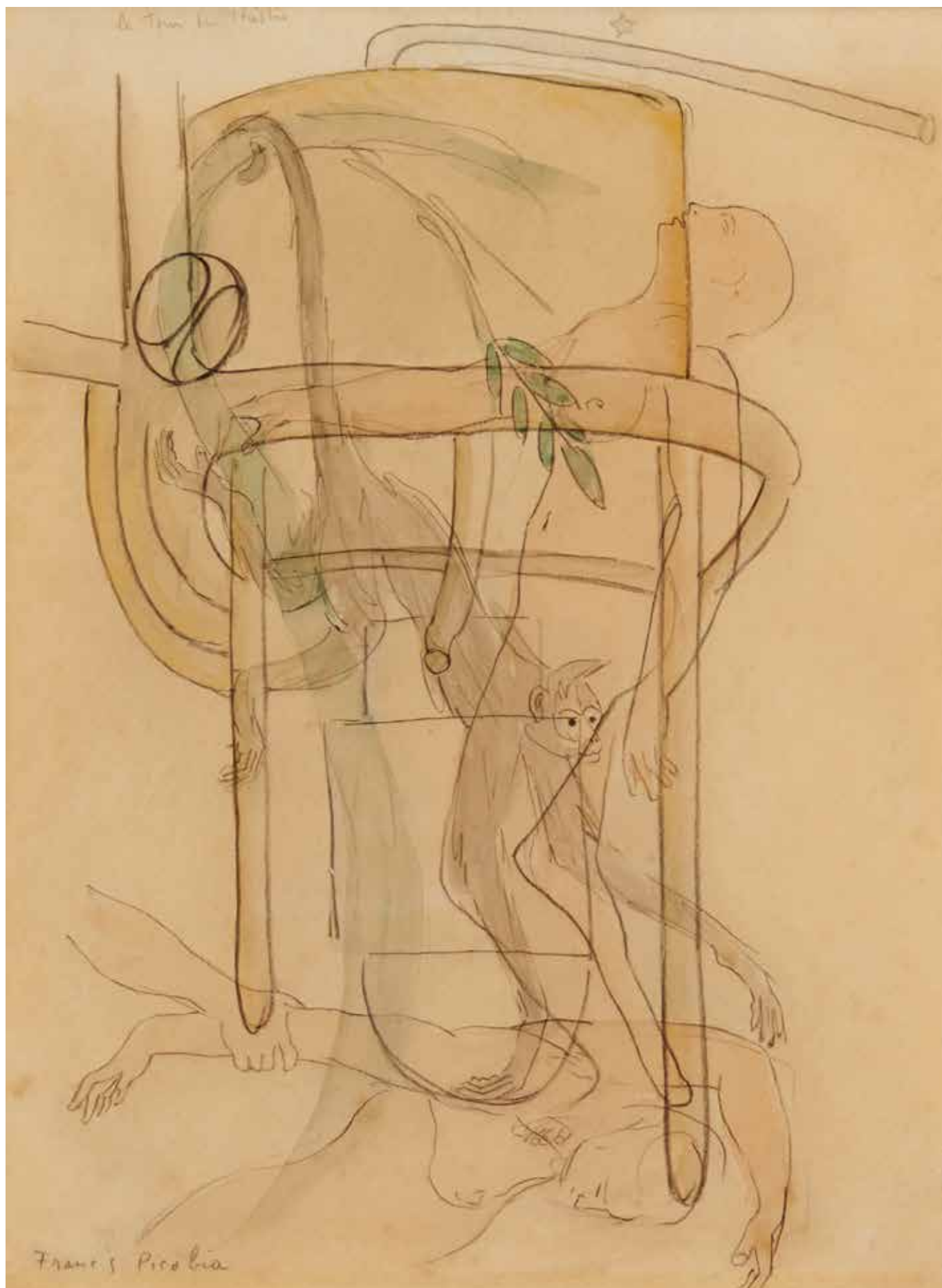
117 - Pierre BONNARD 1867-1947

LES VOILIERS

Aquarelle signée en bas à droite du cachet des initiales

19 x 29,5

8 000 / 9 000 €



118 - Francis PICABIA 1879-1953
LA TOUR DU THÉÂTRE, circa 1931
Aquarelle signée en bas à gauche, titrée en haut à gauche
26 x 20
Un certificat du Comité Picabia sera remis à l'acquéreur
35 000 / 40 000€



119 - Maurice MENDJIZKY 1890-1951
PORTRAIT DE ROSE, ÉPOUSE DE L'ARTISTE, VERS 1925
 Huile sur toile signée en haut à droite
 92 x 65

Un certificat de Madame Patricia Mendjisky sera remis à l'acquéreur
 15 000 / 18 000 €



120 - Maurice MENDJIZKY
1890-1951
PAYSAGE DE SAINT-PAUL,
VERS 1925
 Huile sur toile signée
 en bas à gauche
 46 x 55

Craquelures en haut dans le
 bleu du ciel
 Ecaillures et manques sur le
 bord inférieur (dû au frotte-
 ment avec un cadre, vendu
 sans cadre)

Un certificat de Madame
 Patricia Mendjisky sera remis
 à l'acquéreur

5 000 / 6 000 €



121 - André LHOTE 1885-1962
LA CUEILLETTE DES KAKIS, 1908
Huile sur papier marouflé sur toile signée en bas à droite
91 x 72

Bibliographie : A pris place dans les archives de Madame Bermann Martin en vue du catalogue raisonné en préparation

28 000 / 30 000 €

122 - Maurice UTRILLO 1883-1955
AVENUE DE VERSAILLES ET
LA TOUR EIFFEL, circa 1921

Huile sur toile signée
en bas à droite
65 x 92

Provenance :

Collection Privée

L'actuel propriétaire, amateur d'art, a acquis ce tableau lors de la vente « COLLECTION LEVASSEUR », Paris - Drouot, 23.11.2018. Pierre Levasseur, industriel et artiste, fit la connaissance de Maurice Utrillo qui l'accompagna dans le choix de sa collection. Notre tableau faisait partie de ces quatorze œuvres mises en vente.

Référence : Inventaire Pierre Levasseur n°22, acquis lors de cette vente par l'actuel collectionneur particulier

Note : Petrides 2 923

Monsieur Marc OTTAVI, expert lors de la vente Levasseur/Maurice Utrillo (Paris 23.11.2018), nous a aimablement apporté les précisions suivantes concernant l'historique de notre tableau et le contrat liant Maurice Utrillo et Monsieur Levasseur.

Livrée à Pierre Levasseur le 10 Janvier 1920, cette toile a été peinte par Utrillo en 1919. Il s'agit de la 2^{ème} représentation figurant la Tour Eiffel vue depuis la rive droite. Sujet rare car Utrillo ne peindra par la suite que 2 autres vues sur le même thème et de dimensions inférieures, l'une pour Tabaran, l'autre pour Joseph Katz, chacune des œuvres datée 1922. Rappelons que le contrat établi entre Utrillo et Levasseur précisait que les peintures fournies devaient mesurer une taille minimum de 50 cm pour le plus petit côté.

Une vue de la Tour Eiffel :

L'avenue de Versailles fut un temps le début de la route nationale 10 qui va jusqu'en Espagne en passant par Bordeaux. En sens inverse, quand on entre dans Paris par la porte de Saint-Cloud et qu'on suit l'avenue de Versailles jusqu'au bout au niveau du Pont de Grenelle et à la Maison de la Radio, on ne perd pas de vue la Tour Eiffel, pourvu qu'on reste sur le bon trottoir.

150 000 / 200 000 €







123 - Ahmed SHAHABUDDIN,
né en 1950
SANS TITRE, 1992
 Huile sur toile signée
 et datée en bas à droite
 130 x 162
 5000 / 6000€

124 - Alfred MANESSIER
1911-1993
BON NOËL 1967
À PATRICIA SAPONE
 Gouache sur papier signée
 et datée 17 déc 1967 en bas à
 gauche
 A vue : 33,5 x 51,5
 L'authenticité de cette œuvre
 a été confirmée par Madame
 Christine Manessier
 1000 / 2000€



125 - Piet MOGET 1928-2015
SANS TITRE, 2002
 Huile sur toile signée et datée
 au dos
 33 x 41
 (restauration)
 2000 / 2500€

126 - CÉSAR 1921-1998

AUTO PORTRAIT QUADRILLÉ, 1984/1996
Épreuve en bronze à patine brun nuancé. Fonte
d'édition signée en bas à droite sur le socle et
numérotée EA 2/4. Cachet de fondeur Bocquel
53 x 23 x 20 cm

Provenance : Paris, Galerie Claude Bernard, 1998
Collection privée cannoise

Exposition : Espace Paul Rebeyrolle, Juin à Octobre
2002 ; Musée du Luxembourg, Exposition « MOI »,
Mai à Juillet 2004 ; Galerie des Offices, Exposition
« MOI », Juillet 2004 à Janvier 2005

Bibliographie : N° 5225 des Archives
Denyse Durand-Ruel.

Un certificat sera remis à l'acquéreur

15 000 / 20 000 €



128 - CÉSAR 1921-1998

ÉTUDE DE NU
Crayon sur papier signé en
bas à droite et annoté 839
en bas à gauche
A vue : 62,5 x 46

Bibliographie : Archives
Denise Durand Ruel N° 5776
Pliures et tâches

1500 / 2000 €



127 - CÉSAR 1921-1998

POULE

Lithographie signée en bas à droite et
numérotée en bas à gauche 139/200
A vue : 75 x 53

200 / 300 €



129

Georges MATHIEU

1921-2012

HAINES D'ORGUEIL, 1988

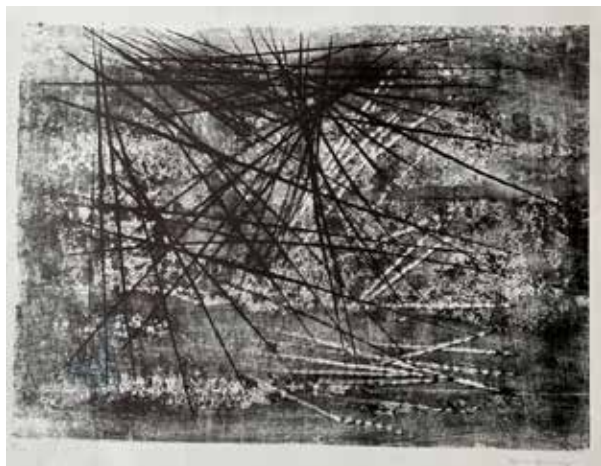
Alkyde sur toile
signée en bas à gauche,
titrée au dos sur le châssis
100 x 81

Bibliographie :

A pris place dans les Archives de
Monsieur Jean-Marie Cusinberche

150 000 / 170 000 €





130 - Hans HARTUNG 1904-1989
COMPOSITION, circa 55
 Lithographie signée et numérotée 61/75
 55 x 75
 500 / 700€



131 - Leif-Erik NYGARDS, né en 1939
MARYLIN MONROE, BEL AIR HOTEL, LOS ANGELES,
JUNE 27TH, 1962
 Photographie, tirage jet d'encre signée, datée et titrée
 en bas à gauche
 50 x 70
 1000 / 1500€



132 - École du XX^e
MARYLIN MONROE ET JOE DI MAGGIO
 Tirage argentique tardif
 A vue : 19 x 24
 200 / 300€



133 - Vladimir VELICKOVIC 1935-2019
COMBAT, 1989
 Lithographie signée et datée en bas à droite,
 numérotée « 52/100 » et annotée « M/II »
 A vue : 98 x 138
 800 / 1000€



134 - CHRISTO 1935-2020
CHRISTO, LE PONT NEUF
 Sérigraphie collée sur papier
 signée au milieu et titrée
 en bas vers le milieu
 A vue : 28,5 x 19,5
 300 / 500€



135 - Vladimir VELICKOVIC
1935-2019
ÉTUDE DE CORPS
 Lithographie signée en bas
 au milieu et annotée « EA »
 en bas à gauche
 A vue : 93 x 60
 400 / 600€

136 - Richard ORLINSKI,
né en 1966

LOUP HURLANT

Épreuve en résine blanche, signée sur
un cartouche argenté

30 x 34 x 8,5 cm

On y joint son Golden Ticket

Un certificat d'authenticité de Richard
Orlinski sera remis à l'acquéreur

3500 / 4000€



137 - SAOZI, née en 1940

COMPOSITION

Huile sur toile signée en bas à droite

73 x 82

1500 / 2000€



139 - Richard ORLINSKI, né en 1966

François POMPON 1855-1933

OURS BLANC

Épreuve en résine signée et numérotée 88/199

sur le pied antérieur droit. Dixit Arte éditeur

27,5 x 51 x 11

Un certificat d'authenticité signé par Richard
Orlinski et l'association François Pompon
sera remis à l'acquéreur

4500 / 5000€



138 - Jean-Pierre PALARA, né en 1964

FASHION, 2015

Technique mixte sur toile (airbrush, collage,

acrylique, résine) signée en bas à droite

100 x 100

Un certificat de l'artiste sera remis à l'acquéreur

1200 / 1300€



140 - Claude VENARD 1913-1999
NU ROUGE
Huile sur toile signée en bas à gauche
38,5 x 46
3500 / 4500 €



141 - Claude VENARD 1913-1999
NATURE MORTE À LA THÉIÈRE
Huile sur toile signée en bas à droite
38 x 46
3500 / 4500 €



142 - Claude VENARD 1913-1999
NATURE MORTE
Huile sur toile signée en bas à droite
46 x 55
4000 / 5000 €



143 - Claude VENARD 1913-1999
 MONTMARTRE N°3
 Huile sur toile signée en bas à droite,
 titrée et cachet d'atelier au dos
 97 x 130
 13 000 / 18 000 €



144
 Claude VENARD
 1913-1999
 VILLAGE
 PROVENÇAL
 Huile sur toile
 signée
 en bas à gauche
 54 x 81
 8 000 / 10 000 €

145 - Pierre SOULAGES, né en 1919
 EAU-FORTE XXI, 1972
 Eau-forte imprimée en couleurs. Épreuve sur
 vélin signée en bas à droite et, apparemment,
 numérotée L/O en bas à gauche
 Réf. Catalogue BNF n°22

Composition :
 26,5 x 20,5 + marges

Conservation :
 l'épreuve est fixée sous un passe-partout
 et n'a pu être examinée librement.
 On note quelques infimes rousseurs marginales et
 la présence d'une petite bande de ruban adhésif
 (?) occultant la justification du tirage qui semble
 néanmoins être «L/O» ; on note également une
 très légère brillance dans les noirs, seulement
 visible en lumière rasante, et une petite entaille le
 long de la signature

Expert : Alain Cano - Lyon

3 000 / 5 000€



146 - Patrick CAULFIELD 1936-2005
 LES DEMOISELLES D'AVIGNON VUES
 DE DERRIÈRE, 1999
 Lithographie en couleurs signée et numérotée
 39/65
 105,5 x 91
 11 000 / 13 000€



147 - Olivier DEBRÉ 1920-1999
BÂTEAUX TACHES GRIS, 1962
Huile sur toile signée,
titrée et datée au dos
65 x 81

25 000 / 28 000 €



148 - Robert COMBAS, né en 1957
LA FEMME SUCEUSE DE SEXE, 1983
 Encre sur papier signé, titré et daté au dos
 17,5 x 21
 1000 / 1200 €



149 - Robert COMBAS, né en 1957
LE CLOWN
 Dessin au feutre rouge signé en bas à droite
 A vue : 29,7 x 21
 500 / 800 €



150 - Robert COMBAS, né en 1957
L'HOMME EN JAUNE, 90
 Lithographie signée et datée en bas à droite
 A vue : 104 x 85
 800 / 1200 €



151 - Robert COMBAS, né en 1957
L'HOMME À FEMMES, 90
 Lithographie signée et datée en bas à droite
 A vue : 109 x 81,5
 1000 / 1200 €



152 - Robert COMBAS, né en 1957
MEUSIEUR, 1998
 Marqueur et paillettes sur feuille de magazine signé et daté en bas à droite
 A vue : 33,5 x 22,5
 1000 / 1300 €

153 - Robert COMBAS, né en 1957
C'EST PAS UN BEAU JOUR
 Encre sur papier signée en bas vers le milieu et titrée en bas à gauche
 A vue : 29 x 20
 800 / 1000 €





154 - GEN PAUL 1895-1975
L'ACCORDÉONISTE
 Huile sur panneau signée en haut à droite
 33,5 x 23
 5500 / 6000 €



155 - Mikhail CHEMIAKIN, né en 1943
CARNAVAL DE ST PETERSBOURG, 1986
 Pastel signé et daté en bas à droite
 118 x 77
 2000 / 3000 €



156 - Alexandre ISTRATI 1915-1991
COMPOSITION, 1983
 Huile sur toile signée en bas à droite contresignée et datée au dos
 55 x 46
 1300 / 1800 €



157 - Gérard LE NALBAUT 1946-2019
MARIE AMÉLIE
 Huile sur toile signée en bas à droite, contresignée et
 titrée au dos
 120 x 120
 1500 / 2500 €



158 - Richard ORLINSKI, né en 1966
PANTHÈRE BORN WILD, 2012
 Épreuve en polyrésine et aluminium
 signée et numérotée 8/8 sur une
 plaque de métal
 Hauteur : 50 cm
 Largeur : 104 cm
 Profondeur : 22 cm
 Un certificat de l'artiste sera remis
 à l'acquéreur
 7000 / 9000€



159 - BEN, né en 1935
IL FAUT PAS SE TUER À VOULOIR ÊTRE, 1996
 Acrylique et objet sur panneau bois avec un caisson
 en plexiglas
 Signé et daté en bas à droite,
 contresigné et daté au dos 97
 51 x 41 x 28 cm
 Bibliographie : Numéro Archive 3392
 3000 / 5000€



160 - ARMAN 1928-2005
MUSIC STOP N°2
 Sérigraphie sur toile signée en bas à droite,
 tirage à 25 exemplaires
 204 x 152
 Bibliographie : Cette œuvre est référencée dans
 les archives de la Fondation Arman sous le numéro
 ARM000048 et dans le CR ESTAMPES I 045
 2500 / 3500€



161 - GULLY, né en 1977
CHILDREN MEET GÉRIKAULT, DELACROIX ET BUFFET, 2017
 Technique mixte sur papier marouflé sur toile
 110 x 165
 Un certificat de l'artiste sera remis à l'acquéreur
 8000 / 10000€



162 - Jean-Pierre PALARA, né en 1964
FASHIONLISA, 2022
 Technique mixte sur toile (airbrush, collage, acrylique, résine) signée en bas à droite
 61 x 70 (avec cadre)
 Un certificat de l'artiste sera remis à l'acquéreur
 1000 / 1100€



163 - Jean-Pierre PALARA, né en 1964
MUNDI PLEASURE, 2022
 Technique mixte sur toile (airbrush, collage, acrylique, résine) signée en bas à droite
 60 x 71
 Un certificat de l'artiste sera remis à l'acquéreur
 1000 / 1100€



164 - Ladislav KIJNO 1921-2012

MADRE, 1958

Technique mixte sur papier signée, titrée et datée « 58 » à droite
A vue : 13,5 x 8,3 (Pliures, petit enfoncement, traces de scotch)

Cette œuvre est enregistrée dans les Archives Kijno et sera incluse dans le catalogue raisonné à venir.

800 / 1200€



165 - Patrick LEROY, né en 1948

COMPOSITION CUBISTE À LA BOUTEILLE

Huile sur panneau signée en bas à droite

55 x 46

700 / 900€



167 - Patrick LEROY, né en 1948

COMPOSITION CUBISTE

Huile sur panneau signée en bas à droite
59 x 49

700 / 900€



166 - Ladislav KIJNO 1921-2012

FEMME FROISSÉE PAR LA MUSIQUE DE MOZART,

4 JUILLET 93

Papier froissé sur papier rehaussé de stylo titré signé en bas vers le milieu et daté

A vue : 41 x 25

Cette œuvre est enregistrée dans les Archives Kijno et sera incluse dans le catalogue raisonné à venir.

500 / 800€



168 - ARMAN 1928-2005

ALTO PRISME, 2004

Bronze à patine dorée signé et numéroté XIII/XXX
56 x 21 x 14 cm

Bibliographie :

Numéro 9.644 des Archives Denyse Durand-Ruel

Un certificat sera remis à l'acquéreur

5 500 / 6 500 €



169 - ARMAN 1928-2005

VIOLON DE VENISE, 2004

Bronze à patine dorée signé et numéroté 58/99
67 x 34 x 11 cm

Bibliographie :

Numéro 8.833 des Archives Denyse Durand-Ruel

Un certificat sera remis à l'acquéreur

5 500 / 6 500 €



170 - François LINKE 1855-1946

DEUX TABLES GIGOGNES

De forme rectangulaire en acajou et placage d'acajou. Les plateaux présentent un décor de marqueterie de cubes dans des encadrements. Piétements à arcature avec colonnes et bagues de bronzes. Belle ornementation de bronzes dorés et ciselés à décor de nœud de ruban, guirlandes et moulures perlées. Chaque table est signée sur la moulure perlée enchâssant le plateau. « F.LINKE ». Style Louis XVI. Paris. Circa 1900.

Grand modèle :

Ht : 75,5 cm - Lg : 42 cm

Pf : 32 cm

Petit modèle :

Ht : 72,5 cm - Lg : 34 cm

Pf : 24,5 cm

Ce meuble est en très bel état de conservation. L'ornementation de bronzes dorés et ciselés est d'origine.

1500 / 2500€



171 - François LINKE 1855-1946

TABLE À JEU DITE « MOUCHOIR »

En bois de placage marquetée de cubes en trompe-l'œil, dans des encadrements à filets. Elle ouvre par quatre panneaux triangulaires découvrant un feutre, et un tiroir en ceinture. Pieds cambrés à chutes feuillagées terminées par des griffes et agrafes de bronze à tête d'indiennes. Signée « F.LINKE ».

Style Louis XV. Paris. Circa 1900.

Meuble fermé :

Ht : 75 cm - Lg : 62 cm

Pf : 62 cm

Meuble déployé :

Ht : 75 cm - Lg : 84,5 cm

Pf : 84,5 cm

Ce meuble est en très bel état de conservation. L'ornementation de bronzes dorés et ciselés est d'origine. Il est à signaler un léger manque de placage sur un pied à l'arrière.

6000 / 8000€



EXCEPTIONNELLE COLLECTION PRIVÉE

de meubles de l'ébéniste parisien

François Linke



ACQUIS AUPRÈS D'UNE GRANDE MAISON PARISIENNE
DANS LES ANNÉES 1930 PAR LES GRANDS PARENTS DE L'ACTUEL PROPRIÉTAIRE,
CES MEUBLES N'ONT JAMAIS QUITTÉ LA FAMILLE JUSQU'À CE JOUR

François LINKE (1855-1946)

Fut l'un des plus importants ébénistes parisiens de son époque. Originaire de Bohême, arrivé à Paris en 1875, il fonda en 1881 son propre atelier, 170 rue du Faubourg Saint Antoine.

LINKE, considéré comme l'un des grands maîtres du mobilier de haute qualité, voit son apogée consacrée à l'Exposition Universelle de Paris de 1900.

Digne héritier de l'ébénisterie française, François LINKE doit sa renommée essentiellement par sa technique de fabrication remarquable. Par l'exposition universelle de 1900, il connaît une renommée internationale et devient le fournisseur des plus grandes familles à travers le monde.

Source :
Christopher PAYNE
« François LINKE 1855 - 1946. The Belle Epoque of french furniture »



Cette commode de François LINKE, inspirée par la somptueuse paire de commodes à vantaux de Guillaume Bennemann, créée initialement pour la chambre de Marie-Antoinette au Château de Compiègne, résume parfaitement le goût de la fin du XIX^{ème} siècle pour le XVIII^{ème} siècle et l'Ancien Régime.

Ses montures finement ciselées de rinceaux à volutes et plaques de porcelaines raffinées rappellent les originaux du XVIII^e siècle, tandis que sa taille, légèrement réduite, et son intérieur modifié, pouvant accueillir des étagères plutôt que des tiroirs comme sur l'originale de Benneman, donnent une nouvelle fonctionnalité à la célèbre commode faite pour la reine de France.

La paire de commodes de Guillaume Benneman pour Marie-Antoinette, celles qui ont inspiré la présente, était initialement destinée à la chambre de Marie-Antoinette pour le Château de Compiègne, puis finalement placée dans son Salon des jeux à Fontainebleau pour épouser un formidable décor néoclassique aux panneaux muraux peints de délicates arabesques.

La clientèle de François Linke avait sans doute compris l'importance de ce modèle en s'empressant de meubler ses grandes demeures dans un style rappelant les chambres de Fontainebleau. Pour la clientèle du XIX^e siècle, Marie-Antoinette était l'une des figures les plus emblématiques de l'Ancien Régime, les grands de ce monde souhaitaient meubler leurs demeures dans un style rappelant la Chambre de Fontainebleau. François Linke créa ainsi la commode, dite à la Reine, d'une taille légèrement inférieure à l'originale de Fontainebleau, correspondant mieux aux intérieurs modernes des années 1900.





172 - François LINKE 1855-1946

D'après la commode initialement prévue pour la chambre de Marie-Antoinette au Château de Compiègne par Guillaume Benneman et Joseph Stöckel.

EXCEPTIONNELLE COMMODE À VANTAUX

Acajou, placage d'acajou et riche ornementation de bronzes ciselés dorés, reposant sur quatre pieds fuselés et montants cannelés et rudentés, ouvrant par trois tiroirs en ceinture centrés d'un mufler de lion entouré de rinceaux à volutes surmontant deux portes montées d'une plaque en biscuit de Wedgwood représentant « une scène à l'antique », une jeune femme et deux prétendants, ouvrant sur une étagère réglable. Les côtés décorés présentant en pendant deux médaillons en biscuit de Wedgwood, à gauche « Les trois grâces » et à droite « Cupidon réunissant les prétendants ». Dessus de marbre fleur de pêcher.

Signée sur la moulure de bronze, colonne latérale droite : « F. LINKE ».

Style Louis XVI. Paris. Circa 1900.

Ht : 98 cm - Lg : 169 cm - Pf : 62,5 cm

Ce meuble est en très bel état de conservation. L'ornementation de bronzes dorés et ciselés est d'origine. Clé à trèfle pour le tiroir central et marbre sont d'origine. Il est à signaler deux légers manques de placage et une restauration ancienne au marbre à l'angle arrière gauche.

60 000 / 90 000 €





173 - François LINKE 1855-1946

GUÉRIDON DE FORME CIRCULAIRE

En bois de placage et marqueterie de rinceaux feuillagés encadrant un bouquet floral sur son plateau.

Il repose sur quatre pieds cambrés réunis par un panier ajouré en bronze. Riche ornementation de bronze doré et ciselé sur la ceinture, aux chutes d'angles et chaussons aux pieds.

Signée « F.LINKE » sur la lingotière supérieure.

Style Louis XV. Paris. Circa 1900.

Ht : 74,5 cm - Diamètre : 60,5 cm

Ce meuble est en très bel état de conservation.

L'ornementation de bronzes dorés et ciselés est d'origine ; Il est à signaler de légères boursoufflures de marqueterie sur le plateau.

4500 / 6000€





174 - François LINKE 1855-1946

TRÈS BELLE VITRINE en acajou et placage d'acajou, la porte en façade, vitrée et agrémentée d'un médaillon de bronze à décor de Putti sur un fond de marqueterie de cubes, est encadrée par deux montants incurvés. Très belle ornementation de bronze ciselé et doré : frise de rinceaux et de guirlandes fleuries, chute à décor de ruban noué tenant masque, carquois, tambourin et flûte sur les montants. L'intérieur comporte deux étagères de verre sur un fond de miroir. Elle repose sur des pieds de forme toupie. Dessus de marbre fleur de pêcher.

Signée F. LINKE sur la moulure de bronze (montant droit)

Style Louis XVI, Paris. Circa 1900.

Ht : 170 cm - Lg : 105,5 cm

Pf. 36 cm

Ce meuble est en très bel état de conservation; ornementation de bronze, clef, supports d'étagères et marbre sont d'origine; il est à signaler un anneau bronze au pied antérieur droit manquant et une restauration ancienne au marbre à un angle arrière.

7 000 / 9 000€



175 - Maurice GIRAUD-RIVIERE 1881-1947
L'ÉNIGME
 Sculpture en marbre moulé signée sur la terrasse
 42 x 43 x 32 cm
 3500 / 4500€



176 - Jean DUNAND 1877-1942 (d'après)
PANNEAU EN VERRE GRAVÉ ET LAQUÉ À L'OR TEINTÉ VERT
 A vue : 34 x 59

Suite à la déclaration de guerre le 3 septembre 1939, le paquebot Normandie resta à quai à New York. Son désarmement définitif eut lieu en 1941. Les laques de Dunand qui ornaient le paquebot furent mises en caisse et revinrent en France après la guerre. Plusieurs répliques des panneaux en tailles réduites furent offertes à des personnalités dont le président Albert Lebrun qui reçut un exemplaire de la conquête du cheval; beaucoup de panneaux furent copiés et édités dont la tête de cheval.

2500 / 3000€



177 - André DUBREUIL, né en 1951
PENDULE, 1989

Modèle unique
 Cuivre, cristal de roche et verre
 Hauteur : 81 cm - Largeur : 32 cm
 Provenance : Galerie Avant-Scène
 Bibliographie :
 Jean-Louis Gaillemain. André Dubreuil.
 Norma Editions, Paris, 2006, page 129

7000 / 12000€



178 - Ossip ZADKINE 1890-1967

LA LISEUSE, 1947
Bronze à patine sombre
Fondeur Susse (5/8)
Signé

Longueur : 45,1 cm

Bibliographie : Sylvain Lecombré Ossip Zadkine œuvre sculptée n°402 p. 456

Expositions : Mont de Marsan 1970 n° 36 ; Japon 1889-1990 n° 36

48 000 / 50 000 €



179 - Établissement GALLÉ

VASE TRONCONIQUE

à base aplatie en verre multicouche dégagé à l'acide à décor jaune et blanc à reflets orangés orné de cyclamens jaunes sur un fond blanc gris bleuté

Signé «Gallé»

Hauteur : 43,3 cm

2500 / 3000€



180 - DAUM

IMPORTANT VASE

à décor de branchage et de fruits d'eucalyptus gravé à l'acide vert sur fond orangé

Signé «Daum Nancy à la croix de Lorraine»

Hauteur : 60 cm

(Quelques bulles éclatées en surface et quelques traces de frottement)

3500 / 4000€



181 - Émile GALLÉ 1846-1904

VITRINE

en bois mouluré sculpté reposant sur des pieds cambrés, décorée en partie basse sur trois côtés de fleurs polychromes marquetées et en partie haute d'éléments végétaux stylisés ajourés

Signature en marqueterie «Gallé»

Ht : 162 cm

Lg : 79 cm

Pf : 52 cm

2500 / 3000€





182 - Louis MAJORELLE 1859-1926
GRAND LUSTRE À STRUCTURE VÉGÉTALE EN BRONZE DORÉ
Vasque centrale en verre jaspé et 6 tulipes signées Daum en verre multicouche sur fond satiné à décor floral
157 x 163 x 72
30 000 / 50 000€



183 - Louis MAJORELLE 1859-1926
FAUTEUIL
En acajou à structure végétale, piétement
mouvementé, dossier formant corolle, recouvert
postérieurement d'un velours doré.
Ht : 84,5 cm - Lg : 76,5 cm
Pf : 60 cm
6 000 / 8 000€



184 - Émile GALLÉ 1846-1904
VASE ROULEAU
en verre fumé soufflé sur une base ondulée
à décor émaillé et doré d'herbes sauvages
Signé «E. Gallé déposé»
Hauteur : 27,8 cm - Diamètre à la base : 9,5 cm
2500 / 3000€



186 - Émile GALLÉ 1846-1904
VASE ROULEAU
en verre fumé soufflé sur une base ondulée
à décor émaillé et doré de chardons
et de croix de Lorraine
Signé «E. Gallé déposé»
Hauteur : 26 cm - Diamètre à la base : 9,5 cm
2500 / 3000€



185 - Émile GALLÉ 1846-1904
VASE ROULEAU
en verre fumé soufflé sur une base ondulée
à décor émaillé, doré et gravé à l'acide
d'herbes sauvages
Signature à la pointe «Émile Gallé»
Hauteur : 31,8 cm
Diamètre à la base : 11,5 cm
3000 / 3500€

187 - Établissement GALLÉ
IMPORTANTE GOURDE
 de forme aplatie à col ouvert décoré
 de renoncules rouges sur fond jaune
 opalescent gravé à l'acide
 Signée « Gallé »
 Hauteur : 21,5 cm
 3 000 / 3 500 €



188 - DAUM NANCY
SUITE DE DOUZE GOBELETS
 dont 9 en verre multicouche à décor floral dégagé à l'acide,
 émaillés et dorés signés Daum France à la Croix de Lorraine,
 quatre à fond rose, deux à fond vert clair, deux à fond jaune
 et un à fond vert foncé
 Hauteur : 5 cm
 Et 3 gobelets gravés à l'acide et émaillés à chaud, un à décor
 de violettes, un à décor de noisetiers, un à décor de primevère
 Hauteur : 5 et 5,1 cm
 Dans un coffret ancien
 6 000 / 8 000 €





**189 - DAUM NANCY
PORTE-BOUQUET**

De forme rectangulaire à décor de roses en plaquette gravées au touret sur un fond blanc marmoréen.

Une face avec une rose ouverte, l'autre face, à décor d'une rose

Signé « Daum Nancy »

Hauteur : 6 cm - Longueur : 12,3 cm

6 000 / 8 000 €



**190 - DAUM NANCY
PORTE-BOUQUET**

De forme rectangulaire à décor de roses en plaquette gravées au touret sur un fond blanc marmoréen.

Une face avec deux roses, l'autre face, une rose

Signé « Daum Nancy »

Hauteur : 6 cm - Longueur : 12 cm

6 000 / 8 000 €



191 - Demeter CHIPARUS 1886-1947

LES AMIS DE TOUJOURS, circa 1920-1925

Importante sculpture chrysiléphantine en ivoire et bronze à patine brune nuancée et dorée figurant une élégante aux deux lévriers, reposant sur une base en onyx. Fonte d'édition ancienne.

Signature incisée sur la terrasse « Chiparus ».

Ht : 43 cm - Largeur : 43 cm - Pf : 13 cm

Très bel état de conservation. Très légères fêlures dans l'ivoire.

Bibliographie : Alberto Shayo. "Chiparus" ; Abbeville Press. New-York.1993. Modèle similaire reproduit planche 81.

12 000 / 18 000 €





192 - École début XX^e
ÉLÉGANTE, circa 1890-1900
 Bronze chrysléphantin signé R-N Annin
 Hauteur : 31 cm
 700 / 900 €



193 - Maurice Constant FAVRE 1875-1915
LA FILEUSE, circa 1900
 Bronze chrysléphantin signé
 sur un cartouche
 Hauteur : 40 cm
 1000 / 1500 €



194 - École début XX^{ème}
DANSEUSE, circa 1920
 Bronze chrysléphantin signé P. Philippe
 Hauteur : 37,5 cm (un doigt abîmé)
 1000 / 1500 €



195 - Demeter CHIPARUS 1886-1947
LA LISEUSE, circa 1910
 Sculpture chrysléphantine signée
 sur la base en onyx
 Hauteur : 26 cm
 2000 / 2500 €

196 - R. LALIQUE

RARE PAIRE DE CHANDELIERS « CARIATIDES »

Modèle créée en 1923, verre blanc moulé pressé patiné Siègne
Signature sablée.

Hauteur : 30 cm

Bibliographie : Référence 2103 du catalogue raisonné
de Félix Marcillac page 607

L'un des bougeoirs présente des fêlures internes
à hauteur de la bobèche, l'autre est en parfait état

8000 / 10 000€



197 - Philip ARCTANDER 1916-1994

PAIRE DE FAUTEUILS, MODÈLE « CLAM », 1944

Piètement et accotoirs en bois de bouleau,
garniture de laine beige

Ht : 74 cm

Lg : 64 cm

Pf : 78 cm

Bibliographie : Revue LP-nyt, Copenhague, n°43, Mars 1945

15 000 / 20 000€



198 - LALIQUE
TÊTE DE CHEVAL
Épreuve en cristal translucide signée «LALIQUE»
Hauteur : 38 cm
8 000 / 10 000 €



199 - LALIQUE FRANCE
LAMPE AÏKIDO
Base ovoïde luminescente en verre pressé moulé translucide
et réflecteur à motif d'oiseaux
Signée «Lalique France»
Hauteur totale : 43,5 cm - Largeur : 55 cm
3 000 / 4 000 €

200 - Philip ARCTANDER 1916-1994
FAUTEUIL DIT CLAM
En hêtre et laine noire
Ht : 80 cm - Lg : 68 cm - Pf : 90 cm
5 000 / 7 000 €



201 - Philip ARCTANDER 1916-1994
FAUTEUIL DIT CLAM
En hêtre et laine
Ht : 80 cm - Lg : 68 cm - Pf : 90 cm
5 000 / 7 000 €





202 - Alexandre NOLL 1890-1970

COUPE VIDE-POCHE, circa 1950

Rectangulaire en ébène, sculpté et poli

Signature manuscrite incisée au revers : A NOLL

Dim. : 10 x 35 x 21 cm

Bibliographie : O.Jean-Elie et P. Passebon, Alexandre Noll,
Éditions du Regard, Paris , 1999

5000 / 6000€



203 - René COULON 1908-1997

BUREAU

À caissons latéraux en tôle laquée d'origine marron, tiroirs sur glissières à poignées de tirage en arceau en aluminium. Plateau détaché en épaisse dalle de verre trempé sur dalles latérales débordantes formant piètement central à barre de pied en partie basse et deux en partie haute servant de fixation.

Caissons à tirette en dalle de verre coulissante et plateau central inférieur (petits éclats au verre)

Ht : 81 cm - Lg : 170 cm - Pf : 90 cm

Provenance : Bureau personnel du directeur de SAINT-GOBAIN

15000 / 20000€

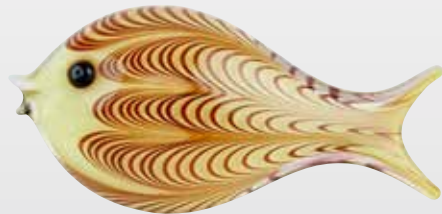




204 - KEN SCOTT 1919-1991

SCULPTURE EN VERRE SOUFLÉ REPRÉSENTANT UN POISSON VERT
 Commande de Venini pour concevoir la vitrine « Made in Italy » de Macy's à New-York
 Longueur : 36,5 cm

1500 / 1800 €



205 - KEN SCOTT 1919-1991

SCULPTURE EN VERRE SOUFLÉ REPRÉSENTANT UN POISSON JAUNE
 Commande de Venini pour concevoir la vitrine « Made in Italy » de Macy's à New-York
 Longueur : 14 cm

800 / 900 €



206 - KEN SCOTT 1919-1991

SCULPTURE EN VERRE SOUFLÉ REPRÉSENTANT UN POISSON BLEU
 Commande de Venini pour concevoir la vitrine « Made in Italy » de Macy's à New-York
 Longueur : 17 cm

900 / 1200 €

207 - Paul MANSOUROFF 1896-1983

COMPOSITION, 1978

Technique mixte sur panneau signée
 en bas à droite
 100 x 20

Provenances : Ancienne collection Fitzsimons,
 Monaco ; Collection privée monégasque

Exposition : Paul Mansouroff, Palazzo Reale,
 Caserta, 24 septembre - 22 octobre 1983

2000 / 3000 €



208 - Arne JACOBSEN 1902-1971

2 FAUTEUILS SWAN

Coque en bois thermoformé garnie de mousse
 et re-gainée de cuir orange, basse cruciforme
 à réception de patins de caoutchouc.

Editeur Fritz HANSEN
 Ht : 75 cm - Lg : 75 cm
 Pf : 75 cm

2500 / 3000 €





209 - Ludovic VAN BREMPT XIX/XX
 LA FÊTE FORAINE
 Aquarelle gouachée signée en bas à droite
 A vue : 40,5 x 55,5
 600 / 800€

COLLECTION PRIVÉE

d'un amateur de la peinture
 de la Belle Époque et de l'École Flamande



210 - Florent WILLEMS 1823-1905
 SA MEILLEURE AMIE
 Huile sur panneau signée en bas à droite
 61,5 x 45,5
 1000 / 1500€



211 - Fernand TOUSSAINT 1873-1955/56
 LE CHÂLE NOIR
 Huile sur toile signée en bas à gauche
 79 x 62
 2000 / 3000€



212 - François BULENS
1857-1939
ÉLÉGANTE
AU PAPILLON JAUNE
Pastel sur papier signé en bas
vers la droite
51 x 39,5
600 / 900€



213 - Tony MINARTZ 1873-1944
LE BAL
Huile sur panneau
signée en bas à droite
48,5 x 38,5
800 / 1200€



214 - Charles Joseph GRIPS 1825-1920
INTÉRIEUR HOLLANDAIS,
1875
Huile sur panneau signée et
datée en bas à droite
51,5 x 40
600 / 800€



215 - Charles Joseph GRIPS
1825-1920
LE ROUET, 1866
Huile sur panneau signée et
datée en bas à gauche
51 x 41,5
1000 / 1500€



216 - Adrien Ferdinand DE BRAEKELEER 1818-1904
LA JOLIE POULETTE, 1861
Huile sur panneau signée et datée en bas vers la droite
50,3 x 57,3
800 / 1200€



217 - Charles VENNEMAN 1802-1875
LA BONNE AVENTURE
Huile sur panneau signée en bas à gauche
59 x 75
800 / 1200€



218 - Edgard FARASYN 1858-1938
LE PETIT ARTISTE MALICIEUX, 1881
 Huile sur toile signée et datée en bas à gauche
 75 x 106,5

1700 / 2200 €



219 - Joseph CARAUD 1821-1905
LE REPAS
 Huile sur toile signée en bas à gauche
 52,5 x 44 (rentoilée)

1200 / 1600 €



220 - Jean CAPEINICK 1838-1890
VASE FLEURI
 Huile sur toile signée en bas à droite
 100 x 81

1000 / 1500 €



221 - Victor MARAIS-MILTON 1872-1948
LES DÉLICIEUSES CERISES
 Huile sur panneau signée en bas à droite
 46 x 38

1200 / 1800 €



222 - Gustav SEYFFERTH, act.1868-1876
LE NOUVEAU MONDE
 Huile sur panneau signée en bas à droite
 39,5 x 50

800 / 1200 €



223 - Antoine WALDORP 1803-1866
DELFTSCHE, SCHIE AT OVERSCHIE
 Huile sur panneau signée en bas à gauche
 52 x 73
 800 / 1200 €



224 - Jan Michiel RUYTEN 1813-1881
EN SE RÉCHAUFFANT
 Huile sur panneau signée en bas à droite
 49,5 x 38
 800 / 1200 €

225 - Isidore VERHEYDEN 1846-1905
LES LAVANDIÈRES
 Huile sur toile signée en bas à droite
 55 x 90,5
 1000 / 1500 €



226 - Louis ROBBE 1806-1887
et Willem ROELOFS 1822-1897
TROUPEAU À MARE, 1849
 Huile sur toile signée et datée en
 bas à gauche
 94 x 137 (rentoilée)
 2000 / 3000 €



**227 - Eugène VERBOECKHOVEN 1798/99-1881
et Johann Bernard KLOMBECK 1815-1893**
TROUPEAU AU RUISSEAU
Huile sur toile signée en bas à droite
90 x 120 (rentoilée)
3 000 / 5 000 €

228 - David COL 1822-1900 et Eugène Rémy MAES 1849-1931
LE SÉDUCTEUR, 1882
Huile sur toile signée et datée en bas à gauche
85,8 x 65,3
2 000 / 2 500 €



229 - Marinus Adrianus I KOEKKOEK 1807-1868/70
FIN D'ÉTÉ, 1843
Huile sur toile signée et datée en bas à gauche
79 x 111
1 200 / 1 800 €

230 - Louis Pierre VERWÉE 1807-1877
LE TAUREAU
Huile sur toile signée en bas à gauche
75,5 x 105 (rentoilée)
1 800 / 2 500 €





231 - Alexandre CALAME 1810-1864, dans le goût de
PAYSAGE AUX MOUTONS
 Huile sur toile, cachet de la vente Calame
 41 x 34,5 (Rentoilée)
 1500 / 2500 €



232 - Victor Olivier GILSOUL 1867-1939
BRUME DU SOIR, 1895
 Huile sur toile signée et datée en bas à gauche
 162 x 141
 700 / 900 €



233 - Henry SCHOUTEN 1857/64-1927
SCÈNE ORIENTALISTE
 Huile sur toile signée en bas à droite
 68 x 100
 600 / 800 €



234 - Jean Richard GOUBIE 1842-1899
LES NOUVEAUX CHEVAUX, 1883
 Huile sur toile signée et datée en bas à gauche
 65,5 x 99
 1500 / 2500 €



235 - Ferdinand WILLAERT 1861-1938
ÉCLUSES
 Huile sur toile signée en bas à droite
 73 x 102
 600 / 900 €



236 - Paul Wilhelm KELLER-REUTLINGEN 1854-1920
LA FERME DU BONHEUR
 Huile sur toile signée en bas à droite
 63,5 x 80
 1500 / 2500 €



237 - Peter Götz PALLMANN 1908-1966

LE PONT DU RIALTO

Huile sur isorel signée en bas à droite
44,5 x 69,5

600 / 900€

**238 - Constant LOUCHE
1880-1965**

LES GORGES DE KHERRATA

Huile sur panneau signée en bas
à droite
50 x 100
(manques)

1800 / 2200€



239 - Victor VERVLOET 1829-1904

CHÂTEAU SAINT-ANGE, ROME, 1865

Huile sur toile portant une signature, située et datée
en bas à gauche
64 x 84

1500 / 2500€



240 - Victor VERVLOET 1829-1904

VUE DE VENISE, 67

Huile sur toile signée, située et datée en bas à gauche
63 x 84

1500 / 2500€



241 - William LOGSDAIL 1859-1944

VENISE

Huile sur toile signée en bas à droite
28 x 47,5

800 / 1200€



242 - François Etienne MUSIN 1820-1888

VUE SUR L'ÉCLUSE

Huile sur toile signée en bas à droite
45 x 78

1200 / 1600€



243 - Gennaro BEFANIO 1866-1937

LE BEAU CHAPEAU

Huile sur toile signée en bas à gauche
73 x 60

1000 / 1500€



244 - Tom PETERSEN 1861-1926

LE MOMENT SILENCIEUX, 1900

Huile sur toile signée et datée en bas à droite
70 x 60,5

1200 / 1700€



245 - F. FRESCANI XIX/XX

LES MARCHANDES DE FLEURS

Huile sur toile signée en bas à droite
46 x 66,5

600 / 800€



246 - Franz Xaver

KOSLER 1864-1905

PORTRAIT DE FEMME

Huile sur toile signée
en bas à gauche
57 x 41,5

600 / 800€



247 - Paul LEDUC 1876-1943

LA GRAND PLACE, BRUXELLES 1910

Huile sur toile signée et datée en bas à gauche
71,5 x 81,5

1500 / 2500€



248

IMPORTANTE PAIRE DE VASES COUVERTS

en porcelaine dans le goût de Sèvres à fond blanc et doré à décor polychrome de médaillon représentant des scènes pastorales signées Rabet et des paysages au revers. Décoration de bronzes ciselés, anses et prises ajourées à décor feuillagé, la base ornée de guirlandes de laurier
 Marque apocryphe de Sèvres : 2 L. entrelacés avec la lettre E
 Époque fin XIX^e.

Hauteur totale : 82 cm

Provenance :

Collection privée
 composée également du mobilier François Linke
 présentée dans cette même vente

5000 / 8000 €





249
SAUCIÈRE
 en argent ciselé ornée d'une tête de lion et base ovale à frise de feuillages et de godrons
 Début XIX^e. MO : JG
 Poids brut : 912 g
 250 / 300 €



250
DEUX THÉIÈRES
 en argent ciselé à piétement tripode, frise de godrons et feuilles d'orves, bec en tête de bélier, la prise en ébène. Début XIX^e.
 Poids brut : 631 g - Hauteur : 29 cm
 Poids brut : 1227 g (prise abîmée) - Hauteur : 36 cm
 400 / 600 €



251
ENSEMBLE EN ARGENT ANCIEN RÉGIME
 ciselé de motifs de feuillages, d'agrafes et d'éléments rocailles comprenant :
 - Une corbeille circulaire - Poids brut : 413 g
 - Une corbeille circulaire - Poids brut : 406 g
 - Une corbeille carrée - Poids brut : 586 g
 - Un plat orné d'un trophée aux instruments de musique - Poids brut : 891 g (bossué)
 Poinçons partiellement effacés. Ville : Poitiers
 600 / 1000 €

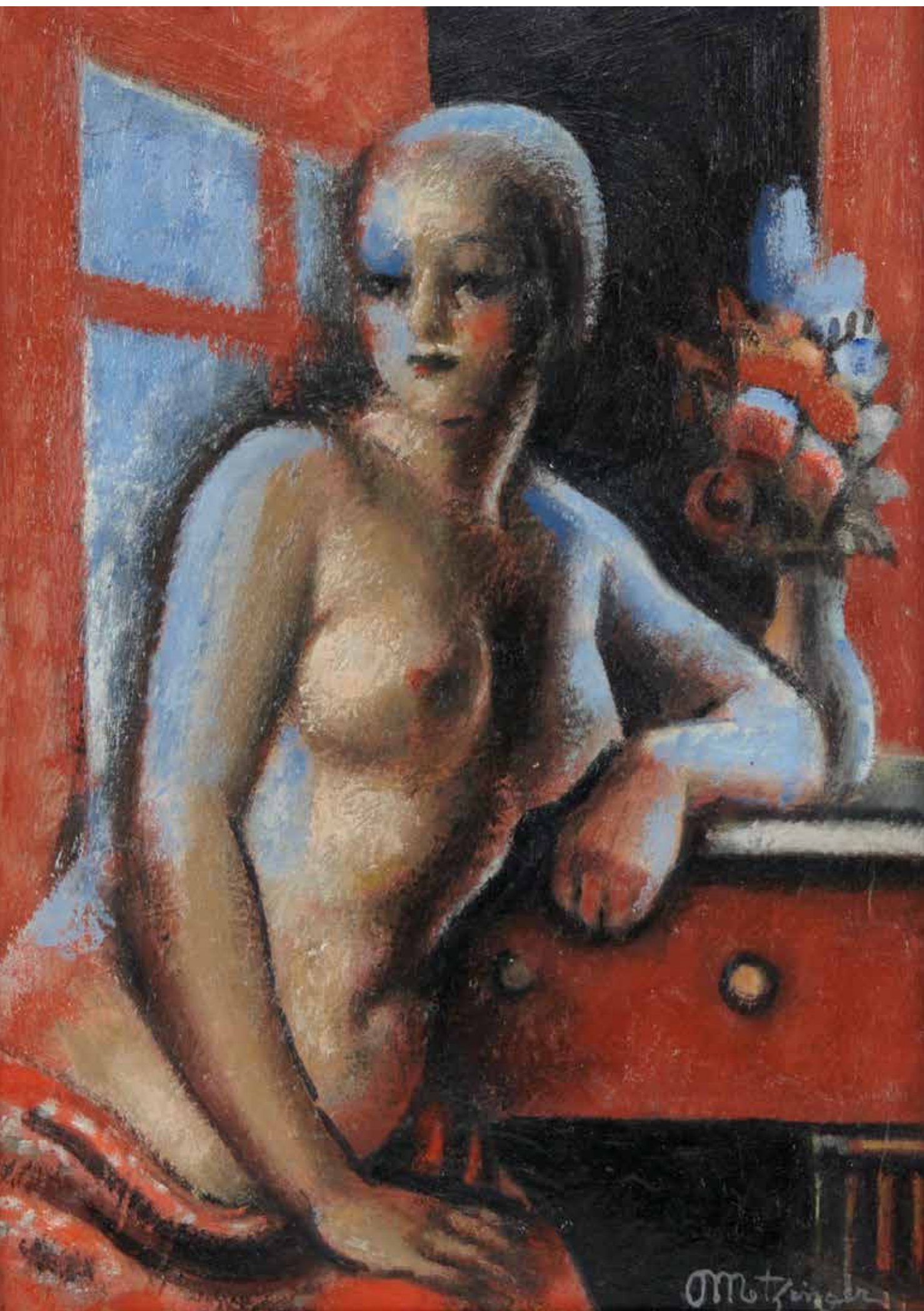


252
PARTIE DE SERVICE EN ARGENT
 Poinçon Minerve décoré de feuilles d'acanthes et d'enroulements rocailles
 Chiffré JR. Orfèvre PO
 Il comprend :
 - 13 petites cuillères - Poids : 308 g
 - 8 cuillères - Poids : 422 g
 - 1 pince à gâteaux chiffrée AS - Poids : 250 g
 - 23 grandes cuillères - Poids : 1909 g
 - 18 fourchettes - Poids : 900 g
 - 21 grandes fourchettes - Poids : 1743 g
 On y joint un couvert à gâteaux et une passeuse à thé au modèle en argent fourré. Poids brut : 302 g
 Poids total : 5834 g

1500 / 2000 €



Raoul Dufy





BERNARD BUFFET
ADJUGÉ 175 000€

**FRANÇOIS-XAVIER
LALANNE**
ADJUGÉ 56 500€

CLÔTURE DU CATALOGUE

Mardi 12 juillet 2022

VENTE EN PRÉPARATION
IMPORTANTES TABLEAUX
MODERNES & CONTEMPORAINS
ARTS DÉCORATIFS DU XX^e

LUNDI 15 AOÛT 2022

HOTEL  **MARTINEZ**
CANNES



POUR INCLURE VOS LOTS DANS CETTE VENTE, VOUS POUVEZ NOUS CONTACTER
DÈS À PRÉSENT AU **04 93 99 33 49** OU SUR **BESCH@CANNESAUCTION.COM**

 - **WWW.CANNESAUCTION.COM**

CONDITIONS GÉNÉRALES DE VENTE

Besch Cannes Auction est une société de ventes volontaires de meubles aux enchères publiques régie par la loi du 10 juillet 2000. En cette qualité **Besch Cannes Auction** agit comme mandataire du vendeur qui contracte avec l'acquéreur.

Les rapports entre **Besch Cannes Auction** et l'acquéreur sont soumis aux présentes conditions générales d'achat qui pourront être amendées par des avis écrits ou oraux qui seront mentionnés au procès verbal de vente.

1 - Le bien mis en vente

a) Les acquéreurs potentiels sont invités à examiner les biens pouvant les intéresser avant la vente aux enchères, et notamment pendant les expositions. **Besch Cannes Auction** se tient à la disposition des acquéreurs potentiels pour leur fournir des rapports sur l'état des lots.

b) Les descriptions des lots résultant du catalogue, des rapports, des étiquettes et des indications ou annonces verbales ne sont que l'expression par **Besch Cannes Auction** de sa perception du lot, mais ne sauraient constituer la preuve d'un fait.

c) Les indications données par **Besch Cannes Auction** sur l'existence d'une restauration, d'un accident ou d'un incident affectant le lot, sont exprimées pour faciliter son inspection par l'acquéreur potentiel et restent soumises à son appréciation personnelle ou celle de son expert.

L'absence d'indication d'une restauration, d'un accident ou d'un incident dans le catalogue, les rapports, les étiquettes ou verbalement, n'implique nullement qu'un bien soit exempt de tout défaut présent, passé ou réparé.

Inversement la mention de quelque défaut n'implique pas l'absence de tous autres défauts.

d) Les estimations sont fournies à titre purement indicatif et elles ne peuvent être considérées comme impliquant la certitude que le bien sera vendu au prix estimé ou même à l'intérieur de la fourchette d'estimations. Les estimations ne sauraient constituer une quelconque garantie.

e) Le rendu des couleurs des reproductions photographiques aussi bien sur les catalogues papiers que sur les différents sites internet est à titre indicatif et sans aucune garantie.

2 - La vente

a) Toute personne qui se porte enchérisseur s'engage à régler personnellement et immédiatement le prix d'adjudication augmenté des frais à la charge de l'acquéreur et de tous impôts ou taxes qui pourraient être exigibles. Tout enchérisseur est censé agir pour son propre compte sauf dénonciation préalable de sa qualité de mandataire pour le compte d'un tiers, acceptée par **Besch Cannes Auction**.

b) Le mode normal pour enchérir consiste à être présent dans la salle de vente. Toutefois, **Besch Cannes Auction** pourra accepter gracieusement de recevoir des enchères par téléphone d'un acquéreur potentiel qui se sera manifesté avant la vente. **Besch Cannes Auction** ne pourra engager sa responsabilité notamment si la liaison téléphonique n'est pas établie, est établie tardivement, ou en cas d'erreur ou d'omissions relatives à la réception des enchères par téléphone.

c) **Besch Cannes Auction** pourra accepter gracieusement d'exécuter des ordres d'enchérir qui lui auront été transmis avant la vente et que **Besch Cannes Auction** aura acceptés. Si **Besch Cannes Auction** reçoit plusieurs ordres pour des montants d'enchères identiques, c'est l'ordre le plus ancien qui sera préféré. **Besch Cannes Auction** ne pourra engager sa responsabilité notamment en cas d'erreur ou d'omission d'exécution de l'ordre écrit.

d) Dans l'hypothèse où un prix de réserve aurait été stipulé par le vendeur, **Besch Cannes Auction** se réserve de porter des enchères pour le compte du vendeur jusqu'à ce que le prix de réserve soit atteint. En revanche, le vendeur ne sera pas admis à porter lui-même des enchères directement ou par mandataire.

e) **Besch Cannes Auction** dirigera la vente de façon discrétionnaire tout en respectant les usages établis. **Besch Cannes Auction** se réserve de refuser toute enchère, d'organiser les enchères de la façon la plus appropriée, de déplacer certains lots lors de la vente, de retirer tout lot de la vente, de réunir ou séparer des lots. En cas de contestation **Besch Cannes Auction** se réserve de désigner l'adjudicataire, de poursuivre la vente ou de l'annuler, ou encore de remettre le lot en vente.

f) Sous réserve de la décision de Maître Jean-Pierre Besch, com-

missaire-priseur habilité, l'adjudicataire sera la personne qui aura porté l'enchère la plus élevée pourvu qu'elle soit égale ou supérieure au prix de réserve, éventuellement stipulé. Le coup de marteau matérialisera la fin des enchères et le prononcé du mot "adjudgé" ou tout autre équivalent entraînera la formation du contrat de vente entre le vendeur et le dernier enchérisseur retenu.

L'adjudicataire ne pourra obtenir la livraison du lot qu'après règlement de l'intégralité du prix. En cas de remise d'un chèque ordinaire, seul l'encaissement du chèque vaudra règlement.

3 - L'exécution de la vente

a) En sus du prix de l'adjudication, l'adjudicataire (acheteur) devra acquitter par lot 21,25% HT soit 25,50% TTC.

b) Un supplément de 3% HT soit 3,60 TTC sera appliqué pour les ventes via les enchères "live interenchères".

c) Un supplément de 1,50% HT soit 1,80% TTC sera appliqué pour les ventes "live drouot".

d) Frais de vente judiciaire : 11,90% HT, soit 14,28 % TTC sur les lots N°14 à 18.

La vente est assujettie en totalité à la TVA. Le coup de marteau d'adjudication est réputé être TTC ou sans TVA suivant la qualité du vendeur (particulier ou professionnel).

1. Si l'acheteur est un particulier français ou faisant partie de la communauté européenne, il ne pourra pas récupérer la TVA.

2. Si l'acheteur est un professionnel faisant partie de la communauté européenne hors France, il paiera le montant HT à condition de communiquer son n° TVA intracommunautaire et d'assurer le transport de la marchandise dans son lieu de destination.

3. Si l'acheteur est un étranger particulier ou professionnel hors communauté européenne, il paiera le montant HT avec justificatif d'exportation qui doit être présenté sous un mois.

Le paiement du lot aura lieu au comptant, pour l'intégralité du prix, des frais et taxes, même en cas de nécessité d'obtention d'une licence d'exportation.

L'adjudicataire pourra s'acquitter par les moyens suivants :

- en espèces : jusqu'à 1 000 euros frais et taxes compris pour les ressortissants français,

- jusqu'à 15 000 euros frais et taxes compris pour les ressortissants étrangers sur présentations de leur papier d'identité,

- par chèque ou virement bancaire,

- par cartes de crédit : VISA, MASTERCARD.

d) **Besch Cannes Auction** sera autorisé à reproduire sur le procès verbal de vente et sur le bordereau d'adjudication les renseignements qu'aura fournis l'adjudicataire avant la vente. Toute fausse indication engagera la responsabilité de l'adjudicataire.

e) Il appartiendra à l'adjudicataire de faire assurer le lot dès l'adjudication. Il ne pourra recourir contre **Besch Cannes Auction**, dans l'hypothèse où par suite du vol, de la perte ou de la dégradation de son lot, après l'adjudication, l'indemnisation qu'il recevra de l'assureur de **Besch Cannes Auction** serait avérée insuffisante.

f) Le lot ne sera délivré à l'acheteur qu'après paiement intégral du prix, des frais et taxes. Dans l'intervalle **Besch Cannes Auction** pourra facturer à l'acquéreur des frais de dépôt du lot, et éventuellement des frais de manutention et de transport.

À défaut de paiement par l'adjudicataire, après mise en demeure restée infructueuse, le bien est remis en vente sur folle enchère (« sur réitération des enchères ») de l'adjudicataire défaillant. Dans l'hypothèse où le vendeur ne prend pas la décision de remettre en vente le lot sur folle enchère dans les trois mois suivant la date de l'adjudication, **Besch Cannes Auction** pourra au nom et pour le compte du vendeur, soit notifier la résolution de plein droit de la vente à l'adjudicataire défaillant, soit agir contre l'adjudicataire défaillant pour l'exécution forcée de la vente et le paiement du prix d'adjudication (augmenté de tous les frais, commissions et intérêts). Dans tous les cas, **Besch Cannes Auction**, et/ou le vendeur, pourra demander tous dommages et intérêts contre l'adjudicataire défaillant.

En outre, **Besch Cannes Auction** se réserve de réclamer à l'adjudicataire défaillant :

- le remboursement des coûts supplémentaires engendrés par sa défaillance,

- le paiement de la différence entre le prix de l'adjudication initiale et le prix d'adjudication sur folle enchère s'il est inférieur dans l'hypothèse de la remise en vente sur folle enchère, y compris toute différence dans les frais, taxes et TVA applicables,

- les coûts générés par les nouvelles enchères,
- les intérêts sur la totalité des sommes dues au taux d'intérêt légal.
Besch Cannes Auction se réserve d'exclure de ses ventes futures, tout adjudicataire qui aura été défaillant ou qui n'aura pas respecté les présentes conditions générales d'achat.

Besch Cannes Auction ne pourra pas être tenu responsable des conséquences qui résulteraient d'un défaut de paiement de l'acheteur.

g) Les achats qui n'auront pas été retirés dans les sept jours de la vente (samedi, dimanche et jours fériés compris), pourront être transportés dans un lieu de conservation aux frais de l'adjudicataire défaillant qui devra régler le coût correspondant pour pouvoir retirer le lot, en sus du prix, des frais et des taxes.

4 - Les incidents de la vente

a) Dans l'hypothèse où deux personnes auront porté des enchères identiques par la voix, le geste, ou par téléphone et réclament en même temps le bénéfice de l'adjudication après le coup de marteau, le bien sera immédiatement remis en vente au prix proposé par les derniers enchérisseurs, et tout le public présent pourra porter de nouvelles enchères.

b) Pour faciliter la présentation des biens lors de ventes, **Besch Cannes Auction** pourra utiliser des moyens vidéos. En cas d'er-

reur de manipulation pouvant conduire pendant la vente à présenter un bien différent de celui sur lequel les enchères sont portées, **Besch Cannes Auction** ne pourra engager sa responsabilité, et sera seul juge de la nécessité de recommencer les enchères.

5 - Prémption de l'État français

L'État français dispose d'un droit de prémption des œuvres vendues conformément aux textes en vigueur.

L'exercice de ce droit intervient immédiatement après le coup de marteau, le représentant de l'État manifestant alors la volonté de ce dernier de se substituer au dernier enchérisseur, et devant confirmer la prémption dans les 15 jours.

Besch Cannes Auction ne pourra être tenu pour responsable des conditions de la prémption par l'État français.

6 - Exportation - Importation

L'exportation de tout bien de France, et l'importation dans un autre pays, peuvent être sujettes à autorisations (certificats d'exportation, autorisations douanières). Il est de la responsabilité de l'acheteur de vérifier les autorisations requises. Les formalités d'exportation (demandes de certificat pour un bien culturel, licence d'exportation) des lots assujettis sont du ressort de l'acquéreur et peuvent requérir un délai de deux à trois mois. Pour toute information complémentaire, il conviendra de contacter **Besch Cannes Auction Sarl**.

INCIDENTS DE PAIEMENT - FICHER DES RESTRICTIONS D'ACCÈS DES VENTES AUX ENCHÈRES (TEMIS)

Tout bordereau d'adjudication demeuré impayé auprès de **Besch Cannes Auction** ou ayant fait l'objet d'un retard de paiement est susceptible d'inscription au Fichier des restrictions d'accès aux ventes aux enchères ("Fichier TEMIS") mis en œuvre par la société Commissaires-Priseurs Multimédia (CPM), société anonyme à directeur, ayant son siège social sis à (75009) Paris, 37 rue de Châteaudun, immatriculée au registre du commerce et des sociétés de Paris sous le numéro 437 868 425.

Le Fichier TEMIS peut être consulté par tous les structures de vente aux enchères opérant en France abonnées à ce service. La liste des abonnés au Service TEMIS est consultable sur le site www.interencheres.com, menu « Acheter aux enchères », rubrique « Les commissaires-priseurs ».

L'inscription au Fichier TEMIS pourra avoir pour conséquence de limiter la capacité d'enchérir de l'enchérisseur auprès des Professionnels Abonnés au service TEMIS. Elle entraîne par ailleurs la suspension temporaire de l'accès au service « Live » de la plateforme www.interencheres.com gérée par CPM, conformément aux conditions générales d'utilisation de cette plateforme.

Dans le cas où un enchérisseur est inscrit au Fichier TEMIS, **Besch Cannes Auction** pourra conditionner l'accès aux ventes aux enchères qu'elle organise à l'utilisation de moyens de paiement ou garanties spécifiques ou refuser temporairement la participation de l'Enchérisseur aux ventes aux enchères pour lesquelles ces garanties ne peuvent être mises en œuvre.

Les enchérisseurs souhaitant savoir s'ils font l'objet d'une inscription au Fichier TEMIS, contester leur inscription ou exercer les droits d'accès, de rectification, d'effacement, de limitation, d'opposition dont ils disposent en application de la législation applicable en matière de protection des données personnelles, peuvent adresser leurs demandes par écrit en justifiant de leur identité par la production d'une copie d'une pièce d'identité :

- Pour les inscriptions réalisées par **Besch Cannes Auction** par écrit auprès de **Besch Cannes Auction** 45 Bd de la Croisette 06400 CANNES ou par mail à besch@cannesauktion.com

- Pour les inscriptions réalisées par d'autres Professionnels Abonnés : par écrit auprès de Commissaires-Priseurs Multimédia 37 rue de Châteaudun, 75009 Paris ou par e-mail contact@temis.auction.

L'Enchérisseur dispose également du droit de saisir la Commission nationale de l'informatique et des libertés (CNIL) (3 Place de Fontenoy - TSA 80715 - 75334 PARIS CEDEX 07, www.cnil.fr) d'une réclamation concernant son inscription au Fichier TEMIS.

Pour en savoir plus sur le Fichier TEMIS, l'enchérisseur est invité à consulter nos conditions générales de ventes.

Les notifications importantes relatives aux suites de l'adjudication seront adressées à l'adresse e-mail et/ou à l'adresse postale déclarée par l'enchérisseur auprès de la structure lors de l'adjudication. L'enchérisseur doit informer **Besch Cannes Auction** de tout changement concernant ses coordonnées de contact.

CONDITIONS DE VENTE POUR LES VENTES LIVE D'INTERENCHÈRES

Enchères en direct

Si vous souhaitez enchérir en ligne (en direct ou par dépôt d'ordres d'achats secrets), pendant la vente, veuillez vous inscrire sur www.interencheres.com et effectuer une empreinte carte bancaire (vos coordonnées bancaires ne nous sont pas communiquées en clair). Vous acceptez de ce fait que www.interencheres.com communique à **BESCH Commissaire-Priseur** tous les renseignements relatifs à votre inscription ainsi que votre empreinte carte bancaire. **BESCH Commissaire-Priseur** se réserve le droit de demander, le cas échéant, un complément d'information avant votre inscription définitive pour enchérir en ligne. Toute enchère en ligne sera considérée comme un engagement irrévocable d'achat.

Ordre d'achat secret

BESCH Commissaire-Priseur n'a pas connaissance du montant maximum de vos ordres secrets déposés via www.interencheres.com. Vos enchères sont formées automatiquement et progressivement dans la limite que vous avez fixée. L'exécution de l'ordre s'adapte au feu des enchères en fonction des enchères en cours.

Adjudication

Si vous êtes adjudicataire en ligne via une enchère portée en direct ou par le biais d'un ordre d'achat secret, vous autorisez **BESCH Commissaire-Priseur**, s'il le souhaite, à utiliser votre empreinte carte bancaire pour procéder au paiement, partiel ou total, de vos acquisitions y compris des frais habituels à la charge de l'acheteur. Ces frais sont majorés pour les lots volontaires, catégorie meubles et objets d'art et matériel professionnel de 3% HT du prix d'adjudication (soit +3,60% TTC). Pour les ventes judiciaires, pas de majoration des frais habituels. **BESCH Commissaire-Priseur** ne peut garantir l'efficacité de ces modes d'enchères et ne peut être tenu pour responsable d'un problème de connexion au service, pour quelque raison que ce soit. En cas d'enchère simultanée ou finale d'un montant égal, il est possible que l'enchère portée en ligne ne soit pas prise en compte si l'enchère en salle était antérieure. En toute hypothèse, c'est le commissaire-priseur qui sera le seul juge de l'enchère gagnante et de l'adjudication sur son procès-verbal.

Pour effectuer des enchères téléphoniques, des ordres d'achat : nous vous prions de joindre un chèque bancaire d'un montant de 10% de l'estimation basse des lots désirés.

ORDRE D'ACHAT

DIMANCHE 17 AVRIL 2022 À 14H30

Après avoir pris connaissance des conditions de vente décrites dans le catalogue, ainsi que des conseils aux acheteurs, je déclare les accepter et vous prie d'acquiescer pour mon compte personnel aux limites indiquées en euros, les lots que j'ai désignés ci-dessous. (Les limites ne comprenant pas les frais de vente).

Nom : _____

Adresse : _____

Téléphone : _____ e-mail : _____

Je vous prie d'acheter à la vente mentionnée ci-dessus les numéros suivants aux limites indiquées et aux conditions habituelles de vente :

Numéro	Désignation	Limite à l'enchère*

*Aux limites mentionnées ci-dessus viendront s'ajouter les frais de 21,25 % HT soit 25,50 % TTC en sus de l'adjudication.

Date : _____ Signature : _____

Nous exécuterons gracieusement, sur demande, les offres d'achats, puis nous nous chargerons d'aviser les acheteurs. Les lots seront adjugés aux prix les plus bas permis par les autres enchères. Au cas où votre ordre d'achat aboutirait, un bordereau comportant le détail de vos acquisitions vous sera envoyé avec les instructions de paiement, puis une facture. En vue d'éviter tout délai de livraison, nous conseillons aux éventuels acheteurs non connus de nous, de bien vouloir se faire connaître ou de donner leurs références avant la vente.

Pour effectuer des enchères téléphoniques, des ordres d'achat : nous vous prions de joindre un chèque bancaire d'un montant de 10% de l'estimation basse des lots désirés.

DOMICILIATION BANCAIRE

CAISSE D'ÉPARGNE CÔTE D'AZUR NICE			
Code Banque	Code Guichet	Numéro de Compte	Clé RIB
18315	10000	08002808174	94

Identifiant Norme Internationale (IBAN)
FR76 1831 5100 0008 0028 0817 494
ADRESSE SWIFT DE LA CE : CEPAFRPP831

CLASSÉE AU TOP 20 DES MAISONS DE VENTES SUR LE MARCHÉ DE L'ART EN FRANCE

VENTES DE PRESTIGE EN PRÉPARATION

HOTEL  MARTINEZ
CANNES

ÉTÉ 2022

TABLEAUX MODERNES & CONTEMPORAINS
VINS PRESTIGIEUX & ALCOOLS RARES
IMPORTANTES BIJOUX, DIAMANTS
MONTRES DE COLLECTION
ARTS DÉCORATIFS DU XX^{ÈME}



*ADJUGÉ 33900€

FRED PARIS
BOUCLES D'OREILLES
« DROP »



*ADJUGÉ 226 000€

E. GALLÉ
PIÈCE UNIQUE 1903
HT. 24 CM



*ADJUGÉ 161050€

BOÎTE FABERGÉ
ART RUSSE



*ADJUGÉ 40160€

COMBAS



*ADJUGÉ 105 500€

DIAMANT
14,9 CARATS
COULEUR
MZ/PI



*ADJUGÉ 26 500€

BREGUET
MONTRE DE POCHE
SQUELETTE



*ADJUGÉ 49 000€

PICASSO Ed. MADOURA



*ADJUGÉ 133 000€

B. BUFFET



*ADJUGÉ 24 000€

PATEK PHILIPPE Ref. 5054



*ADJUGÉ 22 000€

CARTIER BROCHE

EXPERT : Bijoux, diamants : Edouard De Garo, Expert diplômé du GIA

EXPERTISES GRATUITES POUR INCLURE DES LOTS

04 93 99 33 49 | besch@cannesauktion.com

1^{ÈRE} MAISON DE VENTES FRANÇAISE
DE VINS (EN SALLE ET EN LIVE)
Estimation gratuite de vos bouteilles
en vue de nos prochaines ventes

CONNAISSEZ-VOUS
LA VALEUR DE VOTRE CAVE ?

Pascal KUZNIEWSKI - Expert



*ADJUGÉES 60 000€

ROMANÉE-CONTI

BESCH
COMMISSAIRE PRISEUR
CANNES

